

Τὸ προπύλαιον

El Propileu

Fòrum d'informació i de diàleg
del Museu de Montserrat

IO Juny de 2012



2008
10
núms.
2012

Χαῖρε – Salve – Hola!

Josep de C. Laplana

Director del Museu de Montserrat

Al moment d'escriure el número 10 hem sentit un cert respecte. Ja són deu números i cinc anys d'*El Propileu* i hem experimentat la necessitat de recordar o de fer examen de consciència, com vulgueu.

Per entendre una mica *El Propileu*, cal que sapiguen el que som i d'on venim. El precedent de la nostra revista era una circular interna en què, amb una regularitat més o menys mensual, anava informant al grup d'assessors del Museu de Montserrat (MDM) dels principals esdeveniments, de les propostes que rebíem, de les donacions, de les exposicions que teníem en cartera. Rebia el nom d'*Informatiu informal del MDM*, però atesa la seva extensió, de vegades arribàvem als 18 o 20 folis, familiarment l'anomenàvem "el llençol", i va durar des de 2004 a 2007.

La idea de transformar l'*Informatiu informal*, degudament formalitzat, en una publicació impresa va ser de Víctor Oliva i de seguida va obtenir el plàcet de la majoria. Calia un títol i un esquema. Amic com sóc de les humanitats clàssiques, se'm van ocórrer diversos noms: Àgora, Analogia, Acròpolis, Stoa, Mètrion i Propýlaion. Vam optar per aquest darrer, però traduït al català. Etimològicament, Propileu (*prospylon*) significa "davant la porta" i amb aquest nom s'anomenava l'entrada monumental a l'Acròpolis d'Atenes, que incloïa la Pinakoteca. A partir d'aquest punt arrencava la via sacra que duia al Partenó, el temple d'Atenea. Vam trobar que aquest títol tenia un contingut simbòlic i emblemàtic molt ajustat a la filosofia de la nostra institució, puix que suggereix la funció propedèutica de l'art i la bellesa com a camí, etapa i meta, i expressa els valors humans, ètics i estètics que respirem i que volem que siguin moneda corrent entre nosaltres.

La nostra intenció era d'adreçar-nos a altres institucions culturals del país, però també a les persones actives del món de la cultura, crítics d'art, professors d'universitat, professionals de la informació cultural, sense oblidar els donants, els benefactors i el conjunt d'amics del MDM, que sovint ens encoratgen en la nostra tasca. Però malgrat la notable ampliació del

cercle, no vam voler perdre el to de cordialitat "convivial" que havien tingut els *Informatius informals*.

Des del primer moment vam descartar la idea de fer una revista d'art o de museologia amb articles acadèmics farcits de notes i de bibliografia; vam pretendre, i crec que ens hem mantingut en el projecte original, de fer simplement un butlletí informatiu i de diàleg sobre art i arqueologia del nostre MDM, i des del nostre MDM.

Continuem mantenint les mateixes seccions que vam programar i que articulen l'esquema compositiu de la publicació i fins i tot, per a les seccions més fortes, els títols en grec (en tinta fluixeta), en llatí (amb tinta més consistent) i en català (amb negreta). Sabem que hi ha gent que ho troba simpàtic i que no fa mal a ningú. Les humanitats en el sentit més ampli, com a terra comuna de la nostra civilitat, pertanyen també a la filosofia que anima les nostres activitats que miren amb simpatia la modernitat des d'uns valors humanistes consolidats.

En aquests deu números i cinc anys hem tingut dificultats de tota mena, com és lògic i normal en tota publicació i entitat viva, però ens n'hem anat sortint amb bon humor i confiança i esperem continuar, millorant per descomptat, i sobreviure sense perdre els ànims al mal temps econòmic que ens condiona a tots.



Σύνδειπνος – Conviva – Convidat

Museus nacionals sense títol de nacionals

Mireia Rosich

Directora del Museu Víctor Balaguer

La meva experiència més propera al Museu de Montserrat no ha tingut lloc dins les parets del seu edifici, sinó en un gran camió de camí a Cleveland, Ohio. Com en altres ocasions,



la conservadora en cap de la institució, la companya Eva Buch, i jo mateixa coincidíem fent de correu en un préstec internacional. En aquest cas, els nostres respectius museus cedien obres per a una exposició sobre art català: *Barcelona @ Modernity*, que s'inaugurava primer a Cleveland (octubre de 2006) i a continuació viatjava a Nova York (març de 2007). Val a dir que era època de vaques grasses, en què l'Administració pública catalana invertia fort en la promoció del nostre patrimoni amb la marca Barcelona com a segell. Després de compartir el llarg vol Barcelona-Chicago, ens van conduir a l'àrea de descàrrega per revisar com els quadres catalans es col·locaven en un tràiler de grans proporcions. L'Eva i jo ens preguntàvem en quin cotxe viatjaríem, i la nostra sorpresa va ser majúscula quan ens van fer pujar a la cabina del mateix tràiler, just darrere del camioner i la seva dona. El representant de l'empresa de transport ens

va comunicar que aquest era el sistema que estipulava la normativa dels Estats Units quant a la tasca del correu, i que no hi havia cap altra opció. Encara consternades, vam seure a la llitera del camioner, sense donar crèdit que havíem de passar les set o vuit hores que separaven Chicago de Cleveland en aquella posició, sense poder ni recolzar l'esquena. “Com haurien reaccionat alguns representants dels grans museus nacionals en aquesta mateixa situació?” No podíem evitar fer-nos aquesta pregunta. El nostre consol va ser que en l'adversitat, almenys, ens fèiem companyia mútua... L'exposició, com recordareu, va ser un èxit.

Poc després ens retrobàvem de nou amb els quadres de Casas i Anglada Camarasa a Amsterdam, on la professora Teresa Sala havia comissariat la mostra *Barcelona 1900*. Aquell viatge va ser definitiu perquè el Museu de Montserrat i el Museu Víctor Balaguer de Vilanova consolidessin una bona relació d'amistat personal i professional, atès que des d'aleshores hem col·laborat sovint en aspectes tècnics propis de la gestió interna.

M'he allargat amb aquesta curiositat per plantejar la idea que, en la pràctica, tant el Víctor Balaguer com el MDM tenen molt punts de coincidència. Tots dos custodien col·leccions molt valuoses, representatives de la millor pintura catalana –junt amb escultura, arqueologia, etnologia, ceràmica, vidre, numismàtica, etc., fins i tot coincidim que tots dos museus tenim una mòmia de l'antic Egipte-. I la prova d'això és que les nostres obres són reclamades constantment en els circuits d'exposicions de primer nivell, tant en l'àmbit estatal com en l'internacional –i més especialment el MDM. És per aquest paral·lelisme en el volum de préstecs que l'estiu passat vaig tenir el plaer de participar convidada a la taula rodona de cloenda del curs tècnic que tractava el tema del transport d'obres d'art. En aquella ocasió, ja vaig posar de manifest la importància d'institucions com les que nosaltres representem perquè tenen la responsabilitat de gestionar fons artístics que es troben entre els més importants del país –el Balaguer és secció del MNAC i Montserrat té el reconeixement de Museu d'Interès Nacional– amb recursos molt limitats, a diferència dels museus més reputats.

En aquella ocasió, ja vaig posar de manifest la importància d'institucions com les que nosaltres representem perquè tenen la responsabilitat de gestionar fons artístics que es troben entre els més importants del país –el Balaguer és secció del MNAC i Montserrat té el reconeixement de Museu d'Interès Nacional– amb recursos molt limitats, a diferència dels museus més reputats.



Per tant, gestionar una col·lecció d'aquesta diversitat i qualitat és un treball titànic. Però voldria anar més enllà i posar de relleu dues consideracions que em semblen fonamentals en la trajectòria del MDM i que considero que no tots els museus han estat en condicions d'assumir: la infatigable labor científica generada pel P. Laplana i la valenta programació d'exposicions temporals que ha desenvolupat en els darrers anys. Recordo perfectament haver assistit al MDM a la inauguració de mostres de gran envergadura com les monogràfiques d'Anglada Camarasa o de Joaquim Mir impulsades per Mapfre –en què també el Museu Balaguer havia prestat obra–. Però, alhora, he de reconèixer també que m'ha captivat el nas fi de la direcció en apostar per la innovació i fer presents a Montserrat grans pintors contemporanis (Chancho, Narotzky...) accentuant el diàleg amb l'actualitat. El darrer cas més impactant per a mi va ser el d'Hugo Fontela, que més enllà del ressò mediàtic per la presència dels Prínceps en la festa inaugural, era un artista que m'havia cridat l'atenció feia temps (fins i tot l'havia ressenyat al meu bloc). Però no vaig haver de buscar-lo perquè el P. Laplana ens el va servir en directe. Vet aquí l'exemple de com un museu històric en constant creixement manté el pols de la contemporaneïtat.

Exposicions a casa

L'exposició de Narotzky

Josep de C. Laplana

Director del Museu de Montserrat

El 2006 Daniel Giralt-Miracle ja ens va suggerir la idea de fer una exposició temporal aprofitant el material montserratí que Narotzky havia exposat a Terrassa i de la qual s'havia editat un CD que vam mirar amb atenció i simpatia. Narotzky s'acreditava com un bon pintor a l'alçada d'aquells que van fer aquelles famoses sèries senceres prenent la muntanya de Montserrat



com a tema. Recordem les aquarel·les de Llaverias de 1915, les dues sèries que va fer Mir els anys 1908-11 i la del 1931 i, més recentment, la de Jaume Muxart, que va exposar al MDM el 1998-99. Per raons de calendari, vam haver d'esperar quatre anys per fer l'exposició de Narotzky, però ha valgut la pena. La sèrie de Montserrat de Narotzky, tan fantasmagòrica, ha tornat a reviure en una instal·lació molt adient i ha generat l'admiració de tothom. Vam inaugurar-la el 30 de novembre de 2011 i vam clausurar-la el 18 de març d'enguany.

Norman Narotzky a Montserrat

Sílvia Muñoz d'Imbert

Crítica d'art

Norman Narotzky (Brooklyn, NY, Estats Units, 1928), després d'estudiar a la seva ciutat natal, a París i Munic, des de l'any 1958 s'instal·la a Catalunya i fixa la seva residència entre Barcelona i Cadaqués.

Aviat s'integra en la vida cultural i artística catalana, participa en exposicions individuals i col·lectives arreu d'Espanya, França, Alemanya i Estats Units. La seva trajectòria pictòrica s'inicia a la dècada dels anys cinquanta, en un període que Santiago Raigorodsky anomena "de l'abstracció a la figuració" (1952-1964), a través d'una estètica abstracta en què hi destaca un estil cal·ligràfic i gestual. El seu és un treball cromàtic i atmosfèric en què la matèria va deixant pas poc a poc a transparències i veladures.

La situació històrica i política el du cap a una figuració en què prendran protagonisme personatges històrics: és l'època dels *Americans i espanyols* (1965-1968), retrats de mitologia històrica, símbols que reinterpreta amb una forta càrrega crítica. És el cas de la polèmica exposició realitzada l'any 1966 a la Galeria René Metras, en què exposa el díptic amb el retrat dels Reis Catòlics a través d'una estètica propera al pop art; així, el pintor desarticula un dels símbols en què s'emmi-rallava el règim franquista.

Passada aquesta etapa, Narotzky s'allunya de la controvèrsia política, però continua investigant sobre la condició humana a través d'unes obres en què reflexiona sobre la vida i la mort: *Imatges de vida i mort*, en les quals treballa entre 1969 i 1978, i hi superposa cossos femenins, amb roses, símbols de vida i d'amor amb calaveres i cascs militars, símbols de mort i de destrucció.

El cos humà, doncs, anirà prenent forma de paisatges a partir de la dècada dels anys vuitanta en una metamorfosi que representarà una natura antropomòrfica en què hi destaquen les obres dedicades a Cadaqués i la sèrie Montserrat (1983-1987).



A partir de la dècada dels noranta, Norman Narotzky se centrà en el paisatge urbà, concretament en el binomi *Barcelona-Nova York* (1992-2001). Es fixa en el detall augmentat i carregat de monumentalitat de certes arquitectures modernistes que comparteixen les dues ciutats: la que l'ha vist néixer, Nova York, i en la qual ha viscut més de cinquanta anys, Barcelona. En aquesta sèrie hi continua treballant en l'actualitat, juntament amb la dedicada a les xemeneies de l'Empordà (des del 2002 fins ara).

Treballador infatigable i observador curiós de la realitat mitjançant l'art, Norman Narotzky ha aconseguit, a través de la pintura, crear un llenguatge propi, únic, per expressar i comunicar tot allò que ens vol transmetre.

Montserrat / Visions

A partir d'una beca de la Generalitat, Narotzky s'endinsa en les formes i la història de la muntanya de Montserrat. Durant quatre anys, entre 1983 i 1987, dibuixa a llapis, realitza esbossos i variacions i, finalment, pinta 37 llenços de gran format, de 230 x 115 cm. que, com en un fris monumental, intenten conjugar la força plàstica que contenen les formes úniques de la muntanya amb la història i les llegendes que han habitat Montserrat, des de Fra Garí al Sant Graal, passant per la seva significació com a espai cabdal de defensa de les llibertats polítiques i nacionals durant el franquisme.

Esculptits pel sol, el vent i les pluges, els antropomòrfics monòlits que conformen la muntanya de Montserrat esguarden, ben verticals, el pas de la història, mentre són observats per milers d'ulls que senten el seu magnetisme i han tingut la voluntat de copsar-los. La visió, aquell sentit que permet que captem la realitat exterior a través dels nostres ulls, es transforma, immersa en les prodigioses formes de la muntanya, en una visió que va més enllà dels sentits, que explora allò més íntim i inexplicable de la nostra existència.

Es tracta d'un paisatge antropomòrfic que té la voluntat d'explicar la humanitat a partir de les seves pròpies formes, corbes sinuoses que acaben esdevenint perfils de carenes muntanyoses i de cims, línies que s'entrecreuen en un munt de voluntats i de vides. A través de la forma i del color, les eines del llenguatge pictòric que ha escollit per a comunicar-se, Narotzky s'endinsa en els secrets de la muntanya de Montserrat.



Essent fidel al seu compromís amb la vida, amb l'art i l'ésser humà, l'autor ens presenta un fris pictòric que emfatitza la imatge de la muntanya que uneix, aquell Montserrat que ha aglutinat creences i pensaments diversos i que ha congregat voluntats de canvi i de llibertat.

Del visible a l'invisible, els nostres ulls ressegueixen els perfils arrodonits i volumètrics, els traços que se superposen i uns colors intensos que ens condueixen, a través de les hores del dia i

de totes les estacions de l'any, envers una simfonia plàstica que aconsegueix fusionar la inamovible presència pètria dins el mar de les mutacions i els canvis.

Selecció de dibuixos II

Josep de C. Laplana

Director del Museu de Montserrat



Aquesta ha estat una exposició de compromís. Malgrat les sollicituds d'artistes contemporanis que ens demanen d'exposar a l'Espai d'Art Pere Pruna, no vam poder atendre les peticions pendents a causa de l'eixutesa econòmica del moment. Vam assumir, en canvi, un altre compromís que teníem pendent. El Museu de Montserrat, com molts altres museus, està mancat d'una sala adequada per exposar els dibuixos i aquarel·les que, per la seva fragilitat natural, no poden resistir els luxs de l'exposició permanent. És bo, doncs, que els dibuixos reposin a les fosques a les planeres de la reserva i que només de tant en tant

surtin a la llum pública i en condicions climàtiques i lumíniques adients. Era, doncs, el moment de fer novament una selecció de dibuixos i presentar-los en format d'exposició temporal.

Aquesta ha estat la segona del seu gènere.

La primera va tenir lloc des del 22 de desembre de 2009 al 31 de maig de 2010, amb Josep Bracons com a comissari, i a la tardor del 2010 va itinerar a Vilafranca. Podeu llegir-ne les recensions a *El Propileu-6*, p. 2-3, i al 7, p. 11-12. En aquesta segona edició han tornat a sortir les peces més importants i imprescindibles: la *Chauffeuse* de Ramon Casas, el *Mítting anarquista* d'Opisso, *Mercat de Torres Garcia*, i n'hem afegit d'altres que a l'edició anterior no es trobaven disponibles. Aquest és el cas de la magnífica aquarel·la de Fortuny *El venedor de tapissos*, 1870, 59 x 85 cm., donació Josep Sala Ardiz.

També en aquesta segona selecció vam exposar a Montserrat junts per primera vegada els dos esplèndids dibuixos de Luigi Rossini, de 1820, que el 2008 va estudiar el Dr. Bonaven-



tura Bassegoda Hugas i va identificar-ne l'autor (Veg. *El Propileu-5*, p. 22-23). Va tornar a sortir el dibuix *Tres dones fatídiques*, de la donació Carme Carreras

Candi, ara atribuït –també pel Dr. Bassegoda i amb molt bon encert–, a l'il·lustrador José Zamora (1899-1971) i compareguren per primera vegada un dibuix d'Eugenio Lucas Velázquez (1817-1870) i dos d'Eugenio Lucas Padilla (1824-1870).

Els criteris de selecció ens van decantar a preferir les obres d'autors del segle XX que no havien estat mai exposades i que constituïen una autèntica novetat. Destaquem deu dibuixos originals d'Ismael Smith (1886-1972) que ens va donar Enrique García Herraiz el 2005, procedents del taller de l'artista, els tres dibuixos eivissencs de Josep Gausachs (1891-1959) de la donació Calvó Vilardebó, els cinc guaix fets a París el 1948 per Maria Clavé (Maria Sanmartí, 1886-1959), la mare del pintor abstracte Antoni Clavé, que



per a molts van constituir una autèntica descoberta i encara alguns dibuixos triats de la donació de Mark Moloney de 1988, com els quatre det del veneçolà Carlos Sosa (1983) i un de Mario Pasqualotto (1953). L'exposició s'acabava amb un dibuix desplegable de Joan Ponç (1927-1984), que era també una novetat, i *Rising Angel* (2010) que feia només pocs mesos ens havia fet arribar Bill Viola (1951).

Esperem que el 2014 o el 2015 algunes de les obres que hem vist en aquesta exposició tornin a sortir a la llum pública, juntament amb moltes altres encara inèdites o que aniran arribant per via de donació, i que conformaran una tercera selecció.



Exposició *Donacions 2000-2012*

Josep de C. Laplana

Director del Museu de Montserrat

Des de l'any 2000 fins ara el Museu de Montserrat ha rebut en concepte de donació més de mil cinc-cents obres d'art i peces arqueològiques provinents de cent-quatre donants diferents: persones singulars, famílies i institucions. Feia sis anys que teníem intenció de preparar una exposició temporal en base a les donacions que anàvem rebent, però sempre donàvem preferència a altres propostes que calia aprofitar i, a més, constantment ens anunciaven pròximes donacions. Arribada una conjuntura favorable, vam posar fil a l'agulla, i el projecte llargament desitjat s'ha fet realitat amb l'exposició Donacions 2000-2012, que vam inaugurar la vigília de la nostra festa patronal, el proppassat 26 d'abril. D'aquesta mostra, n'he estat el comissari natural, ja que coneixia de primera mà els donants i les circumstàncies concretes de cada donació, però deseguida vaig sol·licitar el valuós ajut de Josep Bracons i de Sílvia Muñoz d'Imbert per seleccionar les peces i articular-ne un bon discurs. Amb aquesta mostra el MDM ha volgut expressar el seu profund agraïment als donants que li han confiat aquestes obres a favor de la cultura, i també vol mostrar al públic les peces que han estat considerades més importants, sobretot aquelles que gairabe no havia vist mai ningú ni havien estat publicades anteriorment.

L'agraïment del P. Abat

† Josep M. Soler

Abat de Montserrat

En veure l'exposició *Donacions, 2000-2012* que ha organitzat el Museu de Montserrat, la meua primera reacció ha estat de



sorpresa. Coneixia totes o gairebé totes les donacions, ja que la data de començament quasi coincideix amb la de l'inici del meu abadiat, però la sorpresa ha estat en veure aplegats tots

aquests materials, per la seva quantitat i també perquè hi ha moltes peces d'un enorme valor cultural. La segona i principal reacció meua és la d'un profund agraïment a les persones singulars, algunes de les quals ja han traspassat, i també a les institucions que ens han confiat aquests tresors. En nom meu personal i en el de tota la comunitat de Montserrat expresso el més cordial agraïment als donants, per la confiança que ens tenen i per l'amistat que ens manifesten.

També voldria remarcar un tercer sentiment que em sobrevé. Quan els donants ens confien els seus "tresors" –cada donació té al darrere una petita o una gran història personal– ens obliguen a ser responsables de l'obsequi que ens fan i a posar-lo al servei de la cultura del nostre país i del públic tan divers i heterogeni que ens visita. ¡Dolça càrrega, aquesta de fer el bé i col·laborar amb aquells que promouen la cultura! Sóc ben conscient que l'augment del patrimoni que estem experimentant a Montserrat no és fruit exclusiu del nostre treball, sinó sobretot de l'estima de tants donants de variades condicions que s'han sentit moguts, per tot el que és Montserrat i per tot el que significa, a posar a les nostres mans allò que per a ells era tan preuat.

Gràcies, doncs, en nom de Montserrat, i gràcies també en nom de tants homes i dones, i infants! que trauran profit d'aquest bé de Déu d'obres d'art.



El món angèlic de la senyora Pepita Pallé

Oriol M. Diví

Conservador de la Secció de Gravats de la Biblioteca de Montserrat



La família Pallé era coneguda a Barcelona per l'argenteria que tenia al carrer Aragó. Pepita Pallé Vachier (Barcelona, 1911-1998) començà de ben jove a col·leccionar àngels. Explicava que aquest interès se li desvetllà a Roma, on residia amb la seva família a causa de la persecució de què foren objecte arran de la Guerra Civil espanyola. Pepita era molt adicta a les visites guiades als diferents museus i monuments que l'historiador de l'art Elias Tormo organitzava i dirigia per als exiliats espanyols, i la vista de tants àngels de tota mena en la pintura i escultura italianes li provocà l'afany de col·leccionar-ne tants com pogués.

Tornats els Pallé a Barcelona, Pepita començà a comprar a diferents antiquaris figures d'àngels, moltes de les quals eren fragments de retaules barrocs destruïts i mig cremats durant les jornades revolucionàries del 1936. A més, conei-



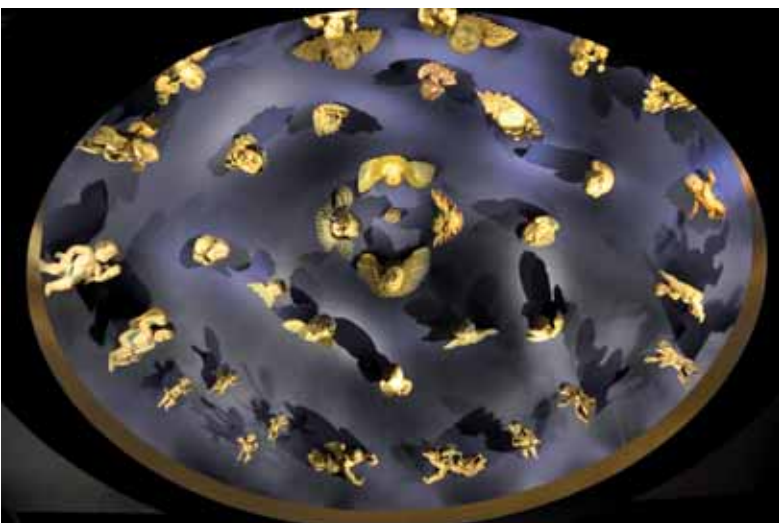
i moltes de les amistats de Pepita i de la família regalaven a la col·leccionista peces i més peces, perquè sabien que d'aquesta manera li encertaven el gust. També ella mateixa mai no tornava dels seus viatges sense haver adquirit algun angelet que li'n servís de record o de *souvenir*. Deia, sense que arribés mai a precisar en concret de quina peça parlava, que més d'un d'aquells àngels que mostrava havien estat comprats al Ponte Vecchio de Florència, i també en tenia d'adquirits a Àustria. El dos àngels músics de cos sencer i d'estil gòtic van ser un regal del pintor Sebastià Junyent, que era amic de la família.

Pepita mai no va fer inventari de la seva nombrosa col·lecció d'àngels ni va indicar el nombre de peces que tenia penjades al seu dormitori, a l'avantcambra i encara en alguns altres llocs de casa seva. Val a dir que, en aquest àmbit del món angèlic, Pepita era una col·leccionista més aviat passiva. On ella, que era una persona molt social i amiga de molts amics, va exercir una funció més activa va ser en el camp dels ex-libris, dels quals aconseguí formar una col·lecció ben important que



llegà a la Reial Acadèmia de Bones Lletres de Barcelona. La col·lecció d'àngels, que li féu companyia fins a la mort, passà a l'Abadia de Montserrat i després al Museu ja a l'any 2000. Arribat el moment de redactar-ne un inventari, van sortir cent trenta-tres angelets.

xedors de la dèria de Pepita, els seus germans –que per motiu de l'argenteria viatjaven sovint a Itàlia i a l'estranger–,



L'exposició *Donacions 2000-2012*

Josep Bracons

De la Reial Acadèmia de Belles Arts Sant Jordi

Malgrat la seva heterogeneïtat i la diversitat de les seves procedències, aquest conjunt de peces que el Museu de Mont-



serrat ha anat incorporant els darrers anys té un bon encaix, gairebé natural, amb el conjunt preexistent. Podria dir-se que el concepte i el projecte del museu montserratí s'expliquen prou bé per ells mateixos, de manera que les persones que en un moment donat s'han plantejat fer-hi una donació han entès sense dificultat allò que la seva generositat podia aportar per enriquir-lo i complementar-lo.



És realment interessant constatar com les donacions rebudes pel Museu de Montserrat, que aquesta exposició mostra selectivament però d'una manera prou extensa, subratllen l'existència de dues realitats que es complementen: la d'un museu i unes col·leccions de referència per a l'art figuratiu català dels segles XIX i XX, i la vitalitat d'un col·leccionisme ben viu, gran, mitjà o petit, que se sent identificat i troba reflectits els seus gustos i les seves afeccions en el projecte d'aquesta institució.

A manera de pròleg, obre l'exposició una mostra dels estils medievals, renaixentis-

tes i barrocs, d'interès tant des del punt de vista iconogràfic (infreqüents representacions de Sant Feliu o dels dos Sant Joans) com perquè plantegen reptes en la recerca d'una autoria sens dubte notable (el setcentista Sant Francesc rebent els estigmes i, sobretot, l'anomenat *Crist de Bellesguard*, que val la pena mirar amb atenció).



Sense oblidar les aportacions que complementen sengles col·leccions específiques del Museu de Montserrat: *Nigra Sum* (Mare de Déu de Montserrat del segle XVIII) i *Phos Hilaron* (icona russa).

El conjunt exposat adquireix densitat i més consistència a partir de diverses obres de Joan Roig i Soler, que vistes individualment poden valorar-se com a bons exemples del lluminisme d'aquest pintor i que vistes a l'ensems amb les d'Arcadi Mas i Fondevila (que fins ara no era representat al Museu de Montserrat) configuren una bona descripció del moment pic-



tòric que precedeix el modernisme i del protagonisme de Sitges com a vila d'art.

El gir modernista envers la recerca de la "veritat" és anunciat pel fosc i temible *Sant Francesc en èxtasi* de Joan Llimona, que no ens hauria de confondre. Aquí no hi tenim pas el Llimona endolcit i apologetic del Cercle Artístic de Sant Lluç (un moment ben reflectit, tanmateix, en el bust del seu germà Josep, l'escultor), sinó una bona representació de l'artista en les seves primeres etapes, de les quals es conserva ben poca obra, cosa que incrementa l'interès d'aquesta.

Tothom sap que les col·leccions del Museu de Montserrat són de referència obligada per al coneixement i el gaudi de



l'obra de Ramon Casas i Santiago Rusiñol, respectivament, a la qual cosa també ha contribuït decisivament la recerca del seu director, el P. Josep de C. Laplana, al voltant de Rusiñol i el seu context. Dos Rusiñols i un Casas recentment donats reforcen en

cara més aquesta centralitat del museu montserratí. Dels grans mestres del modernisme no es pot passar per alt una peça de Joaquim Mir especialment estimada per l'artista: la seva pròpia interpretació pictòrica de la Mare de Déu de Montserrat.

Mentre que del noucentisme pròpiament dit no trobem, en aquesta selecció, noves aportacions significatives, del moment subsegüent, aquell caracteritzat per la tensió entre la recerca de la modernitat sobretot inspirada per París i el respecte a la tradició figurativa, el que encapçala l'anomenada generació de 1917 i que troba la seva expressió principal en el gènere paisatgístic, ens arriba un gruix significatiu de quadres d'autors com Jaume Mercadé, Josep Mompou, lu Pascual, Manuel Humbert, Josep de Togores, Pere Daura –un artista que Montserrat ha contribuït a recuperar–, Antoni Ollé Pinell, Pere Pruna, Baldomer



Gràcia i Cardús, Vila Puig, Alexandre de Cabanyes i d'altres. Cal valorar especialment el nombre important d'autors d'aquest moment que s'incorporen a les col·leccions montserratines perquè configuren una visió francament densa d'un moment artístic de gran vitalitat, eclipsat en bona manera en les visions de conjunt pel protagonisme que s'ha anat atorgant als artistes avantguardistes. És un moment que ja fa temps



que reclama una lectura crítica, que sens dubte no es podrà fer, si es vol fer bé, sense tenir en compte totes aquestes aportacions.

No es pot explicar la vida artística catalana dels segles XIX i XX sense referir-se contínuament a la Sala Parés, com a centre d'exposicions però també, com totes les grans galeries d'art, en tant que referent destacat d'un gust determinat i fins i tot com a dinamitzadora de la sensibilitat envers el col·leccionisme. La donació d'Enric Gil i Aliart, que durant molts anys fou agent de vendes de la Sala Parés, inclou un gran nombre de peces i aporta al Museu de Montserrat una bona representació dels autors assidus de la galeria de la família Maragall i de les línies que hi predominaren durant la segona meitat del segle XX. Des de clàssics com Rafael Durancamps, Josep Amat, Ramon de Capmany, Joan Serra, Josep Maria Mallol Suazo, Emili Grau Sala o Carles Nadal, fins als artistes de les generacions més joves com els germans Moscardó, passant per figures indiscutibles dels anys seixanta i setanta com Ignasi Mundó, Jordi Curós, Josep Roca Sastre, etc.



Per cloure aquesta brevíssima valoració d'una part del conjunt no podem deixar d'esmentar la incorporació d'una mostra ben representativa de l'obra escultòrica de Joaquim Ros i d'altres peces notables d'escultors del mateix moment figuratiu com Josep Jassans i Lluïsa Granero.

Tot plegat fa créixer i reforça el Museu de Montserrat i la representativitat de les seves col·leccions com a referència obligada per al coneixement en profunditat de l'art català dels segles XIX i XX. Coneixement crític i historiogràfic però també



coneixement per al gaudi de totes aquelles persones que estimen l'art i que troben a Montserrat un lloc idoni per a l'eixamplament de la seva sensibilitat.

Museu de Montserrat. Donacions 2000-2012

Bonaventura Bassegoda

Professor de la Universitat Autònoma de Barcelona



Entre el 26 d'abril i el 17 setembre el Museu de Montserrat presenta una selecció feta a partir de les més de mil cinc-cents peces rebudes com a donatius en aquesta dècada i escaig. Es tracta d'un fet excepcional, ja que no són gens freqüents a casa nostra les exposicions a partir de donacions,

entre altres coses perquè la tradició de veure el museu públic com un destí possible per a un determinat patrimoni artístic personal o familiar, per desgràcia, s'ha perdut. Ara el que s'acostuma a fer es crear un museu o una fundació amb la finalitat de gestionar aquestes col·leccions: Miró, Tàpies, Abelló, Deu, Palau, Vila Casas, Fran Daurel, Bassat, entre d'altres, i darrerament la Fundació Pla, que aplega moble antic.

Sembla que hom veu els nostres museus com a institucions massa lligades, massa dependents, dels capricis i les modes dels nostres gestors políticoculturals. Sembla que amb cada canvi de director toca reinventar el museu i començar de nou. D'altra banda, el cas del tancament del Museu Clarà, o el cas de la quasi desaparició del Museu Tèxtil i de la Indumentària. Col·lecció Rocamora dins el dit Disseny HUB, són encara episodis vius dins la memòria dels potencials donants.



El Museu de Montserrat, naturalment, rep moltes donacions per causa del seu valor de símbol espiritual i alhora nacional de Catalunya, però hi ha moltes altres institucions religioses de característiques similars, d'aquí i de fora, que no reben donacions. De fet, Montserrat seria l'únic monestir a Europa, i potser al món, amb aquest perfil de museu amb capacitat per aplegar aquest riu de donacions. Si hom fulleja el *Butlletí dels Museus d'Art de Barcelona* de l'etapa republicana es veu com aleshores l'enriquiment dels museus es produïa en gran part a partir de petites donacions de particulars. Aquest entusiasme col·lectiu s'ha esmorteït lentament i d'alguna manera ha estat Montserrat qui n'ha pres el relleu. En aquest canvi de model el monestir ha tingut a favor l'efecte crida propiciat per dues grans donacions de qualitat excepcional, la col·lecció de Josep Sala i la de Xavier Busquets, que van completar en el seu dia les adquisicions romanes de pintura antiga de l'època de l'abat Marcet i els materials arqueològics aplegats pel pare Ubach. Però, com bé recorda Francesc Fontbona al seu darrer article al setmanari *El Temps*, el factor

humà també pesa molt. La tasca del director del museu, el P. Josep de C. Laplana, en aquestes darreres dècades, ha estat clau. Un possible donant vol fonamentalment que aquelles obres d'art que ha estimat passin a mans de persones que les puguin i vulguin valorar i apreciar, i que aquesta cadena d'afecte i respecte tingui garanties de continuïtat. Per això aquesta



exposició de donacions és un instrument per manifestar un natural agraïment institucional i alhora per mostrar –en part– a tots els afeccionats aquest enriquiment patrimonial del museu. Els extractes del dietari del P. Laplana que figuren al catàleg de l'exposició són un testimoni extraordinari d'aquest clima de confiança entre el museu i el seus seguidors, i de la seva conversió en un doll continu de donacions.

No trobem en aquesta dècada incorporacions de la importància de la donació Sala o la Busquets, però amb tantes peces rebudes és natural trobar-ne algunes de primer nivell, que omplen buits en un museu centrat essencialment en l'arqueologia mediterrània i en l'art català. En el camp de les troballes arqueològiques destaca la donació de Caja Madrid que, en fer-se propietaris d'una col·lecció empenyorada com aval d'un crèdit a l'antiga Banca Jover, no van voler dur a Madrid aquest material i amb bon criteri en van fer donació a Montserrat el 2003. Josefina Cusí, filla de l'empresari farmacèutic Joaquim Cusí (1879-1968), fundador de Laboratorios del Norte de España (ubicats al Masnou), va deixar en testa-

ment el 2005 vint dibuixos del primer Dalí que han estat objecte d'una mostra a Girona el 2007 (*Dalí inèdit: els dibuixos de Montserrat*). La senyora Pepita Pallé (1911-1998) coneguda per ser una gran col·leccionista d'ex-libris, que

ara són a la Reial Acadèmia de Bones Lletres de Barcelona, també aplegava escultures d'angelets fins a tenir-ne cent trenta-tres peces, la majoria procedents de retaules renaixentistes i barrocs, i que ara paren a Montserrat. El llegat testamentari de Montserrat Carreras Jané (1910-2005) és reduït en obres, però amb peces destacades, com ara un oli de Rusiñol, *Claustre de la catedral de Tarragona*, de 1899; quatre pintures (d'Arcadi Mas i Fondevila, i una peça de Roig Soler, de Lluís Graner, de Dionís Baixeras), i tres dibuixos (un de Casas, un altre de Baldomer Galofre i un tercer de Ricard Opisso de 1903). Els fills del poeta Josep Maria López Picó van donar el retrat que Joaquim Sunyer va fer del ser pare el 1917. Es tracta d'una tela d'enorme interès i gran bellesa que ha passat a l'exposició permanent del museu a la sala on es presenta amb gran nivell aquest pintor emblema de la poètica noucentista. Com a peces singulars lliurades més en solitari cal citar la *Gitana amb mantó vermell*, de Ramon Casas, o la *Verge de Montserrat* de Joaquim Mir, realitzada cap a 1930, aquesta darrera ofrena del fill del pintor Josep Mir Estalella.

No podem citar ara les donacions de diferents artistes vius o dels seus fills que han volgut tenir representació d'obra seva al museu, o aquelles que han estat fruit d'exposicions promogudes pel propi museu. Sí mereix, però, una darrera i

singular menció el lliurament de la completa col·lecció de l'agent de vendes de la Sala Parés, el senyor Enric Gil Aliart (1922-2005), ingressada després de la mort –el 2009– de la seva vídua, la senyora Mercè Cuenca. El senyor Gil venia pintura, escultura i dibuix, però també en col·leccionava amb gust, fins a reunir cent trenta-vuit peces. Amb elles arriben al museu els artistes de la Sala Parés que potser per joves no van interessar a Josep Sala. D'aquest conjunt m'han cridat molt l'atenció quatre peces: un excepcional *Bodegó* d'Alfred Figueras, el singular petit bronze lacat *Bailaora*, de Josep Granyer, i dos dibuixos: el potent *Ferrador de cavall* de Manolo Hugué i el *Mariner en una taverna* de Manuel Humbert, que acredita un cop més la seva excel·lència com a dibuixant al guaix, per sobre del mateix com a pintor a l'oli.



També hi ha a la mostra algunes peces d'art renaixentista i barroc però, tot i la delicadesa d'algunes peces, com ara la petita talla de la Verge del Roser, o el plafó escultòric amb el tema de la Verge de Montserrat, no hi trobem un nivell de qualitat que s'acosti a les obres que el museu normalment presenta a l'exposició permanent, amb noms internacionals de primer rengle, amb Caravaggio al capdavant.

L'exposició de donacions justifica plenament una pujada a Montserrat dels bons afeccionats. Confiem també que la iniciativa potser marcarà un camí per a altres institucions museístiques per tal que muntin exposicions retrospectives d'antigues col·leccions que van ser donades, a veure si amb aquest gest tardà d'agraïment, poden generar un nou clima de confiança que permeti la recuperació del costum cívic de l'enriquiment dels nostres museus a partir de les donacions.



Exposició Donacions 2000-2012

Una finestra oberta al present: la col·lecció d'art contemporani del Museu de Montserrat

Sílvia Muñoz d'Imbert

Crítica d'art i assessora del MDM

És a partir del nucli de la col·lecció de Josep Sala i Ardiz (1875-1980) que s'origina el discurs artístic del Museu de Montserrat tal com el coneixem, és a dir, es tracta de la inclusió d'una col·lecció privada que respon a uns gustos particulars, perso-



nals, adscrits a un temps concret que esdevé germen i corrent de fons d'un museu amb vocació pública. Aquest fet és el que confereix al Museu de Montserrat la seva singularitat: parlem d'un museu obert a tothom, que explica la història de l'art català del segle XX, però no a través de compres i adquisicions, sinó a partir de la interrelació amb els artistes i els col·leccionistes, en aquest cas, podríem parlar d'un



museu coral que aglutina multitud de veus i mirades per conformar una visió polièdrica del nostre art modern i contemporani.

Sense dubte, en aquests darrers trenta anys, la voluntat del MDM de la mà del seu director, el P. Laplana, ha estat la de no quedar aturat en el

temps protegint un patrimoni valuós, sinó la de continuar enriquint la seva col·lecció a través d'altres donacions que pretenen, per una banda, aprofundir i ampliar la presència d'artistes pertanyents a la segona avantguarda del segle XX i, per una altra, començar a comptar amb la presència d'artistes més tardans que poguessin continuar amb la línia discursiva encetada.



La voluntat del MDM ha estat ferma en aquest sentit i així ho demostra el fet d'haver habilitat dues sales d'exposicions temporals, la Sala Pere Daura i l'Espai d'Art Pere Pruna, l'any 2005, oberts principalment a la creació contemporània. Es tracta d'acollir artistes amb una trajectòria consolidada que cerquen en el MDM un indret de prestigi i reconeixement per mostrar la seva obra i vincular-la a la col·lecció. D'aquesta manera, les obres que es poden veure al MDM arriben fins a la contemporaneïtat més immediata.



Per aquestes sales han desfilat exposicions d'artistes com Joaquim Chancho (2005), Josep Maria Subirachs (2007), Javier Puértolas (2007), Josep Lluís Jubany (2008), Joan Hernández-Pijuan (2008-2009), Madola (2009), Salvador Alibau (2009), America Sanchez (2009), Narcís Comadira (2010), Maria Assumpció Raventós (2010), Manuel Capdevila (2010-2011), Jaime Súnico (2011), Hugo Fontela (2011), Toni Vidal (2011) i Norman Narotzky (2012). Cal esmentar també, en aquest àmbit de relació i treball directe amb els artistes, la donació que féu Sean Scully de l'obra *La muntanya d'Oisin* (2010) i del seu projecte pictòric per a l'església de Santa Cecília.

Tot plegat, es tracta d'una col·lecció que, acompanyada de les exposicions temporals abans esmentades, ens dóna la imatge d'un Museu de Montserrat viu, obert a la contemporaneïtat, atent al que succeeix en el món de l'art dels nostres dies i interessat pels treballs valuosos dels creadors.

Les nostres exposicions surten fora

Picasso i la pintura moderna del Museu de Montserrat, a Andorra

Montse Marín

Coordinadora del Departament didàctic del MDM

Aquesta és ja la quarta vegada que el Museu de Montserrat col·labora amb el Comú d'Escaldes-Engordany muntant exposicions del seu fons al Centre d'Art d'Escaldes. El motiu d'aquesta bona entesa ve de lluny, puix que l'Abadia de Montserrat té casa pròpia en aquella demarcació des de 1930. Aquesta vegada ha tocat portar pintura catalana dels segles XIX i XX. El títol triat per l'entitat andorrana va ser *Picasso i la pintura catalana moderna del Museu de Montserrat*. La inau-



guració va tenir lloc el passat 6 de desembre de 2011 i la mostra va ser clausurada el 25 de febrer d'enguany.

El nom de Picasso estava justificat perquè l'exposició s'acabava amb un petit espai on figuraven deu cartells de Picasso de la sèrie *Vallauris*, signats i dedicats per l'artista, però el gruix de l'exposició estava constituït per 22 obres selectes del fons del MDM. L'exposició començava amb obra de Martí Alsina i de Vayreda, per continuar de seguida amb un conjunt de paisatges de Joan Roig Soler, obres modernistes Joan Brull, Rusiñol, Isidre Nonell i la *Gitana amb mantó vermell* de Ramon Casas, que el Museu de Montserrat acabava de rebre en donació. Joaquim Mir també hi era representat amb tres pintures, dues d'elles de tema andorrà, fetes l'estiu de 1932 durant la seva estada a l'hotel Valira.

L'exposició es complementava amb obres escollides de pintors que tingueren el seu millor moment entre els anys 1925 i 1955 com són Pere Daura, Ignasi Mallol, Domènec Carles, Marià Llavenera, Josep Amat, Rafael Durancamps, Pere Crèi-

xams, Ramon Calsina, Ollé Pinell i Manuel Capdevila. Els deu linòleums de Picasso, que l'artista gravava personalment en vistes a la festa anual que organitzava a Vallauris per als seus amics i clients, permetia lligar la pintura catalana amb la modernitat i l'avantguarda tot proporcionant al visitant una visió panoràmica molt convincent.

Els directius del centre van quedar molt satisfets en comptabilitzar més de 3.000 visitants.

Ambaixades i ambaixadors

Salvador Dalí. *The Man-The Artist*

Complesso del Vittoriano-Fundació Gala-Dalí de Figueres, Sala d'exposicions de Monument a Vittorio Manuele "Vittoriano", Roma, del 10 de març al 30 de juny de 2012. Comissàries: Montse Aguer i Lea Mattarella.

Recull una selecció d'obres de Salvador Dalí de primera època i es complau a posar en evidència les citacions de l'art italià que l'autor fa implícitament o explícitament i il·lustra a més el context artístic i humà del pintor. El MDM ha prestat l'obra de més prestigi d'aquesta exposició, *Acadèmia Neocubista*, 1926, oli sobre tela, 190 x 200 cm., donació Joaquim Cusí i la seva filla Josefina.



Joan Rebull: dibuixos, pintures, gravats

Fundació Palau, Centre d'art. Caldes d'Estrac, del 25 de març al 25 de juny de 2012. Comissari: Albert Mercadé.



Companys, 1931, aigüatinta i guaix, 45 x 30 cm. que la vídua Rebull va donar a Montserrat el 1993.

Aprofitant l'important treball de documentació que van fer els nostres amics J. Corredor-Matheos i Albert Mercadé en el catàleg raonat de l'obra escultòrica de Joan Rebull publicat el 2010, aquest darrer ha afaïxonat aquesta exposició que aplega trenta-dos dibuixos més dos olis d'aquest artista. Amb aquest motiu ha estat editat un catàleg de remarcable qualitat gràfica. Nosaltres hem prestat el retrat del President

Lola Anglada: poderosa memòria

Museu d'Història de Catalunya. Sala d'Exposicions Temporals, del 19 de juny al 24 de setembre de 2012. Comissàries: Núria Rius Vernet i Teresa Sanz Coll.

Bàsicament és la mateixa exposició que va tenir lloc a Tiana el 2010. L'objectiu és reivindicar la figura i l'obra de Lola Anglada (1892-1984) com a artista il·lustradora compromesa amb el país. Lola va ser amiga de Montserrat de tota la vida; any 1931 ja va participar a la "Corona dels artistes" ofrenada a la Mare de Déu amb motiu de les festes jubilaris. Però acabada la Guerra Civil, quan Lola es trobava rellegada a l'otrisme, l'Abat Aureli M. Escarré li va encomanar diversos treballs i Lola es va eixiribir i empenyé nova volada. El MDM guarda 30 dibuixos originals seus, dels quals hem prestat tres per a aquesta exposició.



El MDM restaura El Crist de Bellesguard

Restauració de Voravit Roonthiva i Sònia Berrocal. Març-abril, 2012.

El Crist de Bellesguard és una talla de fusta policromada tar-dogòtica (72,5 x 62 cm.), segurament del final del segle XV, d'una qualitat artística ben remarcable sobretot pel que fa a l'expressió del rostre. L'obra va ser una donació del Dr. Jaume Brufau, l'any 2010. La creu és posterior i també ho són els tres claus que fixen la figura. Hom ha pogut observar almenys una restauració anterior. La peça presentava molts aixecaments de policromia, un atac xilòfag no actiu i un considerable dipòsit de pols acumulat sobretot als plans horitzontals. També s'hi van detectar moltes repintades a les carnacions. Li van aplicar el procediment habitual en aquests casos: producte desinsectant al revers, fixació de les capes pictòriques, neteja superficial en sec i amb paletina i aspirador de tot el conjunt, i es van eliminar algunes repintades barroeres. També es van minimitzar amb aquarel·la els blancs de les pèrdues de policromia.



Relleu de la Mare de Déu de Montserrat

Restauració de Voravit Roonthiva i Sònia Berrocal. Abril, 2012.

Aquesta taula daurada i policromada del segle XVII de 85 x 110 cm. ha arribat al museu aquest any gràcies a una donació de Josep Mir i Estal·la, i forma part de l'exposició *Donacions 2000-2012*. La peça presentava molts aixecaments de policromia que en alguns casos ha derivat en pèr-



dues irreversibles. També s'hi va detectar un atac xilòfag actiu i acumulació de pols, sobretot en plans horitzontals. Es va procedir a desinsectar l'obra i a una neteja superficial en sec, per fixar a continuació els diversos aixecaments.

Mort de la Mare de Déu (del taller de Carlo Saraceni, 1579 - c. 1620)

Restauració de Voravit Roonthiva i Sònia Berrocal. Febrer-març, 2011.

Prèviament al préstec d'aquesta obra per a una exposició antològica del pintor Carlo Saraceni (1579 – c. 1620) a Roma i Venècia, l'hem hagut de restaurar amb vistes a la seva seguretat i a una millor lectura de l'obra. És una pintura a l'oli de 138 x 86 cm., realitzada a Roma cap a l'any 1619. L'obra presentava un estat de conservació força acceptable i han estat detectades algunes intervencions anteriors.

L'alteració més important que ha calgut corregir era la deformació dels llistons verticals del bastidor; a més, un marc no adequat havia provocat erosions en les zones de contacte amb la tela. Després d'una neteja superficial es van reintegrar algunes pèrdues cromàtiques amb aquarel·la, i l'obra ha estat emmarcada de nou.



El moll dels pescadors, La Barceloneta, de Ramon Martí Alsina

Restauració de Montserrat Puchades. Maig, 2012.

Els moviments de peces que hem hagut de fer amb motiu de les obres de reforma han afectat també aquelles que per la seva grandària no movíem mai, i ha estat ocasió de revisar-les a fons i emprendre la neteja i restauració que requerien. Aquest és el cas del quadre de la Barceloneta (oli sobre tela, 98 x 204 cm.) de Martí Alsina, datat cap a l'any 1885. Ha cal-



gut una neteja de la superfície pictòrica i del revers, tornar a tensar la tela, reparar petits estrips antics i planxar-los, estucar i desestucar les llacunes cromàtiques que sovint afectaven també la capa de preparació, fer una reintegració cromàtica de tipus il·lusionista i l'envernissat corresponent.

Sant Francesc en èxtasi, de Joan Llimona

Restauració de Montserrat Puchades. Març-abril, 2012.

L'obra *Sant Francesc en èxtasi* (1884) és un oli sobre tela (107 x 67 cm.) de Joan Llimona (1861-1926), que va arribar a Montserrat gràcies a una donació de la família Ubach Nuet l'any 2001. La tela de tafetà de naturalesa industrial es trobava en bon estat. En canvi, el bastidor, mancat de travesser, presentava alguns problemes que ha calgut subsanar. Després de les degudes neteges de la pols i dels vernissos envellits, es van corregir i reparar les deformacions, es van estucar les zones de pèrdua, i es va procedir a la reintegració cromàtica de tipus il·lusionista i a un vernissatge de protecció.



La Cigarreta, de Ramon Casas

Restauració de Montserrat Puchades. Juny, 2011.

Prèviament al préstec d'aquesta obra de Ramon Casas de l'any 1906 (oli sobre tela, 70,6 cm x 82,6 cm.) al Museu Hyacinthe Rigaud de Perpinyà, vam fer-ne l'habitual revisió i posta a punt, i vam considerar que li calia una restauració més a fons, atesos els petits pics de pèrdua pictòrica i el clivellat



d'algunes zones de color negre. Després de desinsectar el bastidor i el marc i de la preceptiva neteja integral, es va procedir a la reintegració cromàtica del tipus il·lusionista de la capa pictòrica. El muntatge final va comportar la col·locació de protecció de polycarbonat cel·lular al revers del quadre.

Carretera del Garraf, de Joan Batlle Amell

Restauració de Montserrat Puchades. Març-abril, 2012.

Aquesta pintura de Joan Batlle Amell (Sitges, 1855-1927) és un oli sobre tela (74 x 58 cm.) datat l'any 1894, i que va donar al museu Montserrat Carreras Jané l'any 2006. L'obra presentava un vernís oxidat i molta brutícia superficial, per la qual cosa es va procedir a fer una bona neteja de l'envernissat i de la capa pictòrica amb la deguda reintegració cromàtica de tipus il·lusionista a les nombroses pèrdues. La restauració inclogué també el bonic marc daurat que estava bastant danyat.



Santes Creus, de Jaume Mercadé

Restauració de Montserrat Puchades. Març-abril, 2012.



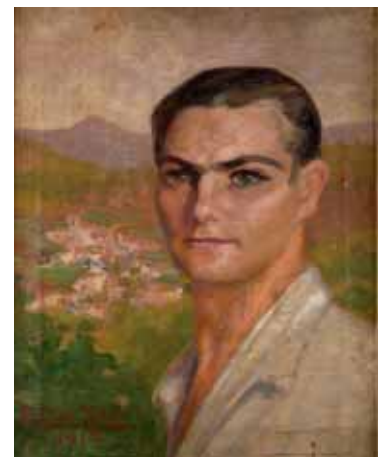
Durant el procés de selecció d'obres per a l'exposició *Donacions 2000-2012*, vam escollir aquest quadre de 1916 (oli sobre tela, 52,2 x 69 cm.) donat per les germanes Vives Ferrer l'any 2006. L'obra no havia estat mai tractada i exigia una intervenció perquè recuperés l'esplendor original. Ha calgut primer de tot desinsectar el bastidor de l'atac del

corc, tensar novament la tela, per procedir immediatament a una neteja a fons de la brutícia acumulada durant molts anys, eliminant vernissos oxidats i reparant les pèrdues del suport i de la capa cromàtica amb la pertinent reintegració de tipus il·lusionista, i el vernissatge final de l'obra.

Autoretrat, d'Antoni Ollé Pinell

Restauració de Montserrat Puchades. Març-abril, 2012.

L'any 2005, el MDM va rebre la donació de Teresa Ollé, filla de l'artista, de l'*Autoretrat* del seu pare (oli sobre tela, 53 x 43 cm.) pintat el 1917. L'obra, mai no restaurada, havia acumulat pols i excrements de mosca formant gairebé una capa homogènia i presentava pèrdues que afectaven tant la capa de preparació com la cromàtica. Es va procedir a una neteja a fons, i es van reparar les pèrdues amb el corresponent estucat i la reintegració cromàtica del tipus il·lusionista.



Poble de la costa, d'Albert Junyent

Restauració de Montserrat Puchades. Març-abril, 2012.

Una altra de les peces de l'exposició temporal *Donacions 2000-2012* és aquest oli sobre tela, 46 x 61 cm., de l'any 1931, del pintor Albert Junyent (Barcelona, 1903 - París, 1976), i que també forma part de la donació de Teresa Ollé de 2005. L'obra presentava alguns aixecaments i pèrdues de capa pictòrica en diferents punts, pols uniforme per tota la superfície i excrements de mosca. Va ser tractada amb el mateix procediment que les anteriors.



punts, pols uniforme per tota la superfície i excrements de mosca. Va ser tractada amb el mateix procediment que les anteriors.

Les tres escultures de noia, de Joaquim Ros

Restauració de Pau Expósito. Març, 2012.

Les tres escultures femenines de guix són els models a partir dels quals es realitzaren les obres finals i definitives. Fan aproximadament un metre d'alçada cadascuna. Van arribar fragmentades en diversos trossos i una d'elles presentava una notable corrosió dels pernys de ferro que es van haver de substituir per uns altres d'acer inoxidable. Totes tres presentaven deficiències notables: pèrdua de massa, brutícia i descurança després d'haver acomplert la seva funció. Ha calgut restituir les pèrdues de matèria i unir els fragments, deixant sempre constància de la peça original. Ha estat un treball enormement laboriós, però amb uns resultats esplèndids.



El Llibre de registre. Les últimes donacions

Josep de C. Laplana

Director del Museu de Montserrat

Des del proppassat novembre, que és la data en què vam registrar les darreres entrades d'obres al Museu de Montserrat, hem tingut vuit donacions més, algunes de les quals han entrat a l'exposició *Donacions 2000-2012* però altres no i és congruent que us les expliquem.



Toni Vidal, fotògraf.

En acabar la seva exposició *Dones* a l'Espai d'Art Pere Pruna (*El Propileu-9*, p. 8-9), l'autor ens fa donació d'una obra seva (*Forn de pa. S'Ullastrar. Menorca*, 50 x 49 cm. 5/50.) que figurava a l'exposició.

Jaime Súnico, Monjo-pintura, 2011, oli sobre tela, 200 x 85 cm. Aquesta obra la vam triar d'acord amb l'autor perquè es quedés per al fons del MDM en acabar l'exposició *Monjos-pintura* a la Sala Pere Daura (*El Propileu-8*, p. 5-8). En desmuntar la sèrie després de l'exposició al claustre de Santo Domingo de Silos, el desembre passat, l'obra de Súnico ha entrat al registre del MDM amb el número 202.142.



Gerard Rosés, Pendent del que passarà, 2009, escultura de cartons encollats, 17 x 19,5 x 12 cm. N.R. 100.809. El passat Nadal, Maria Dolors Gimbert i Tània Alaix ens van obsequiar amb una petita escultura d'aquest autor, de l'obra del qual elles en són col·leccionistes.



Norman Narotzky, *Montserrat*, XXV, 1987, oli sobre tela, 230 x 115 cm. N.R. 202.144. L'elecció d'aquesta obra que formava part d'una sèrie molt àmplia sobre el tema de Montserrat va ser un tema delicat, puix que calia que el quadre s'adiés al MDM i també calia no perjudicar la continuïtat de la sèrie, que després de la seva exposició a Montserrat ha d'estar a punt per ser vista en unes altres circumstàncies. Amb Norman vam assolir un acord plenament satisfactori tant per a nosaltres com per al propi artista.

El llegat testamentari de la Sra. Maria Dolors Quintana Carin. A la mort de la Sra. Maria Àngels Quintana Carin, germana de la donant i usufructuària dels seus béns, han arribat al MDM una sèrie d'obres de pintures, dibuixos i objectes artístics que orna-

ven el domicili de la benefactora. La Sra. Maria Dolors ja havia fet donació en vida al MDM, el 1994, d'una sèrie de pintures i escultures dels segles XIV



al XVI, que ella considerava la part millor de la seva col·lecció. Les altres peces artístiques que decoraven casa seva ens les llegava en testament, però la donació no es faria efectiva fins el traspàs de la seva germana. Formant part d'aquesta segona etapa, ens han arribat al MDM deu quadres antics dels segles XVII i XVIII que són còpies d'originals italians o es-

panyols que hem registrat amb els números 202.151-202.160. La sorpresa ens ha vingut amb els dibuixos: n'hi havia de **Santiago Rusiñol**, *Plaça de Sant Agustí Vell*, 1884, tinta, 28,5 x 35 cm., N.R. 202.130, **Francesc Domingo**, *Nu femení jacent*, 1930, carbó, 35 x 43 cm., N.R. 202.131, **Ferran Callicó**, *Retrat d'un jove*, 1925, llapis plom, 19,2 x 14,3 cm., N.R. 202.145, **Feliu Elias (Apa)**, *La mamà*, llapis blau i tinta negra, 17 x 15,5 cm., N.R. 202.146, i **Segundo Matilla**, *Tipus po-*

pulars. Són dos fulls d'un bloc de notes fetes el 1902 i el 1905, llapis de colors, 17,5 x 13,5 cm., N.R. 202-147 i 202.148. La donació es completa amb dues escultures barroques d'àngels músics, N.R. 100.806 i 100.807.

Llegat de la Sra. Josefina Vall-Lamora

L'advocat encarregat de l'execució testamentària de la Sra. Josefina Vall-Lamora ens va avisar, el proppassat mes de febrer, que el testament llegava al Museu de Montserrat una relació de quadres i objectes artístics molt variats i de molt diversa qualificació. Entre les peces notables destaquem tres pintures a l'oli d'**Antoni Ros i Güell**:



Paisatge marí, 95 x 109 cm. N.R. 202.132; *Llac al capvespre*, 95 x 108 cm, N.R. 202.144; i *Ribera d'un riu*, 37,5 x 52 cm N.R. 202.139. I dues de **Juli Borrell**: *Núria enmig d'una tempesta de neu*, 80 x 115 cm. N.R. 202.134, *Camp florit a la vora del mar*, 79,6 x 112,7 cm. N.R. 202.135.

Relleu barroc de la Mare de Déu de Montserrat

El nostre amic Josep Mir Estalella, fill del pintor Joaquim Mir, fa temps que ens deia que el relleu policromat barroc que tenia el seu pare havia de venir a parar al MDM. En assabentar-se que estàvem preparant una exposició sobre les donacions, es va apressar a fer-nos arribar la peça, del segle XVII, 85 x 110 cm., que encara vam tenir temps de restaurar i d'incloure-la en el catàleg. Josep ens va explicar la història que l'Abat Marcet, quan va visitar Mir a la seva casa de Vilanova, es va enamorar d'aquesta imatge i va dir al pintor: "A Montserrat no en tenim cap de bonica com aquesta" i Mir li va respondre: "Doncs jo tampoc". Per això Josep Mir va pensar honorar la memòria del seu pare portant a Montserrat aquest relleu que vam registrar de seguida, N.R. 100.808.

Dues petites escultures de Josep Clarà



Aquesta és la darrera inscripció al nostre llibre de registre. El Sr. Raimon Magrinyà i Bragulat ens va oferir un conjunt de peces que tenia a casa, entre les quals les més destacables són dues escultures de Josep Clarà, que el pare del donant va adquirir directament a l'artista el 1940: *Maternitat*, bronze, 45 x 18 x 22 cm., N.R. 100.810, i *Mare de Déu amb l'Infant*, bronze, 35 x 10 x 16 cm., N.R. 100.811.

Visites singulars, una nova manera de viure Montserrat

Montse Marín

Coordinadora del Departament didàctic del MDM

Les visites que anomenem singulars són diferents opcions de visita guiada que Montserrat posa a disposició del públic perquè el visitant gaudeixi del seu ric patrimoni cultural, espiritual i natural. Totes elles s'ofereixen periòdicament a través de la pàgina web i és possible contractar-les *on-line* i també per a grups. Són activitats que tenen com a objectiu no només donar a conèixer els aspectes més importants de Montserrat sinó fer èmfasi en aquells més desconeguts o peculiars, i aporten la possibilitat de visitar espais del monestir restringits al públic. En tractar-se de grups reduïts, es poden realitzar en un ambient d'exclusivitat i això les fa, precisament, singulars. Tenim diverses opcions per a tots els gustos, i a continuació us en fem una breu descripció de cadascuna perquè trieu la que més us agradi:

Descobreix Montserrat, mil anys d'història, art i espiritualitat

És la visita més completa per descobrir l'entorn immediat del Santuari: un itinerari pels exteriors del monestir per conèixer la seva història i el seu important patrimoni artístic. L'espai audiovisual *Montserrat, portes endins* ens permet passejar de manera virtual per l'interior del monestir i apropar-nos a les pautes que regulen la vida de la comunitat benedictina. Es visita també el MDM, declarat Museu d'Interès Nacional l'any 2006, amb un fons format per diferents col·leccions: pintura antiga, pintura moderna, arqueologia, icones bizantines i iconografia de la Mare de Déu de Montserrat. El recorregut acaba visitant la basílica i la imatge de la Mare de Déu, i inclou també un tast dels licors típics de Montserrat.

El nou orgue de Montserrat

Aquesta visita permet apropar-nos al nou orgue de Montserrat i conèixer el procés de construcció, el seu funcionament i el seu ús, tant litúrgic com d'instrument de concert. Des de la cripta de la basílica s'accedeix al pis de tribunes del temple per una escala de cargol original del segle XVI, fins a la capella de Sant Fructuós, lloc habitual d'assaig dels organistes. Ja de sortida es pot veure també la sagristia nova, on es poden apreciar els treballs pictòrics i de marqueteria de Josep Obiols.

Obres mestres del Museu de Montserrat, de Caravaggio a Picasso

Sota les places de Santa Maria i custodiada per unes imponents estructures de ferro obra de l'arquitecte Puig i Cadafalch, hi trobem una de les col·leccions més importants de pintura del nostre país. Entre les seves obres mestres destaca el *Sant Jeroni* de Caravaggio, punt de partida d'una visita que ens portarà a conèixer: impressionistes com Monet, Sisley, Degas o Pissarro, l'esplendor del modernisme català amb Casas i Rusiñol, o les generacions d'inicis del segle XX, amb pintors de la rellevància com Mir i Nonell. Aquests moviments estan complementats per obres de Fortuny, Martí Alsina, Romero de Torres o Sorolla, entre d'altres. El segle XX està representat per obres de Picasso, Torres Garcia, Dalí o Rouault que ens permeten seguir els moviments avantguardistes.



Tanquem el recorregut amb obres d'artistes contemporanis, com Tàpies, Scully o Chancho, que reflecteixen la producció artística de finals de segle XX i inicis del XXI.

Ruta artística: Subirachs, de la línia a l'emoció

La riquesa i el valor espiritual de Montserrat s'han vist acompanyats, des de sempre, per la presència de la cultura i l'art. La segona meitat del segle XX no n'és cap excepció, i a Montserrat hi tenim presents els artistes més rellevants vinculats a la nostra història recent. Sens dubte, Josep Maria Subirachs representa com ningú aquesta vinculació espiritual i cultural de Montserrat amb el seu país. No tan sols per la quantitat de les seves obres (fins a sis intervencions), sinó també pel seu caràcter d'artista de l'espai públic, que el fa present en els llocs de pas dels milers de visitants al Santuari. Amb aquesta

visita veurem totes les etapes del seu extens treball, podrem apreciar les seves influències artístiques, així com conèixer els seus recursos escultòrics més representatius. Observarem l'etapa d'abstracció en el monument a Ramon Llull o el



període de la nova figuració amb obres dedicades a Sant Domènec i a Sant Jordi. Acabarem la visita amb la seva obra cabdal a Montserrat i referència de l'art religiós del segle XX: la Capella del Santíssim a la basílica de Montserrat.

El Conjunt eremític de Sant Joan i Sant Onofre

La muntanya de Montserrat té una tradició eremítica mil·lenària. El conjunt d'ermites de Sant Joan i Sant Onofre, ubicat a més de 1.000 metres d'alçada, ha estat rehabilitat recentment, fet que ens permet conèixer aquests espais de retir i contemplació. Amb aquest itinerari, també podrem gaudir del Parc Natural de Montserrat, descobrint la singular orografia de la muntanya, la seva geologia, vegetació i fauna; així com el nom de les seves característiques agulles. És una visita per viure plenament a la natura, un dels aspectes més espirituals de Montserrat, la llarga tradició eremítica de la nostra muntanya.

Viatge a l'Orient Bíblic

Aquest és un itinerari que ens convida a seguir les petjades del Poble d'Israel, gràcies a l'excel·lent material recollit pel P. Ubach en els seus viatges pels territoris bíblics: Egipte, Mesopotàmia i Terra Santa. És un itinerari que s'inicia a la ciutat d'Ur dels Caldeus i acaba a la Terra Promesa, a la ciutat de Jerusalem. Aquesta visita ens permet conèixer la col·lecció d'arqueologia del Museu de Montserrat i també l'espai de reserva (només accessible en visita guiada), on es troba principalment el material botànic, zoològic i etnològic de la col·lecció i també algunes reproduccions d'època. El recorregut ens permet conèixer millor les diferents cultures presents a la geografia bíblica.

La Sagristia Nova i l'Escolania de Montserrat

En aquest cas, us oferim la possibilitat de conèixer dos àmbits privats del monestir:

- L'edifici de l'Escolania, un espai entranyable, on podrem veure les instal·lacions de l'escola-residència i conèixer el dia a dia dels escolans.
- La Sagristia Nova, un dels espais més significatius de la basílica, que destaca per l'extraordinari valor artístic de les pintures murals de Josep Obiols. Complementant aquest conjunt, hi trobem les magnífiques marqueteries del mobiliari, dissenyades també per l'artista.

El Torrent de Santa Maria i l'ermita de Santa Anna

Iniciem la visita agafant el funicular de Sant Joan, que ens portarà fins el Pla de les Taràntules, on veurem, des de gairebé 1.000 metres d'alçada, un paisatge de formes i noms suggerents i de natura contrastada, fruit de les diferències climàtiques que es troben en una geologia tan peculiar com la de Montserrat.

La baixada, a peu, la farem per l'ermita de Santa Anna, un camí que ens deixarà veure bona part de la riquesa natural, un alzinar ben conservat, humit en aquest punt, on creixen joies botàniques com l'orella d'ós o la corona de reina. Arribarem a l'ermita de Santa Anna, epicentre en el passat de la vida eremítica, per seguir cap al Pas dels Francesos i fer l'últim tram pel torrent de Santa Maria, gràcies a les escales construïdes en aquest indret, dominat pel pas de l'aigua.



El batec del MDM en deu actes

Raül Maigí

Comunicació i difusió MDM

Tot sovint, un espectador forà i allunyat dels cenacles culturals pot jutjar estrany el treball en un museu. Des d'una perspectiva simplista, hom el pot considerar un espai tancat amb quadres penjats a les parets, sense més feina a fer que esperar que la gent hi entri. Portem l'exemple fins a l'extrem, però hem de tenir en compte que hi ha gent que pensa així. Per descomptat que no és aquest el cas dels lectors d'*El Propileu*. Sigui com sigui, cobra sentit qualsevol instrument que serveixi per mostrar la vida del museu de portes endins (i enfora!). Perquè allò que no es comunica –i que no es coneix– és com si no existís. I la vocació de la nostra revista ha estat superar el punt de vista merament informatiu vers el seu cercle d'influència i amistat per fer un pas més enllà amb l'objectiu de transcendir socialment, d'aprofundir en un diàleg constant amb les idees i les persones utilitzant el patrimoni i la història de l'art com a vehicle privilegiat. Ve a ser això el que ha procurat –des del primer número, al gener de 2008– la publicació *El Propileu*, de la qual ara en celebrem els deu primers exemplars.

Com a fòrum d'informació i diàleg de l'entitat, doncs, en aquests deu capítols, que sumen unes 200 pàgines publicades, els lectors hi han trobat tot allò que fa bategar el dia a dia del museu: les opinions de convidats il·lustres, les exposicions presents i les que viatgen, els projectes de futur, les noves incorporacions de peces, les restauracions, els preséctes d'obres, les informacions i anècdotes, etc.

Uns 2.000 subscriptors reben la revista gratuïtament a casa seva. Val a dir que qualsevol persona que hi estigui interessada la pot sol·licitar. Té una periodicitat variable de dos o tres números a l'any, en funció de l'activitat, però no podem sotme-

tre'ns a uns terminis excessivament rígids, ja que aquesta revista la fem entre tots: som gent molt ocupada en diversos afers, i només tenim temps de redactar quan no hem d'atendre altres urgències del ritme quotidià. D'altra banda, *El Propileu*, pel seu caràcter gratuït, ha d'assegurar-se primer de tot el patrocini. Aquesta és la raó per la qual la revista surt quan surt.

El Propileu acumula un creixement constant en la seva paginació que ha anat de les setze pàgines del primer número a les vint-i-quatre dels darrers, i que en aquest especial número 10 ja en seran vint-i-vuit. *El Propileu*, a més, s'edita en dos idiomes: encara que la majoria dels exemplars són en català, l'edició castellana no ha deixat de créixer des que es va traduir per primera vegada, el número 4, al gener de 2009. *El Propileu* (en castellà) arriba als amics de la resta de la península i també a l'Amèrica Llatina, França, Itàlia, Regne Unit i, sobretot, als Estats Units.

El Propileu no seria el que és sense la presència, sovint amagada però constant, d'un equip d'assessors i col·laboradors que hi ha contribuït desinteressadament des de la seva gènesi, començant per la tria del nom de la capçalera. Ens estem referint a Josep Corredor-Matheos, al Dr. Francesc Fontbona, a Daniel Giralt-Miracle, al Dr. Bonaventura Bassegoda Hugas, i als més joves Àlex Mitrani, Sílvia Muñoz d'Imbert, Josep Bracons i Jordi Falgàs, entre els més actius i habituals. Les principals activitats del MDM que reflectim en *El Propileu* han passat per les seves mans o per les pantalles dels seus ordinadors.

En els nou números anteriors, hem anat resseguint la petjada del museu en tots els seus àmbits.

El recorregut per les **exposicions temporals** pot semblar caòtic, però no ho és, perquè respon a uns criteris molt pensats que es materialitzen conjunturalment, depenent molt de les circumstàncies. La majoria dels artistes convidats són creadors ben acreditats –d'orientacions i escoles molt diferents–, avalats per un currículum de qualitat, però que encara no han arribat a l'Olimp. Per a ells, exposar al Museu de

Montserrat ha significat una etapa notable, i fins i tot decisiva, en el seu camí creatiu. També hem tingut la fortuna de tenir entre les nostres exposicions noms més que consolidats com Joaquim Chancho i Joan Hernández-Pijuan. Aquestes exposicions d'artistes contemporanis poden alternar amb altres mostres del patrimoni artístic de Montserrat, des dels gravats de Piranesi fins als cartells de la Guerra Civil.

Tot llegint *El Propileu*, se'ns proposen reflexions sobre **temes generals de museologia**, com ara la seguretat, les visites comentades, la recepció dels grups escolars i, sobretot, els dos cursos d'estiu, que han aplegat gran quantitat de professionals del sector per estudiar –a nivell teòric i pràctic– la manipulació i conservació de les arts que tenen com a suport el paper i, d'altra banda, el préstec, el transport i la manipulació d'obres d'art. El MDM té la pruija de no parlar mai des de les abstraccions sinó des de la pràctica més immediata.

En cada número hem conegut amb més detall alguna de les **peces del nostre fons** mitjançant estudis que han permès enriquir el món acadèmic. Podem esmentar l'aportació del Dr. Bassegoda identificant Luigi Rossini com autor dels dos grans dibuixos neoclàssics romans; Artur Ramon i Navarro, que va identificar l'autor d'una excel·lent natura morta d'Augustin Théodule Ribot; el Dr. Lorenzo Hernández Guardiola, que va trobar l'autor d'una bella taula renaixentista valenciana del nostre museu que és de Gaspar Requena; i, finalment, Juan C. Bejarano ens va identificar el títol d'una peça que havia passat com a obra de Martí Alsina i que és la cèlebre *Juliet* de Francisco Pradilla. Són novetats que *El Propileu* ha aportat a la ciència històrica de l'art.

Per mitjà d'*El Propileu*, hem pogut seguir les contínues millores que ha experimentat el MDM els darrers anys pel que fa a instal·lació de **noves infraestructures**. Destaquen especialment el muntatge dels armaris compactes de la reserva, la instal·lació d'un gabinet de restauració i d'intervencions immediates per evitar tant com sigui possible el moviment de peces fora del museu, les planeres per a la conservació de dibuixos, millores de la seguretat amb la incorporació de sistemes d'intrusió làser i màquines compta-persones.

Gairebé a cada número se'ns fa un recompte de les **incorporacions de noves peces** que han nodrit el fons d'art de la institució, algunes d'elles per simple incorporació al llibre de registre, però la majoria són fruit del constant degoteig de donacions que experimenta habitualment el museu.

A més a més del curs ordinari, ens hem pogut assabentar d'alguns **fets extraordinaris** que han merescut un tractament més ampli, com va ser l'exposició *Obras maestras del Museu de Montserrat en BBVA*, que va tenir lloc al Palacio del Marqués de Salamanca, al Paseo de Recoletos de Madrid, la

tardor de 2008, i que va atraure més de 70.000 visitants i una mitjana de 1.300 persones diàries. La revista també ha deixat memòria de la visita dels Prínceps Felipe i Letizia al monestir i al museu per tal d'inaugurar l'exposició del jove pintor asturià Hugo Fontela, l'estiu de 2011.

El Propileu també ens permet de resseguir els continus **préstecs d'obres del MDM** a exposicions d'aprop i de lluny –sovint transatlàntiques– que *El Propileu* ressenya amb el títol emblemàtic d'*Ambaixades i ambaixadors*, ja que aquests préstecs obereixen a la idea de fer present Montserrat i el nostre museu en el món de la cultura, i són vehicle de col·laboració i amistat.

La revista també ens ha anat posant al dia pel que fa a la **presència del MDM a Internet** i a les xarxes socials (Facebook, amb més de 5.000 amics, i Twitter). Així mateix, hem pogut seguir el primer esquema del web que volíem fer, del qual ara en podem constatar els resultats. Davant de la crisi actual dels mitjans que s'editen en paper, la singladura d'*El Propileu* cobra encara més mèrit, tot i que també està disponible al web l'històric amb les versions digitals de tots els números, que es complementen així amb l'activitat habitual a les xarxes socials i al propi web. Un altre àmbit de comunicació externa són les publicacions que ha fet el MDM, tant pel que fa als catàlegs de les seves exposicions com, sobretot, la nova guia *La sorpresa de l'art*, editada en quatre idiomes europeus, mentre que estan en preparació les versions en rus i japonès.

Hi ha un tòpic –que no ho és tant– en el món del periodisme (i de les publicacions periòdiques en general) que diu que fer un primer número és molt fàcil, però el veritablement difícil és consolidar-ne la continuïtat. Vet aquí, doncs, el repte. De moment, *El Propileu* encara és jove, però pot presumir d'una bona regularitat, gràcies a la constància de l'equip dirigit pel P. Laplana i a l'àmplia nòmina de col·laboradors, sempre imprescindible per dur a bon port un projecte d'aquestes característiques. Hem de fer un esment especial també dels patrocinadors, sense els quals la revista no hauria estat possible: Grup Catalana Occident, el Patronat de la Muntanya de Montserrat i Vitalicio Assegurances. Actualment estem fent una tirada de 3.000 exemplars de cada número (en català i en castellà). I els patrocinadors han permès sufragar-ne no només la impressió sinó també la tramesa.

Són, doncs, moltes les energies que conflueixen en l'elaboració de la revista. I aquesta és tan plena sempre d'informacions que traspua l'activitat incessant del Museu de Montserrat. Però el paper, en aquest cas, només és un mitjà. L'experiència veritablement colpadora de l'art només la viurem en la contemplació en directe dels tresors que alberga la institució. I perquè és precisament en la interacció constant amb el públic on radica la raó de ser del museu. Us hi esperem!

Els nostres teixits coptes, estudiats i restaurats, tornen a Montserrat

Lluís Turell

Arqueòleg, assessor del MDM

Després d'un procés de restauració que va començar ara fa tres anys i que ha durat gairebé dos anys i mig, els teixits coptes del Museu de Montserrat (Col·lecció Soler Vilabella) tornen a casa. Aquesta relació entre el Museu de Montserrat i l'Institut de Patrimoni de Madrid es remunta a l'any 2008, durant les jornades universitàries d'Història Antiga sobre teixits, organitzades pel Museu de Montserrat i la Fundació Montserrat 2025. La Sra. Blanca Santamarina, que en aquells moments era membre de la direcció de l'Institut, després d'una de les conferències en què es varen presentar els teixits de la Col·lecció Soler Vilabella, va plantejar la possibilitat d'un acord per poder restaurar-los.

L'empresa que va guanyar el concurs convocat pel Ministeri de Cultura, Kronos Restaura, ha realitzat un treball esplèndid de moltíssima qualitat. En aquest sentit, ha resultat de vital importància tota la infraestructura, tant professional com de maquinària, que té l'Institut de Patrimoni.

Durant tot el temps que ha durat la restauració, la feina s'ha dividit en dues parts. Per una banda, la restauració en si mateixa, que ha comportat un rentat previ de les peces i la posterior reconstrucció i restauració; i, per l'altra, la presa de mostres, desparasitació i anàlisis de fibres, colors (cromatografia amb HPLC de capa fina) i radiografies amb tecnologia ultraviolada. És la primera vegada que es restaura una col·lecció de teixits coptes de tanta envergadura i importància a Espanya. Aquesta rellevància radica en la grandària de les peces, la seva singularitat iconogràfica i el coneixement precís del seu origen, que ens permet establir-ne el context amb un corpus de documentació escrit molt important.

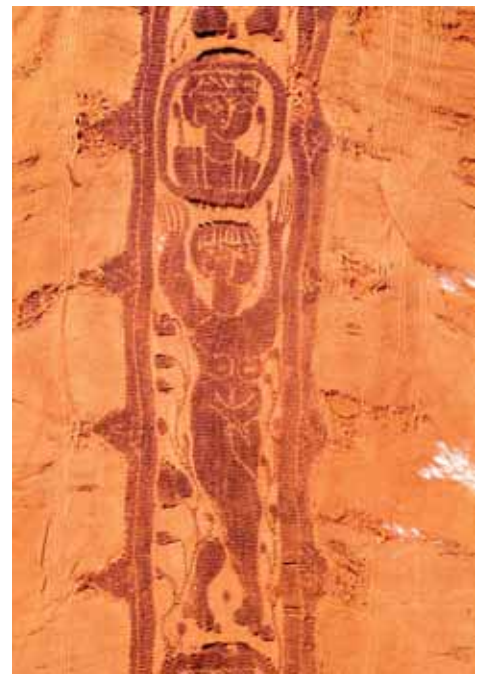
En total, s'han restaurat 36 peces, 35 de la col·lecció Soler Vilabella i un teixit sense context que s'afegia a la resta de la col·lecció i que va arribar al Museu procedent del P. Paulí Bellet, un monjo de Montserrat especialista en filologia copta. Aquest fragment (TCMDM-31), una *tabula* policroma amb una *imago* antropomorfa central, ha resultat ser una de les més peces interessants. Les proves ultraviolades i materials han demostrat que aquest teixit en realitat és un muntatge d'uns 20 fragments coptes antics.

En la nostra col·lecció excel·leixen tres túniques senceres d'adult i dues d'infant, més la meitat superior d'una altra túnica infantil (TCMDM-18). Aquesta darrera peça és molt sin-

gular, no solament per la seva vistosa cromatografia sinó també per la imatge central, que representa a Daniel a la fossa dels lleons. L'apartat de peces d'indumentària es completa amb un fragment de màniga de túnica infantil, una altra part superior de túnica amb decoració central i *clavus*, i diverses parts més petites de túnica (*orbiculi*, cercles; *tabulae*, decoració dins d'un quadrat, i *clavi*, franges verticals). La nostra col·lecció comporta encara tot un conjunt de peces de parament de casa de grans dimensions amb funcions encara no prou definides. Entre aquestes peces destaca el teixit TCMDM-32, les dimensions del qual fan pensar que podria ser un fragment de mantell o un cobertor.

Cal remarcar que l'esmentada col·lecció Soler Vilabella es trobava en procés d'estudi quan la vam enviar a Madrid. La investigació en curs formava part de la meua tesi doctoral, dirigida per la Dra. Gisela Ripoll de la Universitat de Barcelona, que va tenir el seu primer resultat amb una tesi de Diploma d'Estudis Avançats (DEA) que per primera vegada exposava els orígens d'aquests teixits coptes després d'estudiar-ne tot el corpus documental (*El origen del coleccionismo de Tejidos coptos en Cataluña: Ramón Soler Vilabella*, DEA defensat el juliol de 2005. Universitat de Barcelona).

La principal font d'informació sobre la relació entre l'enginyer tèxtil i col·leccionista Ramon Soler Vilabella i l'arqueòleg francès Albert Gayet a principis de segle XX la trobem a la correspondència entre ells, les factures i les fotografies de les peces. Aquest treball i l'article que vaig publicar immediatament després ("Los Tejidos coptos del Museo de Montserrat, presentación de la col·lecció", *Antiquité Tardive* n° 12, Tissus et Vêtements dans l'Antiquité Tardive, Brèpols, Turnhout, 2005, p.145-152.) van cridar l'atenció de la Dra. Laura Rodríguez Peinado, directora d'un projecte I+D+I sobre teixits coptes a les col·leccions espanyoles. A partir d'aquell moment, l'estudi i investigació de la col·lecció es va integrar al projecte "Caracterización tecnológica y cronológica de las producciones tex-



tilles coptes: Antecedentes de las manufacturas altomedievales españolas" (HUM2005-04610), del qual vaig passar a formar part com a investigador.

Aquesta relació amb el projecte I+D ha permès realitzar proves de cromatografia i fibres als laboratoris de la Universitat Alfonso X de Madrid, i de Carboni-14 als laboratoris Beta de Miami, tot i que algunes proves de cromatografia també s'han fet a l'Institut de Patrimoni. Els resultats d'aquestes anàlisis esdevindran definitius per extreure les conclusions finals pel que es refereix als materials i als colors en la meua tesi doctoral, en estat ja molt avançat.

Pel que fa a les cronologies i anàlisis abans esmentats, cal destacar que són proves realitzades per Carboni-14 calibrat per AMS (Acceleració d'espectre masses), una tècnica de calibratge i datació absolutament nova que estan fent servir els principals museus i grups d'investigació tèxtil d'arreu del món. Els resultats experimentats en altres museus, i ara també en els

teixits coptes del MDM, han permès establir unes cronologies per al conjunt de la col·lecció molt interessants, amb un ventall temporal que va del segle III al VIII dC. Aquesta

informació, juntament amb la de les campanyes d'Albert Gayet a la necròpolis Antinoë (d'on provenen els nostres materials), i la comparació amb altres excavacions d'on podem extreure més documentació sobre les mateixes, ens ajudarà molt a acabar de definir-ne el context i les cronologies.

Si alguna cosa és certa, és que tots els teixits provenen del món funerari, és a dir, que després d'haver tingut un ús normal en la vida quotidiana, han estat reutilitzats com a mortalla o aixovar funerari. Aquest fet és evident en alguns teixits de la col·lecció Soler Vilabella, on podem apreciar les marques de les benes que subjectaven la mortalla al cos del difunt. En aquest sentit ho veiem ben clar en els teixits TCMDM-1 i TCMDM-2.

Els resultats de totes les proves juntament amb un informe tècnic sobre el procés de restauració arribarà al MDM a final de juny amb tota la col·lecció ja restaurada. A partir d'aquest moment, tenim previst començar a treballar en vistes a una exposició que hauria de coincidir amb la reunió que celebra

cada dos anys el grup d'especialistes en teixits coptes *Textiles from the Nile Valley, 1st Millennium AD*, que té la seva seu a la fundació Katoen Natie (Anvers). Fa tres anys la col·lecció Soler Vilabella va cridar l'atenció de nombrosos especialistes que ens vam reunir a Anvers amb motiu del Workshop "Clothing the House. Furnishing textiles of the 1st millennium AD from Egypt and neighbouring countries", on vam tenir l'oportunitat, juntament amb un altre membre del projecte, Ana Cabrera (Museo Nacional de Artes Decorativas), de presentar alguns teixits de les col·leccions espanyoles entre els que hi figuraven diversos teixits del Museu de Montserrat (Cabrera, A.; Turell, L. Et al, "Late Roman and Byzantine textiles from Egypt: some examples of furnishing textiles from Spanish public collections", *Clothing the House. Furnishing textiles of the 1st millennium AD from Egypt and neighbouring countries*, Lanoo Publishers, Anvers, 2009, p. 88-100). En aquella avinentesa va sorgir la possibilitat de fer una reunió del grup a Montserrat, coincidint amb una exposició de les col·leccions coptes del MDM.

Des del Museu de Montserrat volem agrair a l'Institut de Patrimoni de Madrid tota la feina feta en aquesta restauració, especialment a la Sra. Blanca Santamarina per la seva iniciativa; a la Sra. Pilar Borrego, responsable inicial de la coordinació de la restauració; a la Sra. Margarita Acuña, que va substituir Pilar Borrego al capdavant de la restauració, i que actualment és la responsable del departament de restauració de teixits de l'Institut de Patrimoni; i a la Sra. Lidia Santalices, directora de l'empresa Kronos restaura, que va guanyar el concurs i que juntament amb el seu equip ha fet una feina impecable a la restauració de la col·lecció.



Visites guiades al Museu de Montserrat

Esteve Serra

Tècnic de visites comentades

En aquests primers cinc mesos del 2012, de gener a maig, un total de 4.918 persones han fet algun tipus de visita guiada al Museu de Montserrat. Les podem dividir clarament en dos blocs: les visites relacionades amb grups escolars i les de grups d'adults. Les primeres han suposat 2.851 alumnes, mentre que 2.067 adults han aprofitat el nostre servei de visites comentades.

Les activitats que ofereix Montserrat als centres educatius inclouen de manera molt preminent les visites escolars al museu. Fins al moment, 5.377 escolars han participat en alguna de les activitats del departament didàctic de Montserrat. D'aquestes, més de la meitat han utilitzat algun tipus d'activitat que inclou la visita al museu. Aproximadament, un 60% dels alumnes que ens visiten trien algunes de les nostres propostes referents a l'arqueologia egípcia, com *Les mòmies parlen* o *El món dels déus egipcis*. El 40% restant es decanten per propostes relacionades amb la pintura, en concret *Aprendre a mirar un quadre*, visita que permet als alumnes apropar-se a algunes de les millors obres del Modernisme català. Oferim encara l'opció de fer estades a Montserrat, de dos o tres dies de durada. En aquest 2012, fins ara hi han participat 124 alumnes, que s'han allotjat a l'alberg Abat Garriga i han participat en un ampli ventall d'activitats de natura i cultura, en què el museu n'és també part destacada.

La major part d'adults que integren els grups de les visites guiades al museu ho fan dins una proposta més àmplia que inclou altres espais significatius de Montserrat. Hem comptabilitzat 1.488 persones integrades en aquesta modalitat de visita, de les quals destaquem les 934 que ho han fet dins el programa de vacances culturals amb l'Imsero. Aquestes persones, provinents d'arreu de l'Estat espanyol, s'allotgen a Montserrat de diumenge a divendres i dediquen un dels matins a conèixer el santuari amb un dels nostres guies. Evidentment, el museu ocupa un lloc molt destacat en aquestes visites i ens complau molt que aquests visitants s'enduguin un bon record del nostre museu en el temps que han sojornat a Montserrat. El conjunt de visites de públic adult al museu es complementa amb la modalitat de *Visites singulars*, de les quals s'han aprofitat 142 persones, mentre que 437 han format part de grups que només han contractat específicament la visita al museu i que, per tant, demanen un guiatge molt més especialitzat de les nostres col·leccions.

Quant als visitants que enguany han optat per una visita comentada als diversos àmbits de Montserrat, s'han registrat 8.281 persones. D'aquestes, gairebé 5.000 (és a dir, un 60% del total), han passat pel museu. Això prova la importància que la nostra institució està assolint en el conjunt de Montserrat i l'interès que desperta entre el públic. Cal fer notar, però, que una part molt important dels nostres visitants opta per una descoberta de l'entorn natural de la muntanya, especialment les escoles: 1.644 nois i noies han fet algun itinerari de natura amb els nostres guies.

Estadística general de visitants de Montserrat i del Museu:

	2010	2011	% creixement respecte l'any anterior
--	------	------	--------------------------------------

Total visitants a Montserrat

2.087.698	2.313.576	10,82
-----------	-----------	-------

Total visitants al Museu

107.412	142.690	32,84
---------	---------	-------

	Visitants Montserrat	Visitants museu	% de visitants de Montserrat que visiten el MDM
--	----------------------	-----------------	-------------------------------------------------

2010	2.087.698	107.412	5,14
-------------	-----------	---------	------

2011	2.313.576	142.690	6,17
-------------	-----------	---------	------

Tot esperant els resultats de visitants globals d'aquest any, us facilitem les dades del 2010 i 2011. Com veieu, han augmentat considerablement les xifres de públic al Museu i a Montserrat en el seu conjunt. Tot i que el percentatge de visitants que entren al MDM al llarg de l'any continua essent encara molt poc significatiu en comparació amb la xifra global de visitants a Montserrat, vam tancar el 2011 amb la major xifra de visitants al Museu dels últims deu anys. Per tant, continuem creixent i esperem que aquest any consolidarem aquesta tendència.



Ἴδοὺ – Ecce – Guaita quina peça!

Claustre de Tarragona, de Santiago Rusiñol

Josep de C. Laplana

Director del Museu de Montserrat

Les estades de Santiago Rusiñol a Tarragona estan perfectament documentades. La primera tingué lloc durant tot el mes de juny i la primera setmana de juliol de 1894; la segona, el setembre i primers dies d'octubre de 1897. Les altres visites a la ciutat no tingueren conseqüències pictòriques i, per tant, no



les considerem. L'escriptor i crític d'art Josep Yxart havia estat una de les persones que més havien influït en la formació d'alguns intel·lectuals de Rusiñol i aquest li tenia un gran afecte. A Barcelona tothom sabia que Yxart es trobava retirat a casa seva a Tarragona afectat d'una malaltia aleshores irreversible, una tuberculosi laríngia, però Rusiñol, que tornava de Florèn-

cia i de París, segurament no s'imaginava la gravetat real d'aquella malaltia. Se'n va anar a Tarragona a fer companyia a l'amic i a explicar-li les seves darreres descobertes en el camp de l'art. Però en aquell moment l'ànima de Rusiñol estava més malalta que la gorja del seu amic. Rusiñol es trobava obsessionat pel que havia vist als frescs sobre *El triomf de la mort* al *Campo Santo* de Pisa i a Tarragona no parava de parlar de morts i de pintar fèretres cremant o les tàpies del cementiri amb un carro de morts, cosa que esgarrifava al pobre Yxart. Ja en aquesta primera estada a Tarragona Rusiñol va plantar el seu cavallet a la catedral i va pintar dos quadres grans: una vista del claustre i *Sant Sepulcre*, que és un interior.

Yxart morí el 25 de maig del 1895, mentre Rusiñol es trobava a París. El 26 d'abril de l'any següent Rusiñol tornava a ser a Tarragona per pronunciar a l'Ateneu, a precís de l'amic d'Yxart i seu Joan Ruiz i Porta, la conferència sobre Andalusia que ja havia estrenat a l'Ateneu Barcelonès. Va ser segurament en aquesta ocasió quan Rusiñol va acceptar l'encàrrec de pintar el retrat d'Yxart per a la Galeria de Tarragonins Il·lustres de l'Ajuntament. La instal·lació oficial d'aquesta obra tingué lloc el 24 de setembre del 1897, i amb aquest motiu Rusiñol va realitzar la seva segona campanya pictòrica a Tarragona. Els temes preferents de la primera havien estat el cementiri i la catedral. Els de la segona seran els claustres de la catedral i el Mèdol o la pedrera romana, és a dir, la mística de ressonàncies religioses i la força de la naturalesa que creix a la bona de Déu, sense intervenció humana, i que acaba vençant la història i el passat.

Cal tenir present que Rusiñol es trobava en el moment més fort de la seva època mística. Acabava de sortir el seu llibret-brevari *Oracions*, preciosament editat. En un banquet que li oferiren els amics i admiradors que Rusiñol tenia a Tarragona, els llegí alguns capítols d'aquest llibret d'*Oracions* que l'autor no adreça mai a Déu ni a cap sant, solament cau de genolls davant l'albada, el mar, les Piràmides, el Partenó, les catedrals, els pintors primitius italians, Leonardo, el cant pla, la campana, els xiprers, el capvespre, la mort. Es tractava d'una mística panteïsta que no tenia res a veure amb la cristiana, però no l'atacava directament, solament la diluïa en un sentiment vague i còsmic. Miquel Utrillo, que segurament acompanyava Rusiñol en aquests segona estada a Tarragona, explica que mentre aquest pintava el nostre quadre *Font gran del Claustre*, se li acostà un canonge de la metropolitana, i en vista que no deia un mot, Rusiñol li preguntà: "Què li'n sembla?" El canonge respongué: "Bonic, però massa místic!" Rusiñol s'encongué d'espatlles i es digué: "Aquesta gent, no hi ha qui els entengui!" (*Història del Cau Ferrat*, p. 86). La pintura simbolista i sobretot la més mística de Rusiñol ha de ser interpretada des d'aquesta tessitura.

La fitxa i el currículum del quadre que comentem podem sintetitzar-los així:

Claustre de Tarragona, 1897, oli sobre tela, 66 x 54,5 cm., N.R. 201.622. Donació Montserrat Carreras Jané, 2006.

Exposicions: Barcelona. 1898, Sala Parés, "Exposició de Belles Arts", núm. 94: *Claustre de Tarragona*; París, 1899, L'Art Nouveau (Sala Bing), "Les Jardins d'Espagne de Santiago Rusiñol", núm. 30: *Le Cloître (Tarragone)*.

El nostre quadre va cridar l'atenció de la premsa internacional arran de la seva exposició a la Sala Bing de París. Max Jacob (Léon David) va escriure una gasetilla a *Revue d'Art*, núm. 2, 11 de novembre 1899, *L'Exposition Rusiñol* en la qual reproduïa ben destacada la fotografia del nostre quadre i comentava: "Cal parlar de pintura amb aquest delicat poeta dels claustres frescs i closos, de les solituds sumptuoses a les terrasses de marbres i als sortidors florits? Sens dubte que sí. Aquest poeta de la pau i de la calma construeix les seves teles amb

Υγίαίνε – Valete – A reveure!

Josep de C. Laplana

Director del Museu de Montserrat

Ens arriben notícies molt tristes d'empreses amb les quals treballàvem molt satisfactòriament i que han hagut de plegar a causa de la crisi econòmica general i encara més dolorosament a causa dels impagats d'organismes potents que al·leguen no tenir diners per pagar uns treballs que havien encarregat.

Ens vénen a veure alguns operaris o tècnics d'aquestes empreses demanant-nos treball i se'ns trenca el cor perquè molts d'ells són professionals de gran qualificació i bones persones de mena. Si tinguéssim possibilitats els contractaríem de seguida, perquè en aquesta casa de treball n'hi ha més que el que podem fer i no hi donem a l'abast. És temps de crisi, ens diuen. N'hem de ser conscients però no ens hem de deixar abatre. Nosaltres, gràcies a Déu, només experimentem la crisi perquè se'ns han tancat bastantes portes de les fundacions de caixes, o bancs on solíem trucar i amb les quals teníem una mena de pactes implícits establerts per la simpatia mútua. Les peticions dels nostres fons s'han reduït notablement. Però ens aguantem per les visites que no minven, sinó que es mantenen i encara remunten una mica. No podem fer tant com fèiem tres o quatre anys enrere, però no estem parats. Sobrevivim i encara creixem una mica, que no és poca cosa.

El temps de crisi per ell mateix no és dolent. Cal saber aprofitar-lo per reajustar les necessitats a les possibilitats, per repensar la utilitat real de coses que havíem fet sempre i no havíem posat en qüestió, és temps de fer volar la imaginació i d'excitar la creativitat per treure tot el profit del personal que som i del material de què disposem. L'aforisme de no estirar més el braç que la màniga, l'hem posat sempre en pràctica, i segurament per això la crisi no ens ha agafat amb el peu de trascantó. Però hem de mirar lluny i fer passos segurs que no hàgim de rectificar –les equivocacions són caríssimes– i sobretot hem d'exercitar allò que nosaltres anomenem "la virtut de l'esperança" que va molt unida amb les de la prudència i la paciència, sense perdre mai l'humor. *Post nubila Phoebus*, deien els clàssics. Després de la tempesta, un bon sol!

Studio-Talk

It is that "the improvement of art is essential to which this Association is addressed will never be arrived at by the co-operation of the artist merely, unless accompanied by a corresponding effort on his part to make his art more and more useful to the world, but to be of use to the world, the artist must have the power of Art, and before the artist can express it through his art, it must be in his life." This motto implies that no artistic work can be generally inspired by the regular and the business of Christ's life. It also leaves at all to criticize the Association from the point of view which is referred to in the greater part of classical art belonging to the early Renaissance. The members of the Association are really too un-egoistic. They would do well to talk more modestly, so that their well-wishers might have a chance of accepting their best work without tramping at the work of art.

and duty into being, that act as thinking of Christmas looks and Christmas cards. We do not feel called upon to criticize the artist by name. We wish only to draw attention to a few weaknesses that sometimes certain forms of decorative art in England. All art made through as a foundation for its poetic qualities and of strength from the poetry in the thought and directly suitable works exhibited by Mr. James Bell, Mr. Alexander Fisher, and Mr. A. H. Simpson. The main point is, however, that the Exhibition of the Clergy and Artists Association cannot come within its reach.

On page 142 appears an illustration of a group just designed by Mr. Bungey for The Clergy.

This year, as on several previous occasions, the Royal Society of British Artists has opened an exhibition in which there are the pictures of some

Some of the work may be criticized from aesthetic standpoints. For instance, the cartoon for stained-glass windows are, at times, not cartoons at all, but petty pictures, for the artist's and the decorative movement of the last few years often left un-indicated. This is all very well when the designer is also the stained-glass worker; but when he does not carry out his own scheme, his cartoon should enable us to see at a glance the effect made by the lead-line and the sublimation.

Again, some pictures might be considered as all serious art, but some pictures that are at all moments in the cartoon for stained-glass windows are, at times, not cartoons at all, but petty pictures, for the artist's and the decorative movement of the last few years often left un-indicated. This is all very well when the designer is also the stained-glass worker; but when he does not carry out his own scheme, his cartoon should enable us to see at a glance the effect made by the lead-line and the sublimation.



"Le Cloître, Tarragone" (Le Cloître Tarragone) by Santiago Rusiñol.

una gran simplicitat, en línies rectes i plans ben definits... La seva paleta és extraordinàriament grisa, blava, verda i or, però el seu color traspua poesies inesperades quan el sol acarona les transparències daurades dels sortidors i els raigs d'aigua, quan grata els murs amb un buf d'or, els metal·litza encara amb un revestiment morat d'ombra mentre deixa sonar l'esclat daurat d'un espès pòrtic". Va parlar també d'aquest quadre Jean Lorrain a *La Presse*, Thiébauld-Sisson a *Le Temps* i G. Mourey a la revista anglesa especialitzada *The Studio*, XVIII, núm. 81, desembre, 1899, p. 198. Escriu: "Rusiñol tracta amb especial amor aquelles vistes en què reviu l'antic esperit heroic i místic d'èpoques passades. Com a veritable artista, Rusiñol ho revesteix tot amb el seu caràcter especial, i pren tanta cura d'un arbre com d'una peça arquitectònica, una font o un passeig com si es tractés de fer un retrat i de comunicar vida a expressions humanes".

GRUP CATALANA OCCIDENT ASSEGURA OBRES D'ART



www.catalanaoccidente.com

Amb els seus 148 anys d'experiència, una part molt notable del patrimoni artístic de Catalunya ha tingut la cobertura del Grup Catalana Occident.

Aquesta entitat asseguradora manté actualment el seu compromís a favor del patrimoni artístic amb més interès i entusiasme que mai.

Garantim a tot risc les obres d'art, no solament en situació estàtica, sinó també en totes les operacions a què són sotmeses per tal de difondre la cultura en exposicions temporals, transport, manipulació i embalatge.

Grup Catalana Occident opera a l'Abadia de Montserrat habitualment i també al Museu de Montserrat.

Ramon Martí Alsina (Barcelona, 1826-1894)

El fill del pintor (c. 1868)

Oli sobre cartó reforçat amb llistons de fusta, 46 x 36 cm.

Museu de Montserrat N.R. 200.455

Donació Josep Sala Ardiz



ASEDESA S.A.
Correduria de Seguros

2025
FUNDACIÓ ABADIA DE MONTSERRAT, 2025

Edició	Museu de Montserrat
Director	Josep de C. Laplana
Redacció	Josep de C. Laplana, Eva Buch Montse Mur, Sandra Rosas Montse Marín, Raül Maigí
Secretaria	Liliana Costa
Correcció	Bernabé Dalmau
Disseny gràfic	www.victoroliva.com
Fotografies	Dani Rovira

© Salvador Dalí, Fundació Gala-Salvador Dalí, VEGAP, 2012

© Carlos Nadal, Toni Vidal, Joaquin Chancho, Sean Scully, Josep Roca-Sastre, Emili Grau Sala, VEGAP, 2012

Administració	Museu de Montserrat 08199 Abadia de Montserrat
	Tel. 00 34 938 777 745 Fax 00 34 938 777 736
	elpropileu@larsa-montserrat.com

Els articles signats expressen solament l'opinió dels seus autors.

Impressió	ELECÉ, S.A. (Terrassa)
Dipòsit legal	B-10.021-2008