



Τὸ προπύλαιον

El Propileu

Fòrum d'informació i de diàleg
del Museu de Montserrat

15 Desembre de 2014



Χαῖρε – Salve – Hola!

Moments històricament densos

Josep de C. Laplana

Director del Museu de Montserrat

Aquests editorials que encapçalen puntualment cada número d'*El Propileu* pretenen ser una mena de declaració de principis i d'aquells valors humans i ètics que configuren la personalitat del Museu de Montserrat que dirigeixo, i també volen donar raó de la seva manera de fer i de ser present en la vida cultural del nostre país. Per això, aquests moments històrics i transcendentals que està vivint Catalunya, ací els estem vivint amb l'interès extraordinari que exigeixen i amb l'apassionament que ens dicta l'amor al país, que és el nostre puix que en aquest món no en tenim cap altre. Els benedictins tenim un vot d'estabilitat. Però també som conscients que la nostra manera de servir el país i la societat de la qual formem part no és la d'entrar en la confrontació de les diferents alternatives polítiques que es configuren, que considerem totes legítimes quan són respectuoses amb la llibertat d'expressió i de decisió de les persones i dels pobles.

Cal tenir present que el Museu de Montserrat no és una entitat que va per lliure, sinó que forma part integrant de l'Abadia de Montserrat, i les nostres opcions culturals, socials i polítiques són aquelles que ja ens van configurar en els temps de La Renaixença, de la Mancomunitat i de la resistència al franquisme, unes opcions que han marcat la nostra sensibilitat i el nostre compromís indefallent al costat del poble de Catalunya. Deixant ben clar aquest pressupòsit fonamental, ara que la societat ha de fer un pas decisiu i que tot fa albirar que està arribant el temps de la veritat i de donar forma concreta als ideals que ens han mogut sempre, ara als de Montserrat ens toca de ser summament respectuosos amb les sensibilitats diverses i sovint divergents que malden per fer prevaler les diverses propostes polítiques, totes legítimes en tant que defensen uns principis democràtics de llibertat i de bona convivència ciutadana. En aquest joc, no hi podem entrar com a institució. Cada cap pot pensar com vulgui a nivell individual, però com a col·lectiu, com tantes vegades ens ho ha manifestat el nostre Pare Abat

Josep Maria, hem de continuar essent la casa pairal on tots els catalans, siguin com siguin, pensin com pensin, s'han de trobar com a casa.

Tanmateix aquest principi exigeix una matisació important. La nostra opció a favor de tots no vol dir una còmoda neutralitat o una elegant sortida per la tangent. Ben al contrari, volem incrementar i aprofundir el nostre compromís amb la voluntat majoritària lliurement i democràticament expressada del poble català, però igualment volem mantenir les portes obertes i la mà estesa a tothom que respecti la nostra identitat cultural i social com a poble. El patronatge de la Mare de Déu de Montserrat sobre Catalunya ens obliga i estimula a aquesta actitud d'adhesió a allò que ens és comú i oberta a les diferències legítimes.

Estimem i admirem molt altres entitats culturals que s'hi comprometen en la defensa d'una proposta determinada. Segurament, si no fóssim el que som, nosaltres també ho faríem. Ja sabem que no tothom comprèn la nostra actitud, que alguns titllen de massa nacionalista –això ens ve de lluny– i altres, en canvi, la consideren tèbia i fluixa, i això també ens ve de lluny. Tanmateix, i d'això estem molt ufanosos, Montserrat ha actuat sempre, en paraules del Papa Francesc, com a “hospital de campanya” per als ferits de totes les causes, i ens cal continuar essent-ho en aquestes circumstàncies i en les que poden venir, no solament com a monestir sinó també com a entitat cultural. Estimem la llibertat del nostre poble, però estimem també, i en el mateix grau, la llibertat de la nostra institució, la seva independència i la seva opció d'obertura a tots. Per tant, i aquesta és la qüestió que motiva aquest article, difícilment signarem manifestos d'adhesió als col·lectius que propugnen una o una altra solució política concreta, no perquè no hi estiguem d'acord, sinó perquè ens trobem en un altre àmbit que sobrepassa la nostra opinió i el nostre impuls personal.

En aquests circumstàncies, tan carregades de futur i al mateix temps tan difícils, ens mantenim fermes en el propòsit de treballar en el camp de la cultura per a la construcció del país que lliurement vulguem els catalans, però preservant sempre la nostra identitat de monjos montserratins, que és mil·le-

nària, tan mil·lenària com la mateixa Catalunya. Abans us deia que molts no acaben d'entendre la nostra posició, però també us haig de dir que també n'hi ha molts que admiren la nostra actitud, que no té res a veure amb la sagacitat i l'astúcia, sinó amb l'evangeli. Ens ho deia el beat Pau VI, el Papa que millor ha conegut i ha estimat Montserrat i que ens va ajudar en els moments de més tibantor amb les autoritats franquistes: "Accogliete tutti".

Persones molt destacades i actives en la vida social catalana han comprès perfectament la nostra posició. Prescindint de les nostres motivacions religioses i històriques, en les quals no entren, valoren molt positivament la nostra actitud de no intervenir activament en l'actual procés polític. Un país petit com el nostre, per ser gran ha de ser magnànim i ha de mal·ladar per l'excel·lència a tots els nivells; hi calen també institucions com la nostra, que situant-se com a terreny de tots, més enllà de les propostes polítiques concretes, col·laborin a generar teixit social i a assegurar un creixement vigorós, dotat d'ànima i de consciència col·lectiva del que varem ser i sobretot del que som cridats a ser.

Σύνδειπνος – Conviva – Convidat

El Museu de Montserrat, entre el misteri i l'evidència

Teresa-Montserrat Sala i Garcia

Professora titular d'història de l'art de la Universitat de Barcelona

El nom propi té alguna cosa a veure amb el concepte d'identitat. D'altra banda, un nom compost és una conjunció de dues identitats que s'imbriquen per crear-ne una de nova. Quan jo vaig néixer era habitual posar el nom de l'àvia o de l'avi a les criatures i com que era un 30 d'abril van decidir afegir-hi el de la Verge de Montserrat, patrona de Catalunya. Potser, d'aquesta història particular en derivi una inspiració espiritual, una manera de ser i sentir.

A la muntanya sagrada de Montserrat s'aplega un important patrimoni heretat, conjunt de béns de l'esperit que es veneren amb un gran respecte i dignitat. En aquest espai tel·lúric, el Museu de Montserrat mostra una part rellevant dels tresors de l'Abadia i és una veritable joia, en la doble accepció del mot. Ho és com a estoig d'objectes preciosos que ens fan gaudir de l'experiència de bellesa que s'expansiona. Sota les places, s'amaguen les obres d'art i s'hi respira quelcom de misteriós. Descendim a les interioritats de la institució museística on se'ns revela un ampli univers de vestigis del



temps. Les col·leccions exposades de forma permanent ens transporten a una interpretació del passat en clau simbòlica, que es complementa amb les exposicions temporals dedicades sobretot a l'art contemporani, com la del meu company de la facultat de Belles Arts, Joaquim Chancho.

Com a visitants se'ns convida a meravellar-nos amb l'arqueologia del món bíblic (antic Pròxim Orient: amb l'antiga Pèrsia, Mesopotàmia i Egipte), passant per la pinacoteca antiga, moderna i contemporània, les escultures, els dibuixos, l'orfebreria o les icones –les dedicades a la Mare de Déu de Montserrat i les de les esglésies d'Orient–. L'experiència de la visita ens transporta a l'encontre amb els registres copsats per artistes de contextos històrics i culturals diferents, que constantment es transformen a través de la nostra mirada.

Sento predilecció per algunes obres mestres de la col·lecció permanent com són *El Naixement de la Verge* de Pedro de Berruguete –on l'artista aprofita un tema freqüent en els relats del segle XV per introduir-nos en un interior de l'època–, la *Santa Magdalena penitent* del Greco –que podem emparentar amb la que va adquirir Santiago Rusiñol, que es troba al Cau Ferrat de Sitges–, el *Sant Jeroni penitent* de Caravaggio –excelsa figura meditativa del vell Jeroni davant la mort–, *El venedor de tapissos* de Marià Fortuny –d'un preciosisme detallista de les mil i una nits– i, sobretot, el conjunt excepcional de pintura catalana del final del segle XIX i començament del XX, donació del col·leccionista Josep Sala i Ardiz. D'entre aquestes obres, vull destacar com una mena de galeria on les dones són les protagonistes, que s'inicia amb la *Nena da-*

vant del piano de Francesc Torrescassana, les elegàncies de Romà Ribera a la *Sortida del ball*, la delicadesa de *La petita i el bon companyó* de Francesc Gimeno, passant per les dones que apareixen als paisatges urbans de Montmartre i els patis sitgetans de Santiago Rusiñol, la *Madeleine* davant d'un got d'absenta o el bell cos femení que es desvesteix *Abans del bany* de Ramon Casas. I, d'entre els pintors més joves, m'emportaria per al meu museu imaginari el *Vell pescador* de Pablo Ruiz Picasso, per la seva dignitat, però sobretot el quadre *Pobres esperant la sopa* d'Isidre Nonell, que malauradament torna a ser una imatge de flagrant actualitat. Tanmateix, els paisatges mallorquins de Joaquim Mir, com el de la *Cala encantada*, ens embolcallen i ens endinsen en el color blau de reminiscències simbolistes, en un món somniós i suggerent.

La visita al museu és un recorregut, una experiència directa amb les obres d'art, que no es pot suplir per cap dels mitjans de reproducció moderns. La presentació amb *power-point* a les aules universitàries és tan sols un guió visual que ha d'incitar els estudiants a descobrir directament les obres. No obstant, la pantalla expandida d'Internet ens permet entrar a un altre tipus d'aula, com l'*Aula d'estudi* del web del MDM, on trobem ben documentades i explicades algunes peces de la col·lecció. Aquests són complements indispensables que ens ajuden a comprendre millor l'art i que, seguint aquella mateixa actitud de Francisco de Goya quan tenia vuitanta anys, voldríem poder dir sempre "Aún aprendo".

Exposicions a casa

Estampes. Joaquim Chancho

Espai d'Art Pere Pruna,
10 de novembre de 2014 – 15 de març de 2015.
Comissària: Antònia Vilà

Joaquim Chancho és el primer cas d'un artista que fa un *bis* al Museu de Montserrat. Amb ell vam encetar una nova etapa de compromís amb l'art contemporani cercant sempre artistes de gran talla professional que encarnessin uns valors humans en sintonia amb els que nosaltres volem difondre en el món de la cultura: rigor, coherència, recerca en estat permanent. L'exposició que vam fer del 21 d'abril al 16 d'octubre de 2005, *Joaquim Chancho, un clàssic contemporani* va significar per al Museu de Montserrat un pas qualitatiu molt important, i va ser l'ocasió d'establir una bona amistat per les dues bandes i, per la nostra part, plena d'admiració.

Quan Chancho va obsequiar el nostre Museu amb les nou estampes de la seva sèrie titulada *Montserrat*, vam quedar em-



badalits i vam ser nosaltres qui vam proposar a l'autor d'exposar-les en una mostra temporal. L'artista ens va mirar fit a fit, primer a nosaltres i després va mirar amb deteniment la sala d'exposicions i immediatament va saltar l'espurna: seria oportú i molt avinent de fer una exposició no solament de la sèrie *Montserrat* sinó també una miniantològica explicant amb obra gràfica selecta les seves diverses etapes artístiques.

Chancho és un artista ordenat i metòdic. D'artistes n'hi ha de tot, n'hi ha d'exuberants, que mai no acaben d'aclarir el que realment volen; n'hi ha d'eixuts i reticents, que fan un pas endavant i un altre enrere. Chancho és rectilini i un cop veu amb claredat el que vol dir tots els passos són sempre endavant, perfeccionant la idea original. Aquesta exposició de Chancho, com la de 2005, ha estat una exposició fàcil i gratificant. Ens presenta una quarantena d'estampes amb les més variades tècniques. Totes elles d'una pulcritud impecable, que són un festí per als ulls i per a la sensibilitat artística. Quaranta obres per explicar quaranta anys de treball. Chancho, home cabdal i artista fet i dret, hi queda meravellósament reflectit. No li calen discursos per a justificar la seva obra. La seva pintura i les seves estampacions parlen





d'ell i el defineixen clarament com un artista entre els millors del nostre moment i com un clàssic, com ja dèiem quan el vam conèixer fa deu anys. (JdC Laplana)

Les estampes de Joaquim Chancho

Antònia Vilà

Catedràtica de la Facultat de Belles Arts a la Universitat de Barcelona i comissària de l'exposició

L'obra de Joaquim Chancho està fortament motivada per un pensament gràfic orientat a acotar i sentir l'espai com a lloc d'inscripció. Per a ell, el paper és el lloc damunt el qual examina l'abstracció de l'espai. El buit de la làmina en blanc desencadena en Chancho un repte intens i laboriós per emprendre un procés que sovint cristal·litza en sèrie, un projecte que per a ell té més importància que la meta.

Aquesta exposició recull una selecció de l'obra gràfica original de Joaquim Chancho amb diferents tècniques, executada per ell mateix, però sovint en col·laboració amb artistes i diferents tallers d'arts gràfiques de Barcelona durant els anys 1973 - 2013. El comú denominador de les serigrafies, gravats i litografies de la mostra és l'observació de la pintura com a

llenguatge de trets essencials, de signes, grafismes i colors que s'esdevenen en un suport bidimensional. Tot plegat manifesta palesament la fecunditat i plenitud de l'obra de Joaquim Chancho.

Les estampes, com observava Richard S. Field, "representen una profunda i transgressora mecanització de la cultura, esdevenen principis de la reproducció biològica transferida a la reproducció cultural". La imatge impresa és una eina de comunicació de la cultura i de les seves tradicions.

Paral·lela II. Set serigrafies en color

Per a Chancho fer serigrafia en els anys setanta va significar orientar el seu projecte gràfic cap a una abstracció analítica que tot just començava a codificar-se. El contacte amb les exposicions de l'*Art concret* francès, i els debats del moment entorn del corrent estructuralista de Lévi-Strauss, revelaren i alimentaren la seva recerca. El procés era el seu itinerari. Va ser l'inici d'un temps experimental amb voluntat sintètica i radical. Aquesta sèrie de set serigrafies realitzada el 1973 és un múltiple únic. Chancho pren el bloc de làmines com a lloc tangible d'inscripció en què l'edició es resol en les set làmines. En aquesta obra, la línia és el motiu central, que es repeteix i multiplica en bandes, passatges d'acumulació i resistència temporal, com si es tractés d'una magnificació dels fulls dels vells quaderns d'escriptura. Són metàfores expectants del gest. Són aplecs modulats que segueixen un ordre neutre basat en la reiteració lineal.

Montserrat. Nou aiguaforts en color

Montserrat és el títol d'aquesta sèrie d'aiguaforts en color, una de les darreres de l'artista. Només pel fet d'anomenar la muntanya sagrada catalana, aquesta s'abstreu i comprimeix -com en una geometria plana- els seus trets fonamentals. Aquests aiguaforts, materialitzats com a aiguatintes superposades, mostren la interactiva explosió cromàtica de la pintura de Chancho, que va produir-se els darrers anys noranta. Els patrons plans i dentats se sobreposen en capes planes o





es divideixen en bandes que serpentejen verticalment, cercant un contrast tan dinàmic com intens. Aquestes cartografies elementals, fetes de vermells sang i carmins rosats, negres i verd-grisos, deriven en un recull esplèndid de composicions que no té res a envejar al suprematisme rus per la univocitat de la tensió geomètrica i de l'espai. *Montserrat* altera i delimita, amb la interacció de les superfícies, la identificació que suggereix el nom de la sèrie. Ha estat realitzada als Tallers de l'Editorial Polígrafa amb el suport de Núria Battalla.

Tres linòleums i una punta seca

El conjunt està format per tres làmines en color, realitzades el 1994 per a la col·lecció del *Calaix d'estampes* de Rosa Tarruella i Antònia Vilà, i una quarta editada el 2011. El primer grup connecta amb les pintures dels anys noranta, en què Chanco componia ordenadament zones solcades en direccions ortogonals com si semblessin llaurades. La punta seca negra sobre fons vermell revela rectangles disposats en diagonals que graviten com elements "suprematistes" sobre un fons gestual i espontani de ratlles creuades, que reverbera.

Dues serigrafies, cinc gravats i quatre puntes seques

Aquests aplecs graviten entre la persistència lineal, la geometria, el gest i la superfície. La parella de serigrafies, del període dels 70, configura un contrast entre dos plans gràfics, el positiu, blanc, i el negatiu, i s'acosten al treball de les sèries lineals. Aquí observem una feina de contrast que emula la transcripció entre oposats i introdueix grafismes de calligrafia, d'una escriptura il·legible.

Els aiguaforts i aiguatintes seleccionats poden ser anomenats gravats gestuals perquè mostren l'interès pel gest com a escriptura. Els primers, realitzats al taller de gravat de Belles Arts amb el suport de Rosa Vives, expressen una empena emocional cal·ligràfica en cobrir la superfície pictòrica de signes per mitjà del sucre i l'aiguafort. Els següents tracten el signe com a escriptura cursiva, pintada i ratllada amb

llapis gras i amb punta, fent-lo reverberar, i com a gargots pintats que fan de la planxa una superfície sorollosa.

Les petites estampes realitzades amb Joan Roma ens aporten un altre punt d'interès. Són treballs càlids i minuciosos, realitzats amb punta seca. La superfície metàl·lica de la planxa esdevé taca després de gravar-la a base de bandes ratllades, i aconsegueix transmetre una sensació de paisatge abstracte.

Aquestes miniatures són efecte de múltiples accions reiterades i contínues que dibuixen una superfície vermicular com una teranyina lineal. L'horitzontalitat ordenada i constant rememora les trames elaborades de Rembrandt.

Un carborúndum i set aiguaforts

Les estampes d'aquest bloc indaguen sobre el rerefons de la pintura.

Els cinc aiguaforts en color de *Tinta invisible* dels anys 2002 i 2003 foren realitzats amb Antoni Valero com a editor. Persegueixen signar una estructura intangible a través de retícules expressives i desequilibrades, fetes d'unitats poligonals de contorn mòbil i dentat, realitzades en positiu i en negatiu, vermell sobre blanc i a la inversa, neutralitzen amb l'ús de la inversió dos estats oposats de la mateixa idea gràfica.

Chanco va fer els tres aiguaforts al taller de Tristan Barbarà. Ens ofereixen tres exemples d'un element constant en la formació del pla gràfic: la trama. Són estructures bàsiques i repetides que van creant polígons i s'acoblen els uns vora els altres formant macromosaics. El sentit pla i mòbil d'aquestes estructures lineals, fetes en dos colors, és una observació ampliada de l'entramat sintàctic més bàsic del gravat.

Sis litografies

Aquestes litografies, anomenades *Stones* en al·lusió al seu suport, desenvolupen un dels temes constants en l'obra de Chanco: l'impuls de la continuïtat, de seguir el flux de pintar retornat al nivell inicial de la seva escriptura. Els sis exemples són un exponent de la llarga incursió en la litografia en

el taller de Maribel Mas. Els traços descriuen dispersió lineal i contraposicions de cadenes lineals en ziga-zaga. Les malles dissenyen un territori quasi epitelial, pel seu component poligonal i estrellat, i creen noves situacions que fa que el dibuix pintat es resolgui com una concatenació de traços sincopats.

El repte que suposa per a ell el procés artístic, Joaquim Chancho el descriu molt clarament en aquestes paraules: “L’absència de relat com a acte de correcció continu, com un compromís amb el compromís d’absència. Un punt de partida i tornada continu i recíproc, inabordable, perquè el cercle es mantingui obert i desapareguin les dades del món que guarda en ell. Un viatge interior per sentir-se més segur de la inseguretat”.

El Centre d’Art Tecla Sala, Joaquim Chancho i el Museu de Montserrat

Antoni Perna

Deixeble de Joaquim Chancho, artista i director del Centre d’Art Tecla Sala de L’Hospitalet de Llobregat

Fa 30 anys que conec el Joaquim. Era alumne seu a la Facultat de Belles Arts i d’ell vaig aprendre moltíssim. Per afinitats i qüestions personals era un dels meus professors predilectes. Mai no oblidaré que va ser una de les primeres persones amb gran autoritat professional i artística que va escriure textos per a les meves primeres exposicions. També voldria esmentar que vaig tenir el goig d’organitzar per a ell una gran retrospectiva al Centre d’Art Tecla Sala de l’Hospitalet, que posteriorment va recalcar al Museu de Montserrat. Aquesta exposició de la seva obra gràfica ací a Montserrat ens permet al Tecla Sala de l’Hospitalet celebrar un altre cop l’amistat amb Joaquim Chancho i amb el Museu de Montserrat.

La substancial coherència de Chancho

Alicia Vela

Professora de la Facultat de Belles Arts de la Universitat de Barcelona i directora del Departament de Pintura

Vaig ser alumna de Joaquim Chancho als anys 70; és quan el vaig conèixer. Em va impactar la seva obra en una fira de dibuix a la Rambla de Catalunya; els seus dibuixos em van sorprendre de debò. Després hem coincidit, ja com a companys

i amics amb alguns altres, a la Facultat de Belles Arts de la Universitat de Barcelona. Chancho és silenci, Chancho és coherència, i això que de vegades diuen del gravat que és tècnica, jo més aviat crec que la coherència de Chancho rau en el fet que l’art és un llenguatge. Vaig aprendre de Chancho, i ara ho dic sovint als meus alumnes, que la tècnica per la tècnica no és res, que has de caminar i la tècnica per damunt de tot és experiència, que has de fer i continuar fent, però si no saps què dir, només amb un bon ensinistrament tècnic no faràs res. Si hagués de resumir el que Chancho significa per a nosaltres jo remarcaria per damunt de tot la coherència del seu llenguatge i la seva recerca constant, tant en el pla pictòric com en el pla gràfic. Joaquim Chancho és una de les persones més coherents en la seva trajectòria entre els artistes que conec.

Joaquim Chancho, una persona i un artista puntal per a tots nosaltres

Teresa Blanch

Professora de la Facultat de Belles Arts de la Universitat de Barcelona

Jo vaig ser artífex de la primera recalada de Chancho a Montserrat. Les repeticions d’un artista en un mateix museu són rares. Un cop acomplert l’expedient els museus se’n desentenen i cerquen altres novetats i altres artistes. Jo considero encomiable que el P. Laplana, director del museu, hagi volgut repassar la trajectòria i presentar aspectes inèdits d’un artista valorat i estimat com és Joaquim Chancho. Tot i que aquesta exposició, presentada per la meva col·lega Antonia Vilà, sigui de format petit, té el mèrit de suscitar tota una sèrie de reflexions i de retrobaments amb la llarga trajectòria de l’artista. Jo la veig com una mena de joia en la qual es reflecteixen els eixos del pensament de l’artista.

Joaquim Chancho és un dels grans pintors d’Espanya i d’Europa pel que aporta de reflexió i d’exigència de transformació, d’anar sempre més endavant, partint d’un lèxic molt personal que ell va crear ja en els anys 70 i que és encara viu i actiu. Quan mires les cartel·les, s’esdevé aquell fet meravellós propi de les obres dels grans artistes: a penes distingeixes allò que és recent d’allò que ja té 40 anys; tot i que les obres i les èpoques són diferents, totes mantenen una sintonia i un nivell homogeni de qualitat i permeten crear interrelacions coherents tot i que pot haver-hi un salt de dècades. Si mires a fons les estampes de Chancho, hi descobreixes que ja en els anys 90 apuntaven maneres que seran les pròpies de quinze o vint anys més tard. Són els gèrmens que van creixent i madurant en el procés del treball, ingredients que

es van coent en el silenci del taller i que arriben a plasmar-se meravellosament.

L'obra gràfica no pot ser considerada de cap manera com una còpia, una divulgació d'un original pintat. Ben al contrari. L'obra gràfica és com un plantejament de dibuix; l'autor investiga com funcionarà la idea original des d'un treball centrat en una superfície molt reduïda, íntima i controlable. Aquest treball li suggerirà pistes del que es pot esdevenir més endavant. Moltes de les estampes que veiem ací s'han convertit en obres pictòriques de mides a escala humana.

Chancho és un artista molt estimat pels professors i pels alumnes de la Facultat de Belles Arts, que hem esdevingut amics seus. És també, una cosa no massa freqüent, molt estimat i admirat pels altres artistes –una cosa que vaig constatar com mai quan vaig preparar-li l'exposició retrospectiva– i també molt estimat i valorat pels seus col·leccionistes. Jo sempre el defineixo com un artista i una persona de la qual allò primer que hom percep és la seva gran rectitud i la netedat d'esperit. Crec que precisament per això Chancho connecta tan bé amb l'esperit de l'art i de l'artista contemporani que el P. Laplana voldria per al MDM. Chancho contrapunta aquesta coherència seva amb un enorme dinamisme i una poderosa energia vital que l'impulsa a generar constants transformacions dia rere dia en un inexhaurible procés creatiu.



Un art que parteix del silenci

Ignasi Fossas
Prior de Montserrat

El P. Abat, el qual represento en aquesta inauguració, sol començar la seva intervenció en situacions com aquesta amb unes paraules que faig meves: “Per a Montserrat i per al Museu és un privilegi, un honor i una responsabilitat” acollir una exposició com la de Joaquim Chancho. M’ha cridat l’atenció molt positivament que la comissària Antònia Vilà hagi començat el catàleg subratllant la importància del paper buit, el paper blanc, en l’obra gràfica de Chancho. Això m’ha fet

pensar en un director de música coral que deia, en francès, *il faut partir du silence*, sempre cal partir del silenci. Veient ara l’obra de Chancho m’adono que també ací s’esdevé el mateix fenomen que en la música: per entendre-la, per a apreciar-la i gaudir-la cal partir del silenci, en el nostre cas de la superfície blanca i observar contemplativament allò que s’hi esdevé.

Els experts ja han subratllat l’alt nivell tècnic que hi ha al darrere d’aquestes obres i la coherència entre l’artista i el seu art, entre el pòsit personal i la seva plasmació en l’obra artística. La impressió que em provoca aquesta exposició jo la voldria definir en tres paraules. Una és contemplació. Hom té la sensació que al darrere de cada peça hi ha un gruix molt important d’experiència vital, d’humanitat, hi ha molta cosa a dir i cosa molt profunda i molt elaborada, i elaborada precisament a partir de la contemplació. La segona que vull subratllar és la paraula bondat. L’obra de Chancho i ell personalment produeixen de manera natural i espontània la impressió de bonesa, que l’artista és una persona bona, i segurament la seva timidesa i modèstia encara hi ajuda més. La tercera paraula, amb què voldria acabar, és seducció. Només d’entrar i de veure de lluny l’obra de Joaquim Chancho hom se sent profundament fascinat. I quan a més a més de l’obra coneixem la persona, el seu entorn i els amics, la seducció encara és molt més gran. Repeteixo el meu agraïment a l’artista i a tots els qui han fet possible aquesta exposició. És un goig de tenir una vegada més Chancho al nostre museu i estem ben segurs que nombrosos visitants en podran gaudir.

Jana Sterbak a Montserrat. Una presència

*Sala d'exposicions temporals Pere Daura,
27 de novembre de 2014 - 1 de març de 2015.
Comissària: Teresa Blanch*

Josep de C. Laplana
Director del Museu de Montserrat

La idea d’una exposició de Jana Sterbak a Montserrat ve de lluny. Quan preparàvem l’exposició de Joaquim Chancho a Montserrat amb Teresa Blanch i fèiem llista d’artistes contemporanis *high quality* que podien sintonitzar amb nosaltres, ja va sortir el nom de Jana, amiga de Teresa, i vam estar mirant catàlegs de les seves darreres exposicions: *De la performance al video* (Vitòria-Gasteiz, 2006) i *Condition Contrainte* (Carré d’Art, Nimes, 2006-2007). Em vaig sentir molt sobrepasat per la proposta. L’art de l’artista txec-canadenca no era el contemporani de Chancho ni el dels pintors i escul-



tors que el meu professor Cirici Pellicer m'havia ensenyat a observar i admirar. Era un altre concepte d'art que mai no havia sospitat que pogués trobar aixopluc al Museu de Montserrat, al costat de Caravaggio, Monet, Casas, Nonell, Picasso i Dalí. En aquells moments la meva admiració se centrava en Sean Scully, amb el qual el Museu de Montserrat acabava d'entrar en contacte i establíem una cordial amistat.

El pas següent va ser l'exposició *Lamentacions* de Javier Pérez, comissariada també per la Dra. Teresa Blanch, el 2012. Per primera vegada ens endinsàvem en el món de les instal·lacions. Bill Viola en la visita que ens va fer el 2010 ja ens havia convençut del valor museístic del videoart. Amb les *Lamentacions* de Javier Pérez constatarem la validesa de les *performances* com a espai artístic penetrable i constatable pels diversos sentits que et transporta a un món indefinit i que et suggereix sensacions que ultrapassen les experiències normals. En aquesta ocasió ens va visitar Jana Sterbak, amiga també de Javier Pérez, amb el qual l'uneix la passió pel vidre com a material del seu art. Jana és una dona sensible, fràgil i al mateix temps impertèrrita al moment de crear artefactes inusitats, sorprenents, al moment de provocar sensacions i conjuntures existents en les quals mai ningú no ha pensat. En aquest contacte amb Jana, propiciat també per Teresa

Blanch, ja vam establir en ferm el projecte de fer una exposició al Museu de Montserrat. La barrera s'havia aixecat i les portes estaven plenament obertes.

Els passos següents ja han estat més difícils, a causa sobretot de les distàncies, puix que Jana resideix habitualment a Montreal, i per confeir aquesta exposició només podíem comptar amb les obres que Jana tenia a prop nostre, sobretot a la galeria Toni Tàpies de Barcelona, la col·laboració generosa de la qual hem d'agrair públicament, però també al MACBA, a la Galeria Raffaella Cortese de Milà, i a alguns particulars. De tot aquest conjunt de peces triades per la comissària Teresa Blanch calia organitzar un discurs coherent, una tasca ben difícil. Ací l'artista va prendre una iniciativa que en part ens va descol·locar. Volia que la seva exposició tingués com a tema la seva "devoció" envers Montserrat, com a entitat cultural que és el nostre museu, però també com a santuari religiós i tel·lúric. Ens va demanar si podíem incloure en la seva exposició, que ella ha volgut extraordinàriament minimalista, simple i diàfana, un conjunt ben triat de peces del Museu de Montserrat, triades personalment per ella, a fi d'establir un diàleg subtil i suggerent amb les obres que ella ha anat creant. El nom de l'exposició havia de ser *Jana Sterbak a Montserrat: una presència* i va ser voluntat de l'artista que en la carpeta-catàleg que editem en aquesta avinentesa hi figurés un cor: "JS (loves) Montserrat".

Mai no ens havíem vist en una situació tan especial. Jana no vol cartel·les ni textos explicatius en la seva exposició. Només vol "presències" de les seves obres i de les nostres que fan de contrapunt. És la intel·ligència i *background* cultural que tothom porta a sobre el que ha de treballar per trobar una il·lació sovint críptica entre una peça i una altra. No és ni de bon tros una exposició fàcil. Jana s'ha fet un nom internacional i les seves "creacions" tenen un prestigi en el món de l'art contemporani d'avantguarda, que ja sabem que és molt minoritari. Tanmateix, segons ens diu Jana, els infants i molta gent senzilla que no té ni idea d'art contempo-



rani arriba a sintonitzar-hi molt millor que molts saberuts que coneixen quatre tòpics. Amb l'exposició de Jana Sterbak el Museu de Montserrat torna a foradar el seu sostre intel·lectual i torna a apostar fort per un art que mira sobretot al futur, que interpel·la el nostre present des d'una antropologia bàsica i futurista al mateix temps. La realitat, la subrealitat i la ultrarealitat se sobreposen constantment. És un veritable concert de cos, cosmos, esperit i símbol, que cada u pot sentir i interpretar a la seva manera.

Aquesta exposició no és un *bla, bla, bla*. Surt del format estàndard. Val la pena per ella mateixa.

Jana Sterbak. Del cos al cosmos

Dra. Teresa Blanch Malet
Comissària de l'exposició

Jana Sterbak protagonitza una de les visions més radicals sobre la condició humana dins el context de l'art internacional de les últimes dècades. L'anàlisi quasi antropològica de l'ésser humà que ella practica s'alimenta d'una multiculturalitat adquirida al llarg de la vida, que l'ha fet coneixedora de quatre llengües i les seves corresponents cultures. Fruit d'a-



questes interrelacions, l'artista construeix una síntesi narrativa d'una profunda complexitat. Les imatges resultants reflecteixen les vicissituds que afligeixen l'home en la seva lluita per escapar de les càrregues i les limitacions imposades per les condicions restrictives que llasten tota vida física. Per expressar-les, l'artista sovint recorre a informacions i coneixements extrets de la ciència i les noves tecnologies i també procedents de les creences, ja siguin del passat o del present.

Les primeres *performances* de Jana Sterbak dels anys vuitanta l'endinsaren en exploracions biotecnològiques pioneres en les quals emprava un mecanisme doble: d'una banda, una carnalitat exacerbada i, de l'altra, l'electrificació. Des d'ambdós

extrems podia plantejar de forma "física" i tangible metàfores intrigants sobre les constriccions, danys i deterioraments inherents a la mateixa condició humana. L'impuls creatiu i artístic li és, per ell mateix, un potent antídote per afrontar l'incert passatge de la vida, com queda ben palès en la *performance Artist as combustible*, en la qual, durant trenta segons, una flamarada de foc real crema sobre el seu crani.

Atesa la naturalesa hostil de la carn, per a Jana Sterbak el vestit constitueix el primer artifici amb el qual ens autorepresentem en el món, el primer estadi d'accés a l'espai que ens circumda. En nombroses ocasions, l'artista ha treballat el vestit com un element fonamental per tal d'evidenciar situacions conflictives de la consciència. *Remote Control* és una carcassa amb una dona suspesa a l'interior que emula l'esquelet d'un sofisticat vestit que s'acciona amb control remot. Es tracta d'un objecte-màquina que evidencia, de forma dolorosa, la conducció de vida a partir del dilema establert entre un mateix i els altres en el difícil trajecte de construir les nostres històries personals. La tasca feixuga de recerca de la felicitat amb tota mena de transferències, intercanvis de funcions, de tenebres i recances que s'esdevenen en el miratge de les relacions mútues, sens dubte, es troba al darrera d'aquesta i de moltes altres obres de l'artista. Per això, sovint les indumentàries són tractades com a revestiments (*Distraction*) que acaben resultant ambigus i fins i tot coercitius. Algunes d'elles, com *Vanitas: Vestit de carn per un albi anorèxic*, han inspirat artistes i personalitats mediàtiques d'arreu del món.

Sterbak fa servir sovint contraimatges inesperades que ens ofereixen constatacions directes de les difícils transaccions intersubjectives, carregades d'impediments, dependències i fins i tot de fracassos, en les quals tota transcendència queda anul·lada i deixa a la vista la condició humana, esforçada, dèbil i vanitosa. D'aquesta manera, converteix cintes mètriques en formes feridores que deixen entreveure l'exigència perillosa dels mesuraments corporals (*Measuring tape cones*).



Estableix, encara, reptes entre la naturalesa orgànica i la tecnologia. Jana arriba a envasar suor humana (*Olfactory Portrait*) amb sofisticats mitjans tecnològics incapaços de reproduir-la i d'induir les sensacions eròtiques que se'n desprenen. Elabora, a més, motxilles pesades que emulen el mite de Sísif, atrapat en el càstig inútil de repetir sense fi un acte de superació (*Sisyphus Sport*). I, en una escena casolana ben prosaica (*Acteon at Home*), revesteix un cos despullat amb pell de cérvol i, d'aquesta manera, subverteix la coneguda llegenda del caçador transmutat en cérvol, devorat pels seus gossos, com a càstig per haver profanat la visió divina del cos d'Artemisa. *Combat Cricket Compartment* és una petita casa per a grills elaborada amb ivori extret d'un animal prehistòric del Canadà, que és simultàniament una capseta de seducció i de mort. Amb aquest artefacte Jana evoca aquests animals minúsculs, que emeten sons d'amor i guerra, que funcionen com un dels rellotges biològics més precisos, comparables a l'actual sistema de telecomunicacions.

Les obres de l'artista són també imatges mentals amb les quals ens incita a reflexionar sobre moltes situacions absurdes de la civilització, per exemple les formes d'intel·ligència informàtica generades pel progrés tècnic i científic que actuen també com a instruments que paralitzen, o les excessives regles que l'home fabrica per a autoprotegir-se, que sovint acaben a mans de poders totalitzadors que afecten tant el propi cos com els pobles i els estats. L'obsessió pel control amenaça sempre l'impuls alliberador.

Compromesa amb una visió crítica del desacord entre el progrés i la natura, entre el coneixement i el sentiment, entre la utopia i la rude realitat, Jana Sterbak sotmet la majoria dels nostres anhels a riscos físics elevats. Això no obstant, acostuma a embolcallar-los amb un humor eficaç i sorprenent, de manera que les tragèdies inevitables d'aquells actes de superació, als quals la humanitat s'enfronta diàriament, queden contrarestades per subtils fluxos d'ironia. Per obtenir aquests efectes inesperats, l'artista se sustenta molt especialment en la "materialitat activa" dels objectes que li permet al·ludir, sense mediacions, als crus dilemes de la vida en representacions escultòriques poètiques, com les cadires amb seients de gel (*Dissolution*).

Les seves escultures incorporen el debat tràgic entre el destí i la rebel·lió, com expliquen moltes llegendes mitològiques sobre la creació de l'univers. La fotografia *Atlas* ens ho mostra clarament: una figura suporta una lluna translúcida que al·ludeix a la volta celeste i que evoca el Tità que, castigat per Zeus per la seva desobediència, ha de carregar sobre les seves espatlles el pes del firmament. En una simbiosi icònica molt delicada, la volta celeste substitueix el cap del portador en homenatge al Tità, rei i astròleg al mateix temps, que

descobrí l'esfericitat de l'orbe. L'artista també ens està suggerint que nosaltres no som estranys a l'univers, sinó només petits àtoms en un cosmos familiar que un dia va cristal·litzar en múltiples planetes. En realitat tots som sobretot "cos" en la miraculosa i precària existència que prové de temps remots i estem, per tant, subjectes a accionar la vida en complexitat permanent amb el cosmos.

Les esferes ostentoses que formen la recent instal·lació *Planetarium*, en llur metamorfosi de l'estat magmàtic a l'estat sòlid del vidre, reproduïen el gest primer de la creació del sistema solar, amb els seus cràters, transparències, opacitats, resplendors diürnes, llums nocturnes, superfícies desertes i naturalesa mineral espontània, fenòmens obtinguts de la simple transformació natural d'un material. Aquesta consciència atàvica, cosmogònica, de temporalitat oberta de vida, és potser una de les compensacions més importants que fa suportable la il·lusió caduca de tota subjectivitat.

La insignificança de la vida en caiguda lliure i constant, tot i que en emanació permanent, seria per a Jana Sterbak la gran proesa còsmica de la lluita de l'home en l'univers.

Ambaixades i ambaixadors

Picasso / Dalí, Dalí / Picasso

Salvador Dalí Museum, St. Petersburg (Florida),
7 de novembre de 2014 - 15 de febrer de 2015

Comissaris: Juan José Lahuerta, professor d'història de l'art a l'Escola d'Arquitectura de Barcelona, i William Jaffett, comissari d'exposicions al Dalí Museum de St. Petersburg.



Es tracta d'una exposició de gran format i de la màxima categoria organitzada pel Museu Dalí de Sant Petersburg de Florida, el Museu Picasso de Barcelona i la Fundació Gala Dalí de Figueres. L'amic Bernardo Laniado-Romero, director del Museu Picasso de Barcelona, ens va sol·licitar el préstec del quadre *Acadèmia neocubista* de Salvador Dalí fa ben bé dos anys per a aquesta exposició, que tindrà dues seus: l'americana i la de Barcelona. El nostre quadre és, sens dubte, el més viatger de tots els quadres del Museu de Montserrat



i, atesa la fragilitat tècnica d'aquesta obra –el Dalí jove utilitzava materials i tècniques de poca qualitat; és el quadre que ha patit més restauracions en els quinze anys que es troba al Museu de Montserrat–, som molt reticents a accedir a les constants peticions de préstec que ens arriben. Per aquest motiu, vam acceptar que el nostre quadre anés als Estats Units, on mai no ha estat vist; en canvi, vam voler que tornés a Montserrat sense recalar a Barcelona, on ja ha estat exposat ben bé set vegades. Juntament amb l'*Acadèmia neocubista*, hem prestat també el dibuix de Dalí *Estudi per al retrat de Maria Carbona*. Ambdues peces estan molt ben col·locades a l'exposició de Sant Petersburg al costat d'altres peces del geni empordanès provinents del Centre Pompidou de París i de la Fundació Gala-Dalí de Figueres.

Casas-Rusiñol. Dos versiones modernistas

Museo Carmen Thyssen de Màlaga. Del 14 de novembre de 2014 a l'1 de març de 2015

La directora artística del Museo Thyssen de Màlaga, Lourdes Moreno, és una bona amiga del Museu de Montserrat. Ens va demanar una col·laboració substancial per a aquesta exposició en la qual també col·laboren el MNAC i el Cau Ferrat

de Sitges. Els hem prestat un quadre ben significatiu del modernisme català com és *El pati blau* de Santiago Rusiñol.

El Greco. La mirada de Rusiñol

*Museu Fundació Francisco Godia,
3 de desembre de 2014 - 2 de febrer de 2015.
Comissàries: Nadia Hernández i Vinyet Panyella*

La Fundació Godia celebra el quart centenari de la mort del Greco amb aquesta exposició que vol remarcar la confluència de la sensibilitat d'aquests dos artistes i la revaloració del Greco en el modernisme català. Hem prestat el quadre de Rusiñol *Calvari de Soneja*, un nocturn amarat de la mística rusiñoliana del canvi de segle.

Una escultura de Pere Jou al Maricel de Sitges

El Museu Maricel de Sitges ha estat tancat quasi cinc anys amb motiu d'una rehabilitació total de l'edifici i de les infraestructures. El Consorci del Patrimoni de Sitges ha demanat al Museu de Montserrat el préstec a llarg termini de l'escultura de Pere Jou *Noia ajaguda amb raïm*, 1953, que for-



mava part d'un bonic conjunt que ens va regalar la família Jou el 1992. El nou Maricel vol exposar una selecció molt ben triada d'obres d'artistes sitgetans i la família Jou ens ha demanat el préstec d'aquesta peça que consideren entre les més representatives de l'avi. Serà una ambaixada permanent del Museu de Montserrat a Sitges que manifestarà l'amistat i la bona entesa entre les nostres institucions.

Una passejada per l'obra de Josep Llimona - 150 anys

Fundació de les Arts i els Artistes, Museu Europeu d'Art Modern (c/ Barra de Ferro, 5. Barcelona), 3 de desembre de 2014 – 3 de gener de 2015.

Comissari: José Manuel Infiesta Monterde, director del MEAM



Amb motiu del cent cinquantè aniversari del naixement de Josep Llimona, la Fundació de les Arts i els Artistes ha organitzat una exposició d'homenatge a aquest escultor. Ens han demanat una participació molt significativa de quatre escultures de Llimona, tres de les quals figuren a l'exposició permanent del nostre Museu i difícils de ser substituïdes convenientment. Són: *Modèstia*, 1891, *Regina Sacratissimi Rosarii*, 1892, *Serenitat* i *La Bellesa*, 1924. Hi col·laboren el MNAC, el Museu de la Garrotxa d'Olot, el Museu d'Art de Cerdanyola i altres fundacions i particulars. Josep Llimona va ser un gran artista, potser l'escultor que va encarnar i personalitzar amb més intensitat els ideals del Modernisme català, i a més un artista compromès amb la modernització d'una Barcelona que maldava per ser una ciutat europea. Es mereix un homenatge de gran magnitud. És, a més, un escultor vinculat es-

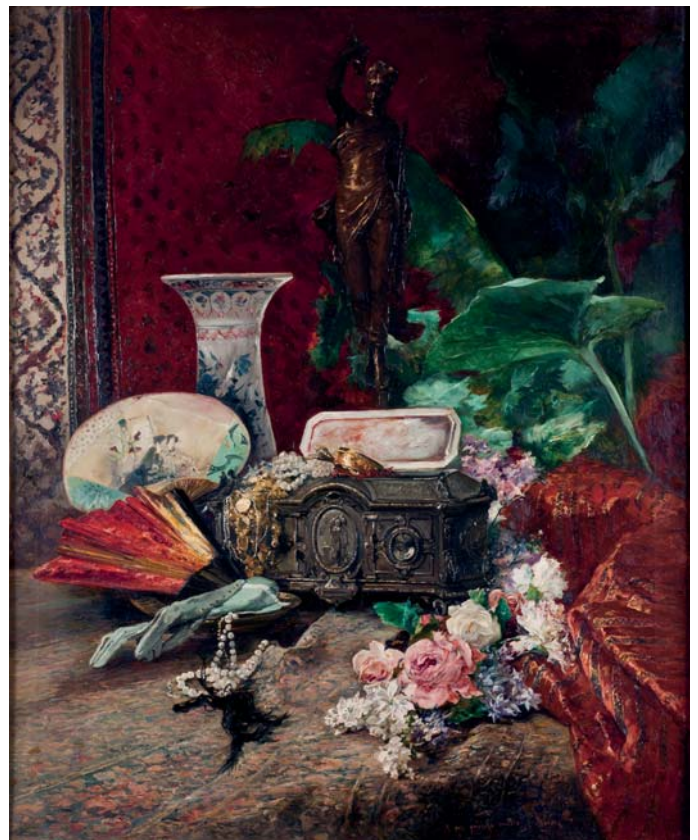


tretament a Montserrat amb els lligams de la fe i de l'amistat. Per aquest motiu la nostra col·laboració a l'exposició d'homenatge ha estat totalment desinteressada i entusiasta.

El llibre de registre. Les últimes donacions

Un quadre de Jaume Morera i Galícia i un petit barroc

Un metge eminent i bon amic de Montserrat, que ja ens ha fet altres donacions anteriorment, a principis d'aquest estiu ens en va fer una altra. Es tracta d'un tema molt freqüent en la pintura francesa del darrer terç del segle XIX, que representa un conjunt d'objectes de la indumentària i del tocador de la



dona i que habitualment porta el nom de "racó femení". Sobre un tapet veiem, al costat d'unes flors, un cofre joier, amb collars, polseres, cadenetes, uns guants, dos ventalls –un d'ells japonès– i un gerro, tot presidit per una escultura d'una figura femenina de bronze. La gràcia d'aquest quadre –oli sobre tela, 102 x 83 cm– és el seu autor, Jaume Morera i Galícia

(1854-1927), un pintor lleidatà que no estava representat en el nostre museu. Una inscripció afegeix a aquest quadre una nota entranyable. Diu: "A mi querida madre. J. Morera". La donació va acompanyada d'un altre quadre que representa Sant Felip Apòstol, 75,5 x 54,5 cm, un anònim del segle XVIII.

Dotze escultures de Joan Roig i Solé



L'any 2007, la Sra. M. Roser Navarro Solsona ens va convidar a visitar casa seva perquè escollíssim, entre un conjunt d'escultures del seu oncle besavi Joan Roig i Solé (1835-1918), les que poguessin ser interessants per al museu. En morir la Sra. Navarro aquest any, ens va deixar en testament les peces que havíem seleccionat, entre les quals destaquen un escal-fanxes de marbre amb diverses escenes del Quixot, una *Immaculada* de marbre de 105 cm. i diverses peces més menudes, com ara els retrats en bust de la senyora Fabra (76 cm), d'Elvira Navarro Alimbau (34 cm), el de Marià Fortuny nen (42 cm) i un d'equestre del General Prim (38 cm). Es nota que l'escultor Roig Solé era de Reus, oi? Aquest escultor premodernista tampoc no es trobava representat al nostre museu. Es tracta d'un artista eminent en l'art català, ja que una escultura seva, la famosa *La dama de l'ombrel·la* del Parc de la Ciutadella, va esdevenir un emblema de l'Exposició Universal de Barcelona de 1888.



Un quadre de Mir, un altre d'Amat i dues peces més

La doctora Maria Lluïsa Marín Puig, per honorar la memòria dels seus pares, l'advocat Lluís G. Marín i Mir i María del Puerto Puig Fernández (Marilis), ens ha fet donació d'un bonic paisatge de Joaquim Mir, 33 x 41 cm, segurament de l'etapa vilanovina de l'autor, anys 20 i 30, i també un altre de Josep Amat, *Port i l'Escar de Sant Feliu*, 1944, 53 x 72 cm. La donació es complementa amb una talla popular, però molt simpàtica, d'una Immaculada del segle XVIII (74 cm), i un corn d'ivori tallat japonès que representa una batalla de samurais.



Un altre senyal d'amistat d'Antonio Beneyto



En acabar la seva exposició *Cosmos Beneytiàno* el proppassat juliol al Museu de Montserrat, Antonio Beneyto ens va deixar una altra prova de l'afecte que ens té i al qual nosaltres corresponem. De les obres que tenia exposades a l'Espai d'Art Pere Pruna ens va donar cinc dibuixos, una forma de sabata pintada i una figureta.

Un quadre molt didàctic de Joaquim Mombrú

Els germans Mn. Josep-Lluís i Jordi Molas Navarro han volgut incrementar les obres que ja teníem del pintor Joaquim Mombrú (Barcelona, 1892-1963), dos paisatges molt diàfans,



amb un altre quadre de figures d'aquest mateix autor, un tema poc habitual en ell però molt agradós i il·lustratiu d'una època. Representa una *Classe a l'aire lliure*, oli sobre tela, 112 x 157 cm, que podria ser molt bé de la seva primera època, és a dir dels anys 20 del segle passat. Ens evoca tot l'esforç pedagògic de modernització i d'arrelament al país que promouien les institucions públiques de la Mancomunitat de Catalunya.

Un Sant Sopar hipercubista

El Dr. Marc Garcia-Elias, amic de sempre dels monjos de Cuixà i també dels de Montserrat, va exercir de contacte entre la família Heras Fortuny de Terrassa i el Museu de Montserrat amb vistes a la donació d'una obra molt singular del pintor i activista cultural Jacint Morera (Terrassa, 1915 - Calonge, 1989). Era un artista amb una extraordinària varietat de registres, entre els quals hi havia també el de muralista. Va pintar l'església dels carmelites de Terrassa. Aquest *Sant Sopar*, 1985, oli sobre tela, 65 x 100 cm, és subsidiari d'aquella pintura mural.



Una pintura senyera de Pere Borrell i altres quinze quadres de pintura catalana



Fa unes setmanes vam rebre una donació especialment important d'una senyora que vol restar en l'anonimat. Fer-ne una descripció amb l'historial de cada quadre ens ocuparia un llibre. Esmentem, perquè s'ho val, l'obra de Pere Borrell (Puigcerdà, 1835 - Barcelona, 1910) *Absis de la catedral de*

Barcelona, c. 1887, oli sobre tela, 58,5 x 50,5 cm, una obra imprescindible en qualsevol antològica d'aquest "mestre de mestres" de la pintura catalana del XIX. Cal esmentar encara un petit paisatge crepuscular de Modest Urgell (40 x 75,5 cm), un dibuix de carbó i clarió sobre paper sèpia, 48 x 32 cm, de Dionís Baixeras, *Sargint les xarxes*, 1923, un paisatge rural de Josep Serrasanta, dos de Lluís Vayreda, un altre de Rafael Duran, aquarel·les de Ceferi Olivé, Frederic Lloveras i Josep Civil, i d'altres. Juntament amb els quadres, la donació es complementava amb un bé de Déu de llibres que ha passat a la Biblioteca de Montserrat.



Un tapís de Brussel·les del segle XVII



Tot i que aquesta peça serà inclosa al grup de tapisos de la sèrie de Saül, Brussel·les-Bramant, segle XVI, que ornem els corredors principals del monestir, la ressenyem també ací ja que el Museu ha estat qui ha gestionat aquesta donació que ens ha fet el Dr. Gaspar Coll Rosell. És un tapís d'escola de Brussel·les, del segle XVII, de 320 x 265 cm, signat amb el monograma I.A. Pertany a una sèrie

sobre el patriarca Josep i representa l'escena en què els funcionaris egipcis descobreixen la copa d'or de Josep en el sac de queviures del petit Benjamí. És una peça absolutament remarcable en el patrimoni artístic de l'Abadia de Montserrat.

Tres taules gòtiques de Pere Vall (1408)



Les tres taules gòtiques que hem rebut darrerament en condició de dipòsit són també paraules majors. Pere Vall és un pintor format al taller de Pere Serra i documentat a Cardona entre 1404 i 1411, autor de diversos retaules gòtics d'aquella població i d'altres taules que es troben al Museu de Vic, al MNAC o en col·leccions particulars. Les que darrerament ens han pervingut al Museu de Montserrat són tres fragments del retaule de Sant Blai, que representen escenes



del martiri del sant bisbe de Sebaste i de les seves set admiradores. Les taules fan 122 x 110 cm i el seu estat de conservació és bo.

Una important col·lecció de 172 peces precolombines

Aquesta donació té també una importància singular per la quantitat i la qualitat de gran part de les peces, la major part d'elles són de ceràmica i totes procedents de Colòmbia. La Dra. Victòria Solanilla, professora d'art precolombí a la Universitat Autònoma de Barcelona i gran especialista en la matèria, ha de fer-



ne un estudi amb els seus alumnes, del qual farem una ressenya tan aviat com el tinguem a disposició. El donant és el Sr. Josep Roca Trescents, doctor en bioquímica i vinculat a l'Escola d'Arquitectura de La Salle de la Universitat Ramon Llull de Barcelona. Va aplegar aquesta bella col·lecció durant el seu llarg període de residència a Colòmbia i l'ha anat augmentant en ocasió dels seus nombrosos viatges a aquella nació sud-americana.



na. Actualment aquestes peces les tindrem a la reserva a fi de ser inventariades i estudiades com es mereixen, però tenim el projecte de tenir-les expo-

sades, en una part molt considerable, en l'espai que dedicarem a l'arqueologia.



Un paisatge del pintor reusenc Josep M. Morató Aragonès

Josep M. Morató Aragonès (1923-2006) va ser un dels pintors que va concórrer al Concurs de pintura convocat per la Comissió Abat Oliba amb motiu de les festes de la Mare de Déu de Montserrat el 1946. La seva vídua Montserrat Pàmies ha donat al Museu el quadre *Cambrils* (1969), 81 x 116 cm, que tenien a la col·lecció familiar com un dels millors.

Dos busts de bronze de l'escultor Emili Fontbona

Emili Fontbona i Ventosa (Barcelona, 1879 – 1938) va ser un notable escultor postmodernista, ben relacionat amb Picaso i amb la seva colla durant la seva estada a París entre 1899 i 1901. La seva obra fortament influenciada pel primitivisme, a semblança de la de Paul Gauguin, és escassa i difícil de tro-



bar, ja que a partir de 1906 hagué de deixar l'ofici a causa d'una malaltia mental. Les dues obres que arriben al Museu de Montserrat són de 1902 i porten els títols *Dona d'Amposta* i *Mariner de Tarragona*. Els originals de fang són propietat del fons familiar. La doctora en Història de l'Art Núria Gil i el senyor Joan Sabaté, president del Casino d'Amposta, han propiciat una primera edició en bronze, sota la direcció del Dr. Francesc Fontbona de Vallescar, nebot-nét de l'artista, que consta de sis exemplars, que han ofert al MNAC, al Museu Marès de Barcelona, al d'Art Modern de Tarragona i al de Montserrat. L'acte d'ofrena i de recepció va tenir lloc el propassat 2 de desembre al Museu de Montserrat acompanyat d'una conferència del Dr. Fontbona.

Un quadre genial i molt característic del pintor Josep Obiols

Josep Obiols (1894-1947) és un pintor enormement estimat a Montserrat, a causa de la seva extensa decoració mural a l'església i a l'interior del monestir. Ara la seva família ens acaba de donar una pintura ben senyera d'aquest autor que sabia copsar com pocs la gràcia natural dels infants. Es tracta d'un quadre ben conegut perquè ha figurat en exposicions i ha sortit reproduït en diverses publicacions. Es diu *Migdiada*, 1949-1950, oli sobre tela, 66x 92,5 cm. Evidentment és un quadre que distingirem en el nostre Museu, no solament perquè és d'Obiols, sinó també perquè remarca l'esforç de resistència d'aquell grup d'artistes i de gent de cultura, entre els quals ens comptàvem també els de Montserrat, que maldaven per fer perdurar, en circumstàncies ben difícils, l'esperit civilitzat d'un Noucentisme, anterior a la Guerra Civil, que des de diverses instàncies hom volia preterir i fer oblidar.



El projecte de la nova secció “Arqueologia del món antic i de cultures llunyanes”

Josep de C. Laplana, director del Museu de Montserrat, i Montse Marín Grau, conservadora tècnica.

Les obres dutes a terme durant els anys 2011 i 2012 per pavimentar la plaça principal de Montserrat van comportar un magnífic regal afegit. A fi i efecte de regularitzar el paviment, en comptes de terraplenar i piconar el subsòl, l'arquitecte Arcadi Pla va optar per buidar les runes i sostenir el paviment amb unes grans bigues. El resultat va ser que es va crear un espai magnífic de gairebé 1.200 metres quadrats, en una zona tangent a la que actualment ocupa el museu.

En aparèixer aquest espai soterrani i insòlit de seguida es va pensar que la seva destinació natural havia de ser com a museu. El dubte que van tenir les altes instàncies era si calia ubicar-hi un museu d'història de Montserrat o bé si, com postulàvem des del Museu, es destinaria a organitzar i ampliar la secció arqueològica ja existent al Museu de Montserrat. Ha prevalgut aquesta darrera opció. Tanmateix, ateses les dificultats econòmiques i l'ambient restrictiu creat durant la crisi que no acaba d'esbandir-se, el projecte es troba en estat de letargia. Però un moment o altre caldrà desvetllar-lo i pensar en ferm en una realització decidida i valenta amb totes les de la llei.

L'arqueologia, part integrant del Museu de Montserrat

Actualment en l'imaginari col·lectiu de la gent que visita el museu i en el de la constel·lació internacional de museus en la qual el MDM té un nom, ens coneixen pel Caravaggio i per l'excel·lent col·lecció de pintura catalana dels segles XIX i XX.



Però la fesomia original i genuïna del nostre museu inclou l'arqueologia com a part integrant. Quan el 1963 l'abat Gabriel M. Brasó va secundar la iniciativa que l'abat emèrit Aureli M. Escarré empenyia de fundar el Museu de Montserrat a l'exterior del Monestir amb vistes a la visita turística, aquest nou museu era *fifty-fifty* arqueologia i pinacoteca.

Del primer Museu Bíblic al d'Arqueologia de l'Orient Bíblic

Eren els temps del Concili Vaticà II, de gran afany de renovació i d'intensa activitat eclesial i social. Amb aquest motiu fou desmuntat el Museu Bíblic que es trobava a les sales annexes de la porteria del Monestir per deixar espais a les cons-



tants peticions de reunions que es feien a Montserrat. A més, accedint als desigs d'una major simplicitat de decoració de l'interior de la casa, tal com demanava l'abat coadjutor, els principals quadres de pintura barroca que ornaven els corredors i les principals dependències del monestir foren integrats al nou Museu de Montserrat. El P. Pau Figueres, deixeble del fundador del Museu Bíblic, el P. Ubach, fou l'encarregat d'organitzar la nova secció d'arqueologia, que rebé el nom d'Arqueologia de l'Orient Bíblic. En la nova tria foren descartats els materials botànics, zoològics, els referents a usos i costums de Palestina i de la resta de països bíblics, per remarcar-ne exclusivament els que tenien valor arqueològic. Per guardar aquests materials recollits amb tant d'entusiasme pel P. Ubach foren habilitades unes habitacions en desús que no podien ser visitades. Alguns deixebles del P. Ubach sempre consideraren un greuge aquesta decisió que, tanmateix, és la que va ocasionar el naixement del Museu de Montserrat.

El 1982 el Museu de Montserrat funcionava amb dues seccions en dos emplaçaments ben diferents. La Secció Antiga continuava essent substancialment el museu inaugurat el 1963, amb la Pinacoteca i l'Arqueologia de l'Orient Bíblic, mentre que la Sec-

ció Moderna comprenia un ampli espai sota les places, dedicat a mostrar principalment la col·lecció de pintura catalana que el Sr. Josep Sala Ardiz havia donat al Museu de Montserrat. La Secció Antiga s'obria durant el matí, i amb el mateix tiquet hom podia visitar la Secció Moderna a la tarda. Aquella duplicitat del lloc era un impediment greu per al bon funcionament del Museu i generava insatisfacció en el públic visitant.



Cal afegir encara que amb motiu de les obres de les cobertes de la basílica, el 1992, calgué desmuntar el dipòsit de les restes del Museu Bíblic del P. Ubach i tots els materials foren ubicats en uns espais històrics, del segle XVIII, però poc adients com a museu, al costat mateix de la Secció Moderna del Museu de Montserrat. En aquell moment, sense que el Gremi de Sagrada Escripura format pels deixebles del P. Ubach, sobretot l'enyorat P. Guiu Camps, deixessin de tenir-ne cura, el Museu de Montserrat s'encarregava de la gestió i conservació d'aquells materials.

Un pas endavant que també era un contratemps

Una altra data clau per entendre l'estat de la qüestió que ens ocupa va ser el 1997. La duplicitat d'ubicació del Museu significava un pes econòmic i de gestió; a més, l'augment d'afluència de romeries i d'activitats del santuari exigia un espai més gran per a aquestes activitats. Vam rebre l'ordre d'evacuar la Secció Antiga i d'aplegar com poguéssim els dos museus en la Secció Moderna. Guanyàvem perquè agilitzàvem la gestió, però perdíem perquè l'espai disponible per a l'arqueologia minvava ben bé un terç. Aleshores vam haver de fer una altra selecció amb el P. Guiu i guardar al dipòsit de reserva, amb els altres materials del P. Ubach, un conjunt molt important d'elements arqueològics, fins aleshores exposats al Museu de Montserrat, concretament tota la col·lecció de tanagres alexandrines, de vidres romans, de peces menudes romanes i bizantines i tot el monetari. Vam haver d'assumir com un guany el que objectivament era una pèrdua.

Incrementos insospitats que obligaren a albirar uns nous plantejaments

El 1995 el Museu de Montserrat va rebre la donació de Xavier Busquets, que comportava un conjunt molt interessant de peces arqueològiques, principalment egípcies, que vam exposar per primera vegada en la nova instal·lació. Però la gran novetat que ens va descol·locar va ser la donació de Caja Madrid l'any 2000, que va alterar el discurs de l'Arqueologia de l'Orient Bíblic –en el qual encara ens movíem– amb l'arribada a Montserrat de més d'un centenar de peces arqueològiques, moltes d'elles d'una qualitat artística molt superior a les que teníem. Unes eren integrables al discurs que ens era habitual; en canvi, altres no, ja que pertanyien a cultures que res no tenen a veure amb el món de la Bíblia, com ara les cultures asiàtiques de l'Extrem Orient, cultures ameríndies, cultures aborígenes de les illes del Pacífic, etc. Aquesta col·lecció provenia d'un impagat de la barcelonesa Banca Jové, que Caja Madrid acabava d'absorbir, i no va voler que aquests béns culturals emigressin de Catalunya. Sempre estarem agraïts al gest d'aquesta entitat.

L'any 2006, amb la donació de Caja Madrid vam organitzar una memorable exposició al Museu de Montserrat que portava el títol *Cultura – cultures*, de la qual vam editar un bell catàleg. El comissari de l'exposició era José Corredor Matheos i, a partir de la seva reflexió i de la nostra, vam elaborar, ja aleshores, un projecte d'una secció d'arqueologia nova. També vam albirar el propòsit de revitalitzar i donar nous continguts i millors instal·lacions al vell Museu Bíblic del P. Ubach, com a entitat separada, però unida en el que fa a la gestió al Museu de Montserrat. La futura secció arqueològica del nostre museu ja no tindria per principal objectiu el d'il·lustrar el món de la Bíblia –això tornaria a ser tema principal del Museu Bíblic– sinó que en base a una nova selecció de materials ens proposàriem fer del Museu de Montserrat, tot sencer, arqueologia i art, una exposició que havia de ser un cant a la creativitat de l'home de tots els temps i cultures, naturalment remarcant-hi la nostra, des de la Prehistòria fins a l'art d'avantguarda. Aquest és el nostre ambiciós projecte.

L'espai

Els espais en què pensem col·locar la secció "Arqueologia del món antic i de cultures llunyanes" és subterrani, mancat de llum natural i de ventilació, però resulta enormement suggerent per a la finalitat que pensem donar-li. És una mena de viatge en el túnel del temps en el qual les peces arqueològiques troben una ambientació que incrementa l'enigma que amaguen. Una bona *mise-*



en-scène, una il·luminació apropiada i una climatització perfectament controlada poden fer la resta perquè aquesta part del museu causi una experiència inoblidable al visitant.

Els estudiosos del Montserrat antic, el d'abans de la seva destrucció durant la Guerra de Napoleó, els anys 1811 i 1812, ja sabíem que sota les places existien restes de les cavallerisses i hom ubicava ací el lloc on, deien, que sant Ignasi de Loiola havia deixat la cavalcadura durant el temps en què va romandre a Montserrat, el 1522. Però una cosa és saber l'existència de les velles dependències gòtiques i renaixentistes del Monestir i una altra cosa és veure les filades dels carreus dels murs, les portes amb arcades de mig punt, o bé rebaixades. Aquests murs, simples però amarats d'història, no els podem amagar, sinó que en la nova destinació d'aquest espai han de respirar i ser ben visibles. Un d'aquests murs medievals respon en un nivell inferior, segurament subterrani des del seu origen, a una ala del claustre gòtic de 1476, la que va ser bombardejada el juliol de 1812. Un altre element interessant i que té un encís especial és la roca viva de la muntanya que apareix a la part septentrional de l'espai i que afegeix al conjunt una encisadora evocació del trogloditisme.

El novembre de l'any passat el Consell Assessor del Museu de Montserrat va fer una visita a aquest lloc i va ser opinió unànime l'escaiença de l'espai per a la finalitat proposada i el bé museístic i cultural que significaria en el panorama general de la cultura del nostre país.

Val a dir que malgrat que l'espai és tan gran com el d'una planta de l'actual museu, només permet l'exposició d'una tercera part dels materials que tenim. Caldrà fer-ne una tria i pensar en instal·lacions àgils, que permetin la renovació freqüent de moltes peces exhibides. La part constructiva –paviment, murs i sostre– ja està feta; manca solament obrir la comunicació directa d'entrada i sortida amb l'actual museu. Pensem que les diverses parts que han de conformar el discurs museístic d'aquesta secció les hauria d'organitzar un equip d'interioristes especialitzats a base de les vitrines i d'elements lleugers que creïn un itinerari lògic i congruent. Cal pensar encara en les infraestructures de llum, climatització i equipament de seguretat. Tot i que la despesa que caldria fer no és exagerada, atenent la situació econòmica en què habitualment es troba Montserrat, que tot just podem atendre el manteniment i la conservació del que tenim i del que ens arriba, ens caldrà cercar un *sponsor* que tingui tanta passió i interès pel país i per la cultura com nosaltres.

El menú

Sense pretendre-ho, tot explicant la història de la part arqueològica del Museu ja hem anat esmentant la classe de materials que voldríem enquirir en aquesta secció, però ara us els exposem de manera ordenada.

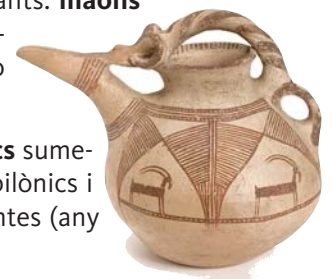


Prehistòria

- Podríem començar amb una selecció d'eines del **Paleolític inferior i mitjà**: puntes de llança i destrals de mà provinents d'Egipte (antic Museu Bíblic).
- **Cultura neolítica** explicada amb els materials dels jaciments de la Cova Gran i de la Cova Freda de la muntanya de Montserrat: ceràmica cardial i un parell de sepulcres sencers amb el seu aixovar.
- **Cultura ibèrica** amb materials procedents dels jaciments montserratins: una sepultura sencera, materials ceràmics i una col·lecció de figuretes exvots de bronze.

Cultures històriques. Mesopotàmia

- **Inicis de l'escriptura** amb una selecció de tauletes cuneïformes.
- Documents històrics importants: **maons de dedicació** de ciutats i temples, de Nabucodonosor II o Gudea.
- Col·lecció de **segells cilíndrics** sumeris, babilònics, assiris, neobabilònics i hitites amb les seves empremtes (any 3400 – 600 aC).
- Figuretes de ceràmica de **divinitats** assiro-babilòniques i figures antropomorfes i zoomorfes de bronze (donació Caja Madrid).
- El comerç: pesos de diorita, **el talent**. El fragment de kudurru (1500 aC).



- Recipients de **ceràmica decorada** de Gilan, ritons en forma de toro d'Amlash juntament amb d'altres provinents de Súmer (donació Caja Madrid).

L'Egipte faraònic

- Començariem amb els **materials predinàstics**, anteriors al 3000 aC.
- **La toilette**: vasos d'alabastre, flascons de pasta vítria, paletes per a mixtures, collarets, escarabeus.
- **El panteó egipci**: figuretes i amulets de les diferents divinitats.
- **Caps reials** i altres escultures.



- **Cambra funerària**, formant un àmbit específic: mòmia de persona; els quatre sarcòfags; vasos canopis; ganivets; màscares funeràries. Aixovar funerària: barqueta, tauleta, cons funerària, uishebti, portadores d'ofrenes, mòmies d'animals, gran vas policromat (als materials de l'antic Museu Bíblic, afegim els de les donacions Busquets i Caja Madrid)
- Si fos possible podríem dedicar un petit espai a **l'escriptura** jeroglífica, demòtica, copta (no estaria de més afegir algun papir de la Biblioteca).



Xipre

- La nombrosa **col·lecció de ceràmica xipriota** que el P. Ubach va adquirir a Alexandria té una gran importància. Consta de grans vasos i recipients per a llet, aigua i vi, plats, vasos en forma de brau, i abraça períodes que van del 2200 al 300 aC. Totes les peces són decorades amb els temes característics d'aquesta cultura. Caldria que la major part d'aquesta col·lecció estigués exposada.
- La donació Caja Madrid ens permet d'afegir-hi la figura **Guerrer amb quadriga** (700 aC) i dos atuells més anteriors a l'any 1000 aC.



Món Clàssic i hel·lenístic

- Aquesta secció i les que seguiran constituïrien la part amb més novetat de la nova instal·lació.
- Començarem per la cultura **grega arcaica**: cap de marbre d'un kourós (segle VI aC), vasos de ceràmica amb figures negres i altres de figures blanques ja d'**època clàssica** procedents de la Magna Grècia amb materials procedents de les donacions Busquets i Caja Madrid.



- Obtindrà un relleu especial la **cultura etrusca**: cap d'Aquelous del segle IV aC. Urna funerària, bols i altres recipients de ceràmica negra pertanyents a les cultures vil·lanoviana (segles IX-VIII aC), de Daunian (segle XI-IV aC) i de Bucchero (s. VI aC).



- **Cultura hel·lenística i romana**. Una selecció de **tanagres** alexandrines adquirides pel P. Ubach a les quals afegirem les de Beòcia de la donació Busquets, totes del voltant del segle III aC.
- Un cap de matrona romana procedent de Petra, Jordània (segle I dC) de la donació Caja Madrid.
- Una part de la gran col·lecció de **vidres hel·lenístics i romans** adquirits pel P. Ubach, que havien estat exposats al museu anteriorment.

- Una selecció de **llànties de bronze i de terrissa** hel·lenístiques, romanes i bizantines, procedents del Museu Bíblic i de les donacions Busquets i Caja Madrid.



- Altres materials de petites dimensions paleocristians i bizantins: *ampullae* de Sant Menes, ponderals, etc.

- **Teixits coptes**: dues túniques senceres i diversos fragments que aniran variant.
- **Monetari**. Una selecció de les peces més rellevants de la col·lecció de l'Antic Museu Bíblic:



tetradracma d'Atenes (segle V aC), monedes selèucides de ciutats estat i ptolemaïques; monedes diverses d'Israel: herodianes, procuradors romans, Iudea Capta. Emperadors romans. Emperadors bizantins.



Cultures de l'Extrem Orient

• Ben singular podria resultar l'àmbit dedicat a les cultures asiàtiques, fins ara del tot desconegut en el nostre museu. La majoria d'objectes que formarien part d'aquesta secció van arribar també per la donació de Caja Madrid, als quals s'han agregat altres procedents d'altres donacions.

• **Cultura hindú:** Shiva Ardernari, Vijayanagar, Índia, s. XVI-XVII, relleu de pedra d'una divinitat vishnuita (segle IX-X).



• **Xina:** Gerra trípode de bronze (segle IV aC), gerro de ceràmica vidrada (segle XVI), urna funerària de ceràmica celadon, dinastia Song (segle XII).

• **Altres cultures budistes:** Tambor ritual de bronze, Vietnam (600-100 aC), Buda assegut daurat de Tailàndia, Garuda de Nepal (segle XII), escultura policromada de monjo orant del Tibet (primera del segle XIX).



Art Amerindi

La secció que dedicarem a les cultures de l'Amèrica Precolombina constituirà també una gran novetat atesa la quantitat i la varietat del material que ha arribat darrerament al Museu de Montserrat procedent de Caja Madrid i de la donació recent del Sr. Josep Roca Trescents.

• **Mèxic i Centreamèrica:** peces de cultura olmeca (1200 aC), cultura de Veracruz, Nayarit, Colima, Jalisco (100 aC - 250 dC), cultura asteca (segle IV dC), cultura maia



(1200 - 1500 dC), consistent en figures de ceràmica policromada i algunes escultures de pedra.

• **Colòmbia.** Els materials procedents de Colòmbia són els més nombrosos. Cal destacar les set grans urnes funeràries amb tapa. Les altres figuretes i vasos decorats pertanyen a les diferents cultures que van existir a la zona.

• **Altres cultures sud-americanes:** Figuretes procedents d'Equador, Perú, Argentina i Illa de Pasqua.

Cultures aborígenes primitives

Inclouríem ací, de manera testimonial, algunes peces de les cultures del Pacífic: Pàpua, Indonèsia i Timor; són escultures antropomorfes, algunes de considerable alçada, i una urna funerària de fusta.



Conclusió

Com podem veure el projecte és ambiciós. El material de què disposem és quantios, molt més que l'espai disponible, i abunden obres de gran qualitat plàstica amb un valor estètic que ultrapassa el context històric. L'abundància de material no ens aclapara, només ens exigirà un esforç continuat de selecció i anar canviant sovint les peces exhibides sense haver d'alterar el guió expositiu. Al mateix temps això ens

permetria accedir als préstecs amb facilitat, sobretot actualment en què arreu són tan freqüents les mostres i exposicions interculturals. Creiem que amb aquesta nova planta dedicada a l'arqueologia del món antic i a les cultures llunyanes el Museu de Montserrat aprofundeix i referma la seva primera identitat, eixampla horitzons i s'obre encara més a la globalització cultural que albira tant de futur.



Coses que passen

Sean Scully visita un altre cop Santa Cecília i atén la premsa

Josep de C. Laplana
 Director del Museu de Montserrat

Les obres de restauració de l'església romànica de Santa Cecília de Montserrat que l'arquitecte Xavier Guitart està duent a terme a càrrec de la Diputació de Barcelona han aportat novetats substancials a l'edifici. Han trobat que el paviment original era 1,20 m. més avall del que coneixíem i, a més, ha calgut obrir una porta nova als peus de la nau lateral esquerra. Aquestes novetats alteraven la planta i els alçats de



l'edifici que havíem proporcionat a Sean Scully amb vista a la instal·lació de les seves pintures. Aprofitant l'estada de l'artista a Barcelona, el vam convidar que inspeccionés l'edifici perquè se'n fes una idea cabal. Scully s'hi va fer content i el dia 16 de juny es va presentar a Montserrat, acompanyat del galerista Carles Taché, que ha tingut un paper determinant en aquest projecte des de l'origen. El que no esperava ningú, ni ell ni nosaltres, era la gran aflluència de periodistes que, en saber pel gabinet de premsa de Montserrat que Scully visitava Santa Cecília, van acudir a la conferència de premsa que es va organitzar al Museu davant mateix del quadre *La muntanya d'Oisín*, que Scully va regalar a Montserrat el 2010.

El director del Museu va explicar com s'havia gestat el projecte de la pintura de Scully a Santa Cecília de Montserrat i la relació d'amistat personal i institucional que l'havia afavorit. En la història de l'art, un fet com aquest només troba un parangó amb l'actuació d'Henri Matisse a la capella del Roser de Vence. L'artista va explicar a la menuda la seva afeció envers Montserrat, el sentit profund i personal que donava a la seva intervenció i la felicitat confluència de la seva pintu-

ra abstracta i minimalista amb l'espiritualitat i la música. No debades Santa Cecília n'és la patrona. "La meua obra és abstracta –deia Scully– però no és complicada, són formes i colors simples que agraden fins i tot als nens. No sóc un místic com Rothko, però sí que vull expressar un fons d'espiritualitat".



El torn de precís i preguntes dels periodistes va ser animat i intens. L'artista va aclarir que ja tenia enllestides tres obres de grans dimensions per a Santa Cecília, l'evocació en catorze quadres del *Viacrucis*, un mural de 3,80 x 6 m, un tríptic que aproximadament fa 4 x 3 m. i el quadre *Cecília*, de 3 x 2 m. que durant aquest estiu s'ha exposat a l'església de Cadaqués. També va ser interrogat sobre el futur o possible Museu Sean Scully a Barcelona, amb el qual l'artista es va mostrar il·lusionat i confiat que els problemes pendents trobarien una solució i va fer pública professió d'amor per la ciutat i per la nostra terra.

Acabada la roda de premsa, l'artista i el grup que l'acompanyàvem vam entrar al monestir per tal de saludar l'abat Josep M. Soler, amb el qual té una bona amistat. Va ser una conversa estrictament personal i familiar en la qual Scully va manifestar novament la proximitat existent entre ell i els monjos de Montserrat i la seva generositat perquè el projecte assoleixi la mà-



xima dignitat i categoria, com un cim de la seva activitat artística.

Era el moment d'efectuar la visita d'obres a Santa Cecília de Montserrat, que era l'objectiu del viatge de Scully. Havíem acabat la roda de premsa feia molta estona, però en arribar al lloc, ens vam

trobar que la major part dels periodistes esperaven l'ocasió de fotografiar l'artista davant del monument i d'entrevistar-lo personalment. Durant la visita, Scully anava ubicant mentalment les seves obres; va haver d'alterar el seu projecte primitiu a causa de la porta nova i es va fer càrrec de les noves alçades que exigien reordenar el que tenia fet i d'afegir-hi altres obres seves per raons de simetria o de compensació. Tam-



bé va afegir al projecte primer la construcció d'uns vitralls de colors per a les diverses finestres de l'església romànica.

A la sortida Scully va ser novament abordat per la premsa i va reblar el que havia dit

anteriorment amb la mar d'històries i anècdotes divertides. Sean Scully no solament és un artista d'una enorme magnitud, sinó que té una simpatia i un do de guanyar-se la gent extraordinari. L'endemà la premsa de Catalunya anava plena de cròniques que explicaven, amb diversitat de matisos, el projecte i el compromís de Scully amb Santa Cecília i amb Montserrat.

Cinc edicions del curs d'estiu

Raül Maigí

Auxiliar de direcció MDM

Cinc edicions consecutives del curs d'estiu ja atorguen consistència a aquesta cita anual ineludible del calendari d'activitats del Museu de Montserrat. Enguany vam voler fixar el focus en la crítica d'art, i estem molt contents de l'alt nivell que van oferir els ponents que hi van participar. Així ens ho van fer saber els 25 inscrits que van prendre part en les jornades en aquesta cin-



quena edició, que va tenir lloc els dies 2, 3 i 4 de juliol.

Cada any llegim i valorem els comentaris dels assistents, procurant de millorar l'organització i els aspectes pràctics. I, evidentment,

la tria essencial: el tema. El nostre curs no és monotemàtic sinó que tenim l'objectiu d'anar treballant diferents aspectes relacionats amb el dia a dia dels museus. Fins ara hem abordat la restauració de paper, el transport d'obres d'art, l'organització d'exposicions temporals i els vincles entre museu i escola. La crítica d'art és un concepte més abstracte, però sempre apareixia a les travesses com un dels temes a tractar, i per fi ens vam decidir. Vam contactar amb alguns dels més joves col·laboradors habituals del MDM com Àlex

Mitrani o Sílvia Muñoz d'Imbert, que ens van orientar i ens van proposar alguns ponents. Finalment, el resultat ens ha semblat molt rodó, amb una combinació de conferències amb què hem tractat la crítica des de tots els punts de vista.

Va obrir les sessions Joan M. Minguet, president de l'Associació Catalana de Crítics d'Art (ACCA), que va dibuixar un panorama molt greu, fent notar el "desprestigi" actual de la crítica, que es practica "més que mai, però té molt poca influència". El reconegut historiador de l'art Francesc Fontbona, per la seva banda, va fer l'apunt històric i va oferir un repàs dels principals crítics d'art de finals del segle XIX i principis del XX i la



seva influència en els artistes del seu temps. La periodista d'*El País* Roberta Bosco va explicar el dia a dia del periodisme especialitzat en art, i va compartir les dificultats del sector en la cruïlla tecnològica, entre la crisi del paper i el dispers panorama d'Internet. Va tancar la primera jornada el professor de la Universitat de Barcelona Vicenç Furió, que va il·lustrar dues tipologies de crítica: la demolidora, que pot ensorrar un artista, i la silenciosa, que es fa per omissió.

En la segona jornada també vam comptar amb veus molt reputades en el sector artístic. Pilar Parcerisas va reflexionar sobre les dificultats d'establir un cànon artístic en el moment actual, mentre que l'artista Antoni Llena va fer una intervenció molt propera sobre la seva relació personal i professional amb la crítica, evocant el pes específic que va tenir per a ell Alexandre Cirici Pellicer. Malauradament, no va poder pujar a Montserrat l'estimat Arnau Puig, per problemes de salut, però vam tenir la sort de tenir en el seu lloc l'antiquari i galerista Artur Ramon, que va fer una intervenció des de la seva experiència i va lamentar que "la crítica d'art es troba en procés d'extinció". A la tarda va intervenir Omaira Beltrán, del blog *Art Neutre?*, que va parlar sobre el món dels blogs d'art. Al final del segon dia, els assistents van poder gaudir d'una visita comentada al Museu de Montserrat.

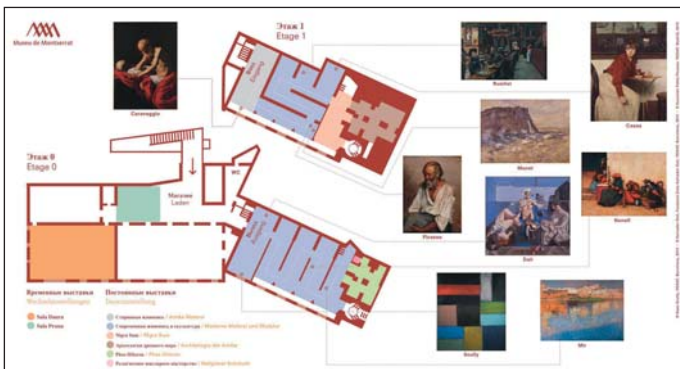
El tercer dia, més concentrat, va començar amb la reflexió d'Àlex Mitrani, que va reivindicar el crític com a orientador. "Cal abandonar el crític com a individu de poder i cal repensar la crítica com a concepte col·lectiu", va insistir. Al seu



torn, Ricard Planas va sintetitzar el recorregut de la revista *Bonart*. Com és habitual, el colofó el vam posar amb una animada taula rodona en la qual van prendre part el crític David G. Torres, la galerista Chus Roig, el director de Tecla Sala, Antoni Perna, l'artista Jordi Fulla i la periodista Carolina Rosich. Gràcies a tots! Us esperem l'any que ve!

El MDM estrena full de visita

El Museu de Montserrat va estrenar el passat mes de juliol un nou full de visita gratuït per al visitant. Es tracta d'una petita publicació que conté la informació bàsica del museu i serveix com a guia pràctica, especialment per a aquelles persones que vénen a Montserrat per primer cop i desconeixen el Museu.



El full s'ha editat en sis idiomes, repartits en tres versions: català-anglès, castellà-francès i rus-alemany. La coberta és molt neta i simplement mostra una llista amb alguns dels grans noms de l'art universal que el visitant pot contemplar al Museu de Montserrat. En un primer nivell de lectura l'usuari hi trobarà la salutació de la comunitat monàstica i una introducció històrica sobre el museu i l'edifici on s'allotja. La part interior del desplegable situa el contingut de cadascuna de les col·leccions del MDM: Pintura Antiga, Pintura i escultura moderna, Nigra Sum (l'art relacionat amb la imatge de la Mare de Déu de Montserrat), Arqueologia del Món Antic, Fos Hilaron (icones

orientals) i Orfebreria religiosa. A més, un plànol dels diferents espais del Museu indica al visitant concretament on són exposades les principals obres d'art de la col·lecció, amb les seves reproduccions corresponents: *Sant Jeroni penitent* de Caravaggio, *El vell pescador* de Picasso, *Falaise et Porte d'Aval par gros temps* de Monet, *Cafè de Montmartre* de Rusiñol, *Madeleine* de Casas, *Pobres esperant la sopa* de Nonell, *Reflexos* de Mir, *Acadèmia neocubista* de Dalí i *La muntanya d'Oisín* de Scully. El mapa permet a l'usuari situar-se en el recorregut de l'exposició permanent, i també en les dues sales d'exposicions temporals: la Sala Daura i l'Espai d'Art Pere Pruna.

El document es completa amb tota la informació pràctica: els serveis que ofereix el Museu, els horaris i els mitjans de contacte: telèfon, webs i xarxes socials.

El disseny gràfic d'aquest treball ha anat a càrrec de l'estudi Cocolia; les fotografies les ha realitzat Dani Rovira; les traduccions són de Tick Translations i la impressió s'ha executat als tallers d'Elecé.

Presentació del llibre “*Sant Jeroni penitent de Caravaggio*” a la Galeria Artur Ramon

Josep de C. Laplana
 Director del Museu de Montserrat

El 15 de juliol, abans de començar el gran èxode vacacional d'agost dels barcelonins compromesos amb la cultura, vam organitzar un acte oficial de presentació del segon volum de la sèrie *Monografies del Museu de Montserrat*, dedicat al nostre quadre *Sant Jeroni penitent* de Caravaggio. Era congruent, quasi preceptiu, de celebrar aquest acte a la Galeria Artur Ramon, del carrer de la Palla, ja que el nostre amic n'és l'autor. El saló estava ple d'amics i coneguts del galerista i del MDM i l'acte va ser especialment càlid. El P. Laplana va fer una introducció explicant fil per randa la gènesi d'aquest llibre, les vicissituds editorials i els mèrits i aportacions de l'autor en el món complex i contrastat del caravaggisme, i tot seguit Artur Ramon va explicar la seva absoluta admiració per Caravaggio i l'encís que des d'infant havia sentit pel quadre del Museu de Montserrat, ja que el seu oncle avi, el P. Crisòleg Picas, al qual ha dedicat el llibre, va ser el primer director-conservador del Museu de Montserrat.





Aquesta presentació va tenir una notable repercussió als mitjans de comunicació. Josep Cuní a 8TV va entrevistar Artur Ramon i van parlar a bastament sobre la nostra publicació i a més hi hagué una pluja de notes de premsa i d'articles als principals diaris de Catalunya. En destaquem el que va publicar *El Punt Avui* el 26 de juliol, signat per Maria Palau, que resumeix admirablement el contingut del llibre, i també el d'Antoni Ribas Tur al diari *Ara* del 22 d'agost. En moltes d'aquestes notes, i a més ho sabem de molts activistes del món cultural de casa nostra, es nota que aquest llibre de petit format i còmode d'enquibir en el bagatge d'estiu, ha estat un llibre de vacances de molta gent culta o afamada de cultura. Ens plau recordar encara la gasetilla que va publicar Julià Guillamon al suplement cultural de *La Vanguardia* del 27 d'agost, per l'agudesa dels seus comentaris, que denotaven una lectura atenta i que n'havia fruit. L'article acabava així: "Una gran iniciativa del Museu de Montserrat, una lectura rotundament civilitzada, sàvia i estimulante".

Amb tot, cap comentari ens ha resultat tan satisfactori com la carta que l'eminent doctora Mina Gregori, deixeble i continuadora de Roberto Longhi i màxima estudiosa i experta en Caravaggio, ha adreçat a Artur Ramon tot felicitant-lo pel seu treball. Li deia, entre altres coses: "*L'ho letto nei mesi estivi e ho potuto apprezzarlo sia per l'analisi specifica che per le idee generali che attestano la Sua profonda conoscenza della problematica caravaggesca. Mi è molto piaciuto il Suo accenno all'interesse per Caravaggio dei comunisti della Roma del neo-realismo di Longhi e Pasolini. Sono cose che in Italia non si scrivono con la stessa aperta schiettezza. Mi piace molto anche il piccolo formato del libro, il medesimo della collana di monografie del museo di Montserrat. Sono interessata ad avere le altre pubblicazioni di questa collana.*"

Per al Museu de Montserrat és una glòria i un honor tenir una amiga com la doctora Mina Gregori, amb la qual hem col·laborat moltes vegades amb motiu de les exposicions internacionals a què ha concorregut "el nostre" Caravaggio.

Homenatge a Subirachs

La Generalitat de Catalunya va retre homenatge a Josep M. Subirachs (1927-2014) en un acte solemne que va tenir lloc el passat 3 d'octubre al Saló Sant Jordi. L'acte el van encapçalar el President de la Generalitat, Artur Mas, i el Conseller de Cultura, Ferran Mascarell. En presència de Judit Subirachs, filla de l'artista, i d'una nodrida representació del sector cultural català –més de 200 persones que omplien a vessar la sala– diversos amics il·lustres



Foto: Jordi Bedmar

de Subirachs van glossar la brillant trajectòria de l'escultor, concretament, el crític Daniel Giralt-Miracle, el poeta Joan Margarit i la historiadora de l'art Pilar Vélez. La delegació de Montserrat va estar representada per Raül Maigí, auxiliar de direcció del Museu de Montserrat. Haviem de ser-hi presents atesa la inesborrable petjada de Subirachs al santuari.

Col·laboració amb la Universitat Abat Oliba

El passat 8 d'octubre van visitar el MDM una vintena d'alumnes de la Universitat Abat Oliba, de 3r curs del Grau en Publicitat i Relacions Públiques, de l'assignatura *Advertising communication technology*. Amb la supervisió del professor David Andreu, els alumnes tenen la missió d'elaborar un treball de curs que consisteix en un projecte per a un client concret, en el marc de la comunicació a Internet. En aquest cas, Andreu es va interessar pel Museu de Montserrat i hi vam accedir encantats, per tal de reforçar els vincles del MDM amb el món universitari. Els estudiants, rebuts pel director del Museu, Josep de C. Laplana, van poder fer preguntes sobre les tipologies de públics i les estratègies de comunicació del museu, que després van



visitar, la majoria d'ells per primera vegada. En la primera part del treball han d'establir l'estratègia a partir d'una anàlisi del client, el seu producte, els seus competidors i el seu públic objectiu. En la segona han de proposar una aplicació d'aquesta estratègia en el format d'una pàgina web. Serà interessant valorar les seves propostes, que ens poden ajudar a millorar.

Bloc de notes

El calendari Serra d'Or 2015, dedicat als teixits còptes del MDM

Els teixits còptes del Museu de Montserrat-Col·lecció Soler Vi-labella protagonitzen el Calendari Serra d'Or de 2015. La restauració d'aquest impressionant conjunt de teles ha permès enguany organitzar una gran exposició a Montserrat, on s'han pogut veure per primer cop aquestes peces fins ara inèdites –la mostra temporal es va cloure el passat 10 de novembre.

El Calendari Serra d'Or 2015 recull fotografies de gran qualitat de Kronos Restaura, Dani Rovira i Gemma Motger, amb múltiples detalls que permeten contemplar la minuciositat dels dibuixos i les composicions tèxtils de túniques, domasos i cortines dels segles III a VIII dC.

El calendari, de gran format, l'edita cada any Publicacions de l'Abadia de Montserrat. En aquesta ocasió l'acompanya un text de Montse Marín, conservadora del Museu de Montserrat.

El passi permanent de 2015

Com ha esdevingut consuetud entre nosaltres, amb motiu del Nadal enviem als donants i benefactors del MDM i també als assessors i amics, amb els quals mantenim un règim d'ajudes mútues, el passi permanent que permet l'entrada lliure, prèvia presentació a consergeria, al titular i al grup reduït dels seus acompanyants mai no superior a cinc persones. La imatge que hem seleccionat per a aquest any és un fragment del tapís *La Primavera*, 1923, de Tomàs Aymat, una obra singular del Noucentisme català, que l'any passat ens va regalar el Sr. Carles Enrich, com ja vam explicar a *El Propileu* – 13, p. 25.



Finestra oberta al dipòsit de reserva

Com s'esdevé moltes vegades, l'espurna que origina una iniciativa feliç salta d'una manera ben casual. En aquest cas d'una conversa amb el grafista Víctor Oliva en la qual comentàvem com ens sap de greu no poder mostrar per manca d'espai expositiu molts quadres que ens regalen o molts altres de notable valor que es troben al dipòsit de reserva del Museu. Sabem que algunes institucions museístiques més poderoses



i amb molts més recursos que nosaltres organitzen visites selectes a la reserva. Per a nosaltres aquesta solució és impossible. També ens consta que alguns museus organitzen amb èxit el que anomenen "la peça del mes" i consisteix a destacar una obra del fons, o de vegades "convidada" d'un altre museu, acompanyada

d'un estudi monogràfic que es divulga amb motiu de l'exhibició. Nosaltres, atrafegats de treball com estem, tampoc no podem assumir tasques supletòries, però sí que podem destacar temporalment en un lloc determinat una pintura o escultura que considerem digna de ser vista i admirada o bé una donació rebuda que encara no troba un encaix adient en el recorregut estable del Museu. I això és el que hem fet.

Després de molt pensar hem denominat aquest petit espai *Finestra oberta al dipòsit de reserva* (*Open window to the Museum's storage room*). No és el visitant que entra a la reserva, sinó una peça de la reserva que surt a l'encontre del visitant. Hem creat aquest petit espai a la planta baixa del Museu; el visitant el veu de lluny tot entrant al museu i el torna a veure de prop gairebé al final del recorregut. El color de la paret i la il·luminació fan notar l'hiat o solució de continuïtat amb el discurs museístic; és una interrupció que sobta el visitant i li demana un minut d'atenció. Una cartel·la especial explica el sentit que té aquest espai i una altra, els motius pels quals destaquem la peça que hi presentem.

Aquest espai el vam inaugurar el dia 8 de novembre i ho vam fer presentant un quadre que ens va semblar emblemàtic. Una de les exposicions oficials que va programar la comissió

del Tricentenari 1714-2014 va ser una gran antològica del pintor Antoni Viladomat (Barcelona, 1678-1755), que va ser testimoni dels fets commemorats. El Museu de Montserrat hi va contribuir amb el préstec del quadre *L'Infant Jesús entre els doctors de la llei*, c. 1720-1750. com vam explicar a *El Propileu-14*, p. 8. Viladomat és, sens dubte, el pintor barroc més important de Catalunya i el nostre quadre, del qual sabem ben bé la història i la procedència, els especialistes el consideren una obra mestra de l'autor. Per això, un cop acabada l'exposició del Tricentenari, abans de tornar el quadre a l'interior del monestir on es troba habitualment, hem pensat de posar-lo a la vista del visitant perquè aquesta obra tan senyalada inauguri el nou espai *Finestra oberta al dipòsit de reserva*. És una manera més per adherir-nos a aquesta commemoració històrica que ha tingut una transcendència extraordinària.

Quan el lector llegeix aquestes notes, ja hurem fet el canvi. En comptes del Viladomat, hi trobarà el quadre de Rafael Estrany (Mataró, 1884 – Barcelona, 1958) *Sagrada Família*, 1944, 100 x 120 cm, que vam rebre de la Sra. Dolors Alegre l'any 2012, del qual us informàvem a *El Propileu-11*, p. 9 i 16. El posarem a la *Finestra oberta* durant la temporada de Nadal per felicitar les festes als visitants. I aprofitem aquesta ocasió per au-



gurar-vos també a vosaltres, amics del MDM i lectors d'*El Propileu* un Nadal ben feliç i un Any Nou carregat d'esperances i de realitats personals i col·lectives obertes a un futur millor.

Υγίαίνε – Valeté – A reveure!

Josep de C. Laplana
Director del Museu de Montserrat

Des de Tolosa de Llenguadoc, un vell amic assidu lector de Maritain com jo, em comentava que a Montserrat i a Catalunya en general es nota com una mena d'inversió climàtica respecte al que es viu a França, a molts altres llocs d'Europa i no diguem a Espanya, que ell, hispanista de tota la vida, coneix perfectament. A tot arreu –em diu– predomina un desencís generalitzat, un avorriment general, una absoluta desconfiança en el funcionament i en l'honestedat de les institucions públiques. A tot arreu la política, la premsa i gran part dels agents culturals propugnen un replegament a les “casernes

d'hivern”. Tots veiem com Europa, la nostra estimada i somiada Europa, ha malbaratat i ha buidat de contingut els grans ideals de Schumann, d'Alain Poher o les conferències universitàries europeistes del vienès Friedrich Heer que en els anys cinquanta i seixanta ens van omplir d'il·lusió i d'esperança. Només en el món catòlic el Papa Francesc està deixant anar el colom de la pau i de la bonança des de l'arca del diluvi i ens evoca, d'una manera inesperada i molt personal seva, els ideals del Concili Vaticà II. I pel que fa a Catalunya i concretament a Montserrat –deia el meu amic– trobo un ambient que en certa manera ens recorda el de la Primavera de Praga i la subsegüent invasió soviètica, quan tots crèiem que la Guerra Freda era ja una cosa d'altres temps, superada i impossible als ulls del món civilitzat. Déu vulgui –diu el meu amic– que els terribles i anacrònics tancs reals o jurídics o mentals no arribin a piconar la vostra primavera i el vostre afany de ser un poble europeu democràtic, lliure i solidari!

L'anàlisi del meu amic és molt pròpia dels qui vam trempar el nostre esperit en el personalisme d'Emmanuel Mounier, que actualment molts, en nom d'un realisme pragmàtic, donen per superat i obsolet, quan en realitat és l'humus freqüentment subterrani d'on neixen moltes, jo crec que les millors, iniciatives de regeneració democràtica i cultural, també a casa nostra. La crisi econòmica que ens ha colpit de valent, les notícies que ens revelen la corrupció intolerable de tants governants o del seu entorn i encara del sistema social i polític vigent, les estratègies malèfiques de desinformació i de calúmnies promogudes des d'uns òrgans oficials o paraoficials per abatre enemics polítics, un fet impensable en el món civilitzat, no aconsegueixen de tombar-nos, ni d'atuir-nos ni de tallar-nos les ales.

Aterrant la nostra reflexió en el cas concret del Museu de Montserrat ens trobem amb el fet ineludible que no tenim “el combustible” –els diners sempre necessaris i sempre insuficients– per anar a la velocitat que voldríem, però no estem aturats, ni de bon tros, ni desesmatats, ni pessimistes. Com heu pogut veure en aquest *Propileu-15*, el nostre despatx és una bullidera d'iniciatives i de projectes. I encara una altra constatació ben palesa. En la conjuntura actual que viu el nostre país, molta gent que estima Catalunya, ara més que mai, continua fent-nos donació d'obres d'art del seu patrimoni familiar, perquè nosaltres, amb el que som i amb el que representem davant dels seus ulls, les posem a favor de la cultura del nostre poble i les mostrem, com fem a Montserrat, als nombrosos estrangers que no cessen de visitar-nos, i mostrar-los que som un poble democràtic i pacífic que estima la cultura per damunt de tot. Aquesta és la responsabilitat que des del Museu de Montserrat assumim i l'afany que ens empeny.

CATALANA OCCIDENT ASSEGURA OBRES D'ART

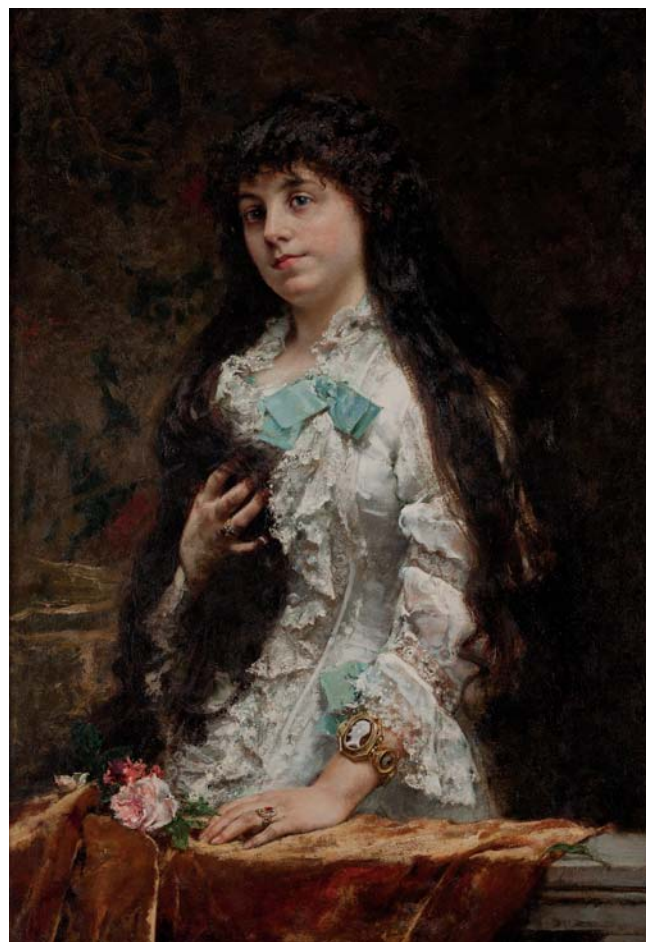


www.catalanaoccidente.com

Amb els seus 150 anys d'experiència, una part molt notable del patrimoni artístic de Catalunya ha tingut la cobertura de Catalana Occidente. Aquesta entitat asseguradora manté actualment el seu compromís a favor del patrimoni artístic amb més interès i entusiasme que mai.

Garantim a tot risc les obres d'art, no solament en situació estàtica, sinó també en totes les operacions a què són sotmeses per tal de difondre la cultura en exposicions temporals, transport, manipulació i embalatge.

Catalana Occidente opera a l'Abadia de Montserrat habitualment i també al Museu de Montserrat.



Francisco Pradilla

(Villanueva de Gállego, 1848 - Madrid, 1921)

Juliet (c. 1880)

Oli sobre tela, 100 x 69,5 cm.

Museu de Montserrat

N.R. 200.451

Donació Josep Sala Ardiz

ASEDESA S.A.

Correduría de Seguros



FUNDACIÓ ABADIA DE MONTSERRAT, 2025

Edició	Museu de Montserrat
Director	Josep de C. Laplana
Redacció	Josep de C. Laplana, Raül Maigí, Montse Marín i Sandra Rosas
Secretaria	Sandra Rosas
Disseny gràfic	www.victoroliva.com
Fotografies	Dani Rovira, Eva Manteca, Pere Grima, Jordi Bedmar i Equip tècnic MDM

Administració	Museu de Montserrat 08199 Abadia de Montserrat Tel. 00 34 938 777 745 Fax 00 34 938 777 736 elpropileu@larsa-montserrat.com
Els articles signats expressen solament l'opinió dels seus autors.	
Impressió	ELECÉ, S.A. (Terrassa)
Dipòsit legal	B-10.021-2008
www.museudemontserrat.com	