



Τὸ προπύλαιον

El Propileu

Fòrum d'informació i de diàleg
del Museu de Montserrat

20 Juny de 2017



Χαῖρε – Salve – Hola!

El fenomen de les donacions

Josep de C. Laplana

Director del Museu de Montserrat

Com qui no diu res, ja teniu a les mans el número 20 d'*El Propileu*. Quan el vam començar, el gener de 2008, van ser bastants els qui em van dir que ens cansàriem i que no tindria continuïtat. Doncs nosaltres seguim donant guerra i informant del dia a dia i dels projectes del MDM.

El desembre passat, quan vam anunciar les darreres donacions que havíem rebut, la premsa va subratllar el fenomen de les donacions com un fet característic del Museu de Montserrat. Alguns m'han dit que era gairebé únic no solament a Catalunya sinó a molts altres llocs del món. No em vull vantar de res, en primer lloc perquè sóc molt conscient que les donacions no vénen pels meus mèrits ni per una estratègia dissenyada amb aquesta finalitat, sinó pel que és i pel que representa l'Abadia de Montserrat dins el món religiós i cultural del nostre país. Val, doncs, la pena que analitzem aquest fenomen que té els seus avantatges i inconvenients.

Ja de bon antuvi diem que molt rarament acceptem obres d'art en qualitat de dipòsit. No ens surt a compte. Estem mancats d'espai i tenim en reserva moltes obres que mereixerien formar part de l'exposició permanent. Però els oferiments de donacions noves ens els mirem amb afecte i gran atenció. Sabem que habitualment al darrere hi ha un sentiment profund d'adhesió a Montserrat que no es pot menystenir. Però, amb tot, cal ser caut perquè un museu és un museu amb tots els ets i uts, i sense el discerniment adequat el convertiríem en un mercat de Calaf.

Són molts els qui no discerneixen les diverses seccions que conformen Montserrat, de tal manera que molts donants ofereixen obres artístiques a la basílica que després ens les passen al museu; o a l'Abat com un obsequi personal, o a la biblioteca formant part d'un estoc de llibres, talment que els donants no han tingut tracte directe amb el museu on finalment han arribat les obres que van oferir. També són molts que no tenen una idea clara del que és un museu i del seu funcionament. Tot museu ha de tenir un argument coherent,

una història que vol explicar i no tot el que ens donen lliga immediatament amb el discurs. Sovint cal esperar a crear un context adient perquè una obra que fa temps que és al dipòsit trobi significat dins el discurs general.

Gairebé ningú, si no és un professional, s'adona de l'esforç ímprobe que significa crear aquest discurs i com una obra demana o rebutja la companyia d'una altra. A vegades el director i el seu equip han de fer filigranes per construir un àmbit coherent pel tema, per la cronologia i per l'estil artístic. Per això demanem als donants que ens facin confiança, que una obra que es troba al dipòsit de reserva no és una obra desestimada. Cal canviar el concepte que el dipòsit de reserva és el racó de les rates o de les escombres; és un lloc asèptic, climatitzat i amb sistemes especials de seguretat, que assegurin una correcta conservació. És comprensible que un donant vulgui trobar l'obra de la seva donació penjada al museu i vista per tothom, però això no sempre és possible i, si l'obra donada es troba en perfectes condicions, és sempre una peça apta per a sortir a l'exposició permanent. A més, des de fa un parell d'anys, el Museu de Montserrat disposa d'un espai que titulem *Finestra oberta al dipòsit de reserva* on són exposades les obres d'importància remarcable que de moment no troben un lloc adient en el discurs museístic.

Agraïm molt als donants que ens ofereixen obres carregades de records i afectes familiars, però, oi que compreneu que un museu que vol ser professionalment molt correcte ha de valorar per damunt de tot –en bé dels nombrosos visitants, molt sovint estrangers– la qualitat intrínseca de les obres que exposa?



Σύνδειπνος – Conviva – Convidat

Montserrat i el Sinaí

Bernat Masull

Fou al començament del 2012. Mon germà i jo vam tenir una rampellada. Vam prendre a mig matí aquell autobús de línia que sortia del Caire; llavors encara amb un fort regust de



protesta, amb la plaça Tahrir efervescent. Al vespre érem al vilatge de Santa Caterina, en ple Sinaí, i una mica després, en taxi, al monestir. Vam dormir en una cel·la després de sopar en un menjador que tenia un toc montserratí, o si més no amb reminiscències entre Montserrat i el Santuari de Lluc, a Mallorca. Ens vam llevar ben d'hora. Vam començar a caminar a quarts de quatre de la matinada, de fosc, fent via per enfilars el cim del Sinaí, el Jebel Mussa, i veure'n l'enlluernadora sortida del sol que envermelleix aquells còdols gegantins que mica en mica es fan lloc entre l'ombra i la boirina. Allí hi havia pujat feia més de cent anys el monjo de Montserrat Bonaventura Ubach. Quan ets al Sinaí et fa l'efecte que allò és el fruit d'inspiració de les muntanyes santes del cristianisme, com és Montserrat, feta, també, de penyals atrevits. Vam davallar els tres mil graons del camí dels pelegrins –que Ubach comparava amb els que pugen a Sant Dimes– pels xiprers solius, per les dues portes santes, pel reguitzell de capelles, fins a tornar a ser al monestir, on vam dinar. Aquell mateix dia encara vam tenir temps de canviar de vall i pujar el cim més alt del Sinaí, el de Santa

Caterina, Jebel Katerina, de 2665 m. No vam trobar ningú, només perdis, talpons i quatre herbots que s'arreceraven com bonament podien. Bonaventura Ubach no hi va pujar fins al tercer viatge al Sinaí, l'any 1932, i hi va dormir al capdamunt. Era juliol, però va passar una nit de fred, de molt fred. Entre cim i cim, al migdia, nosaltres encara vam poder visitar el museu del monestir. Hi ha una peça que és una de les joies del museu. És el retaule de Santa Caterina del 1387, fet per Martí de Vilanova i encarregat per Bernat Maresa, cònsol català a Damasc, probablement donat per interessos polítics i per controlar davant de Venècia el transport de pelegrins a Terra Santa. Hi ha representada Santa Caterina amb tota exquisidesa, dos escuts amb les quatre barres i una inscripció de donació, tota en català. Bonaventura Ubach s'hi encaterinà i per descomptat el volgué adquirir. N'oferia fins a 20.000 francs. Llavors l'obra era dins de la basílica, en un racó tan fosc que en el primer viatge Ubach ni tan sols la va poder fotografiar. Però no el van voler pas vendre: Per res del món, ni aquest ni cap altre quadre. Res no havia de sortir del Sinaí. I potser més val que sigui així. Per aquesta raó el formós retaule de Santa Caterina no va formar part mai del Museu Bíblic de Montserrat, inaugurat el 1911, un any després de l'estada d'Ubach al Sinaí, i fruit de les seves adquisicions per Terra Santa, Egipte, Síria i Iraq. Sorprenentment, una còpia d'aquesta taula gòtica catalana, feta a Atenes per un famós iconògraf actual, es troba al Museu de Montserrat, a la secció *Phos Hilaron*. Aquell hivern mon germà i jo ens vam deixar captivar per una peça que havia enlluernat Ubach i que no formaria part de la primera col·lecció que donaria pas al Museu de Montserrat. En acabat es va anar engrandint fruit de l'esquer simbòlic i port segur que projecta el monestir. Un bon llegat no és garantia d'un bon museu llevat que hi hagi persones com en Josep de C. Laplana que sàpiguen construir un projecte. El Museu de Montserrat és un regal, tal volta encara un pèl massa desconegut. Pels no entesos ens fa l'efecte d'un arplec talment propi dels gegantins museus de renom però fet a la mesura del visitant. Com qui amb cura ens ha fet la tria i, dolçament, ens l'ha lliurada per fruir de la bellesa. No esgota el visitant, no s'hi perd, no l'esmicola, no l'afarta. L'assedega. Li posa la mel a la boca al punt just per sadollar-lo, per enamorar-se, ara i adés, d'una o altra obra. Per tot això, encara fou més gran regal, quan fa cosa d'un any, el Museu de Montserrat va fer partícip l'obra de mon pare i mon avi en aquest escenari en forma d'una exposició temporal; una capella enmig de la catedral. Com deia el Pare Abat de Montserrat en la inauguració, era el primer cop que les sales d'exposicions temporals acollien conjuntament una mostra d'un pare i un fill. I amb la particularitat que són dos artistes de la fotografia. Artistes, sí. Perquè la fotografia pot ser un art. Agraeixo la cura de la feina d'en Josep C. Laplana, d'en Raül Maigí i



tota la resta que van fer possible l'exposició. En una bona safata van saber temptar els visitants a descobrir-la. Perquè darrere cada fotografia –si bé es pot explicar la història, la tècnica o la intenció– hi ha el pretext per trobar-hi allò que ens és particular i ben nostre. Perquè tots som artistes. I som nosaltres els que acabem l'obra en fer la darrera pinzellada al magí. Dins el Monestir de Santa Caterina del Sinaí hi ha una botigueta on venen reproduccions en forma d'icones. Si més no, nosaltres sí que en vam poder adquirir una de la Santa Caterina catalana. Ara és al menjador de casa.

Exposicions a casa

La força d'una idea. Elisa Arimany

Espai d'Art Pere Pruna
17 de febrer – 11 de juny de 2017



Elisa Arimany. De la fragilitat del record

Txema omero Mart nez

Director del Museu d'Art de Cerdanyola

Quan les persones desapareixen són els records els que romanen. Però, de vegades, els records marxen abans que les persones. En aquest sentit l'Elisa juga amb avantatge, perquè els artistes van escampant bocins de la seva ànima al llarg de la vida, i pel fet que les obres de l'Elisa estan fetes de pedra, ferro, fang, paper i emocions... i les emocions són difícils d'oblidar.

L'Elisa Arimany va néixer a Sant Vicenç de Castellet, al peu de Montserrat. Durant més de cinquanta anys ha viscut i ha establert el seu taller de ceràmica i escultura a Cerdanyola del Vallès. Es va formar a l'Escola Massana de Barcelona, tot i que es tracta, en essència, d'una artista autodidacta. La figura paterna, el món de la construcció i l'univers de llibres i dibuixos que el seu pare aplegà durant la convalescència de la seva mare marcaren aquests anys de joventut. La natura, el treball dels materials i el significat metafòric de les formes anaren definint una carrera a la qual es dedicà després de la seva maternitat i la criança dels fills. Elisa Arimany ha treballat durant dècades a cavall entre els seus estudis de Miami i el Vallès.

De jove va experimentar amb la ceràmica i les escultures de petit format que, a principis de la dècada dels noranta, va transformar en grans estructures de ferro. En el camp de la ceràmica també ha realitzat obres públiques importants, com ara murals per a hospitals, esglésies, pavellons esportius, edificis institucionals i escoles, a Miami, Bilbao, Lleida, Barcelona, Basauri, Sant Cugat del Vallès i Cerdanyola del Vallès. Les seves escultures es troben actualment repartides per museus i col·leccions privades d'arreu del món. Ha instal·lat escultures de grans dimensions a Chicago, Miami, Nova York o Atlanta, i a diferents indrets del nostre país: Barcelona, Cerdanyola, Terrassa, Montornès del Vallès, entre d'altres ciutats. Ha participat en nombroses exposicions col·lectives i ha realitzat diverses mostres i instal·lacions individuals i antològiques. La seva obra ha estat exposada a bastament per Espanya, França, Holanda, Argentina i Estats Units.

La seva obra es caracteritza per la valoració dels materials, per la geometria del disseny i per la seva vocació de dotar de sentit simbòlic els seus treballs. Malgrat que les seves escultures se sotmeten a les lleis de la geometria, són fragments d'una sensibilitat immensa i exquisida. Al llarg dels anys, la seva evolució ha estat constant, de la figuració a la geometria abstracta, i lineal, mitjançant el diàleg entre l'orgànic i el geomètric i, posteriorment, en la convergència entre la



geometria i l'espai. És en aquest camí que s'ha anat traçant el vessant minimalista de la seva escultura, més aviat en la seva concepció que no pas en les formes. Elisa conjuga materials aparentment contradictoris, pedra i metall, paper i fang, amb un equilibri entre la monumentalitat i la humanitat, i aconsegueix, paradoxalment, conferir al fred metall la capacitat d'acariciar.

Una de les constants que apareix al llarg de la seva trajectòria és la monumentalitat i el treball en grans dimensions. L'artista combina les línies rectes i la verticalitat, dotant l'escultura d'una sensació de moviment, amb ritme, dinamisme i asimetria que, tanmateix, esdevé una recerca de l'equilibri. Existeix una dualitat entre la llum i l'ombra, entre sòlid i transparent, entre siluetes definides i retallades amb precisió i d'altres d'irregulars, entre textures, amb una intuïció innata per a ordenar les formes i construir estructures.

La combinació de materials és una de les característiques més notables, una combinació que no traeix la coherència de la matèria, amb un gran sentit de la intuïció. La pedra, un material que l'envoltava durant la seva infantesa a Sant Vicenç de Castellet, és una de les protagonistes de la seva producció. Aquest element natural es contraposa a la força

del ferro en un equilibri reiterat, o a les textures de la ceràmica, i a la fragilitat del paper fet a mà.

Dins de la iconografia de l'artista apareixen constantment les formes geomètriques dotades d'una iconologia simbòlica. El quadrat és el símbol de la humanitat i la representació dels quatre elements; el cercle és la unió i la perfecció; el triangle, l'espiritualitat. Elisa expressa la seva mirada vers el món que l'envolta i la seva obra està impregnada d'una "dimensió humanista". En les seves paraules: "L'art contemporani ens convida a crear la nostra idea del que vol representar, que no ha de tenir el significat mateix que li vol donar l'artista. Aquest crec que és el repte que afronta l'art avui". Aquesta concepció de l'art allunyada de la mimesi de la natura no exclou la presència d'uns referents simbòlics oberts i compromesos.

Elisa des de Cerdan ola

Elisa Arimany ha viscut i ha treballat a Cerdanyola del Vallès la major part de la seva vida. Durant aquest temps ha esdevingut l'artista cerdanyolenc amb més projecció i reconeixement a nivell internacional, sempre mantenint un estret contacte amb la vida cultural i associativa del poble. Al marge de la seva faceta artística, ha destacat com a impulsora de nombroses activitats culturals i solidàries.

La vinculació de l'Elisa amb el Museu d'Art de Cerdanyola ha estat constant. Ja abans que el MAC esdevingués una realitat va realitzar dues mostres: *Migracions*, als jardins de ca n'Ortadó (Museu d'Història de Cerdanyola), i una antològica a la sala d'exposicions municipal Espai Enric Granados, camp de proves del que esdevindria el museu d'art. Allà també es va organitzar sota la seva empena un "Mystery show" que assentaria les bases de l'exposició solidària de l'Associació





d'Artistes Plàstics, a la qual pertany. Va donar el seu suport durant tot el procés de creació del Museu d'Art de Cerdanyola i va tenir un paper destacat en l'assessorament de la línia contemporània de l'equipament. El 2013 va mostrar una selecció d'escultures al pati del

museu i el 2016 va exposar la seva sèrie de pintures matèriques realitzades amb paper.

A Cerdanyola trobem diverses obres seves: els murals ceràmics de l'Ajuntament i els del pavelló d'esports, i escultures de gran format que s'han convertit en símbols de la vila, com ara *Europa*, situada al Parc Tecnològic del Vallès.

Per a l'Elisa l'art és un fragment de l'ànima, una capacitat d'expressió que fa extensiva a totes les persones, una mostra de la nostra humanitat, i és que, en les seves paraules, "tots som artistes, artista és el que fa el que sap fer, de la millor manera que pot".

Elisa Arimany: una artista autodidacta i compromesa

rancesc Miralles
Comissari de l'exposició



L'exposició d'Elisa Arimany *La for a d'una idea* que avui inaugurarem al Museu de Montserrat no és pròpiament un acte d'homenatge, és un acte de reconeixement. Aquesta diferenciació és important. Un homenatge subratlla el valor d'una persona, que pot ser relatiu, però al qual volem conferir una singularitat. Un acte de reconeixement implica que no hi ha cap dubte del valor de la persona de referència i per tant reconeixem que l'aportació d'aquesta persona ens enriqueix, i per això li manifestem l'agraïment i l'hi reconeixem públicament. L'obra artística d'Elisa Arimany ens és tan familiar als qui la coneixem de fa anys que no acabem de donar-li la importància que té. De manera molt breu, vull destacar tres característiques seves: la seva formació autodidacta i la seva llibertat; la seva vinculació amb els llenguatges d'avantguarda; i el seu tarannà, vinculat a la concepció clàssica de l'art.

Primer. Elisa Arimany és una artista autodidacta, o sigui que no ha freqüentat escoles i acadèmies ni ha treballat en el taller de grans escultors. I, tot i així, arriba a ser una artista de ressò internacional. Aquest fet no és gens freqüent. Les connexions i el currículum d'un artista els acostuma a marcar un marxant, la importància del qual obre i estableix projectes. Mai no es dona la circumstància d'un artista que es mou en el seu entorn, en una ciutat sense cap rellevància cultural i aconsegueix tenir un ampli reconeixement, instal·lant peces en diverses ciutats dels EUA i de Catalunya i participant en mostres col·lectives oficials en diversos països del món. Aquest autoaprenentatge sempre m'ha sorprès; en realitat evidència una força de voluntat fora del comú recolzada amb una obra de gran vàlua.

Segon. En general, els artistes autodidactes es centren en un llenguatge més o menys convencional, en un art realista, en el paisatge o la natura morta... Aquest no és el cas d'Elisa Arimany, que ha sabut descobrir i comprendre que a la gent d'avui se li ha de parlar i comunicar amb el llenguatge de l'avantguarda. Des de l'autoaprenentatge va saber decantar-se envers la forma d'expressió més difícil per fer entendre el missatge que es vol transmetre.

Tercer. He esmentat la idea que tota obra artística és portadora d'un missatge, un concepte avui desprestigiats en molts sectors. I aquí vull subratllar l'entroncament d'Elisa Arimany amb allò més profund de l'art a través de la història. Recordareu que l'art europeu: el clàssic, el romànic, el gòtic, el renaixentista, el barroc... sempre estava vinculat amb fets o idees vigents en la societat de cada moment. Hi havia obres més descriptives, altres eren més documentals; unes evidenciaven fets, altres els aprofundien. Una batalla, els retrats reials, les pugnes entre els déus grecs, la llarga temàtica bíblica i cristiana... Sempre hi havia un tema, un



concepte a comunicar: ens pot captivar una pintura, ens pot atraure una escultura, però més enllà o més endins de les formes hi ha un contingut –unes idees, una filosofia– que l'obra vol comunicar i que li dona sentit.

L'art del segle XX ha rebutjat en bona part el contingut conceptual, social i espiritual de l'obra en general, per dues vies: la del cubisme i la del surrealisme. El cubisme es va centrar a resoldre aspectes tècnics del quadre; el surrealisme arrenca des de l'interior de la persona i es fixa en els somnis,



els desitjos, les imatges i els conceptes que es produeixen de manera més o menys involuntària en el nostre interior. Són vies que s'allunyen per complet del que és la referència clàssica de l'art. I són els dos llenguatges més transitats en el segle XX.

Malgrat això, veiem que certs artistes sí que vinculen la seva obra als conceptes socials i espirituals del moment. Esmento dos exemples, dos dels escultors més importants d'ara, Richard Serra i Anish Kapoor. L'obra d'aquests artistes no és ni explicativa ni esteticista, sinó que es vincula als problemes que té la societat. No és simplement fer per fer formes més o menys boniques, més o menys interessants, o més o menys complexes, sinó que aquestes connecten amb la vida i els sentiments de la gent. Per a mi aquest és el punt més interessant de la trajectòria artística d'Elisa Arimany: la seva obra escultòrica està lligada tota ella a les grans qüestions que té avui la societat. Els problemes, les migracions, la soledat, las creences, és a dir, les dificultats de la contraposició de les persones amb les forces del destí i de l'ànima, de l'esperit. En aquest punt connecta amb els grans artistes de la història. Que l'obra artística –la pintura, l'escultura o el que sigui– no és només un reflex de la societat, sinó que cal que s'hi endinsi.

Per a mi, aquestes tres característiques de l'obra i de la persona d'Elisa Arimany són les claus per poder entendre allò que constitueix l'artista d'obra escultòrica més important de la segona meitat del segle XX a Catalunya.

La idea d'Elisa Arimany ve carregada de força

Josep M. Soler
at de Montserrat

L'exposició que inaugurarem, segons el meu parer, té un títol provocatiu: *La for a d'una idea*. En l'època de la societat líquida, quan sembla que les coses no tenen força sinó que van adaptant-se a tot segons les circumstàncies; i en l'època de la postveritat on allò que compta són les sensacions immediates i passatgeres, les emocions momentànies..., ens trobem amb una exposició que té una idea al darrere i que és una idea amb força. Una exposició i tota una obra artística. Art abstracte contemporani, però no pas fluctuant, volàtil, sinó amb una idea subjacent, una idea plena de força. I amb això –tal com fan notar els especialistes– entronca amb l'art europeu des dels clàssics de Grècia i Roma fins al s. XX quan molts dels artistes deixen aquest contingut expressiu d'una idea o d'un fet, per explorar la subjectivitat o la tècnica plàstica. *La for a d'una idea* és el títol concret d'una escultura de la nos-



tra autora. Però em sembla molt encertat que sigui el títol de tota l'exposició. Perquè en Elisa Arimany trobem que cada obra vehicula una idea, un pensament, una preocupació, una denúncia; en una paraula, un missatge que vol comunicar.

És un missatge de tipus social, de tipus espiritual. Se centra en allò que viuen els nostres contemporanis, en el que els

preocupa, en el que els fa patir, en el que els fa feliços. Se centra en els grans problemes de la societat actual: les migracions que costen tantes vides, els refugiats, la solitud, la relació entre les persones, la dimensió espiritual de l'ésser humà. Elisa Arimany ho reflexiona d'una manera creativa i ho plasma plàsticament en les seves escultures, a través de la combinació de materials, fins dels aparentment contradictoris, amb la qual cosa ens transmet un missatge que es pot transportar a la convivència humana; ens mostra que es pot trobar l'harmonia, la convivència pacífica i constructiva entre uns i altres si sabem respectar la identitat i valorar les qualitats de l'altre, així podem fer, com fa ella, que el metall fred o la pedra rugosa siguin capaços d'acaronar, tal com ha escrit Txema Romero, i això sense descurar, per exemple, la fragilitat del paper o el deixar-se modelar del fang. Ho dic metafòricament per expressar la pluralitat de les persones i de les idees i la seva capacitat d'harmonitzar-se, de conivire d'una manera positiva.

Avui, doncs, no sols inaugurarem una exposició plàsticament bonica i expressiva, carregada de força, d'una artista veïna de Montserrat per naixement i a la qual les roques de la nostra muntanya la van impressionar fortament en la seva infantesa. No sols inaugurarem això. Sinó també una exposició que sintonitza plenament amb els principis i valors de Montserrat arrelats en l'Evangeli i en el missatge que voldríem transmetre als nostres visitants i, més en general, a tots els qui entren en contacte amb nosaltres d'una manera o d'una altra. Són uns principis que parteixen de la dimensió espiritual de la persona i que es tradueixen en un humanisme que promou la dignitat de cada home i cada dona i una convivència constructiva a través del diàleg respectuós, del com-

promís democràtic, de posar l'ésser humà i la seva dignitat al centre de l'existència i, per tant, al centre de l'economia i de la política. Uns valors que ajuden a superar les dificultats interiors i exteriors de la persona.

Elisa Arimany posa l'ésser humà al centre de la seva obra, amb un missatge que reclama atenció, que suscita reflexió, amb un missatge d'harmonia i de tolerància, de llibertat. I ens invita, en contemplar les seves escultures, a deixar-nos interpel·lar, a reflexionar. A no quedar-se passiu, sinó a passar de l'obra artística a la persona humana concreta que tenim al costat, als problemes socials que afecten negativament tanta gent.

Sí. El que contemplem en aquesta mostra és la força d'una idea expressada plàsticament.



Anatomia d'una illa a ulls clucs. Jordi Fulla

8 d'abril – 11 de setembre de 2017
Sala d'exposicions temporals Pere Daura

El món flotant de l'illa de Jordi Fulla

Albert Mercadé
Comissari de l'exposició

Sosté Byung-Chul Han que el coneixement és una pacient expedició cap al silenci. Una via negativa, a contracorrent de la sempre afirmativa i apressada civilització. Un sender recorregut a les palpentes, sense un destí prefabricat. Un trajecte en què s'han embarcat pensadors, eremites, crea-



dors, d'ençà la nit dels temps. N'hi ha que s'hi han aventurat en descens lliure, a través dels cercles el·líptics de l'infern. N'hi ha que s'han decantat per l'ascensió, a la cerca de lluminoses recompenses al cim. D'altres opten pel desplaçament horitzontal, a través de boires i perills de la selva. I n'hi ha que han optat pel descens vertical, en hàbit de miner, esperant trobar vetes aquoses en les profunditats del continent.

Jordi Fulla es va proposar d'emprendre ara fa un any un viatge d'aquesta natura. Trajecte iniciàtic, espiritual, d'escafandrista. Un viatge a la cerca de formes ignotes il·luminadores de l'esperit, en el cor de la tenebra. En aquest trajecte, qui us escriu ha acompanyat l'artista com a lleial confident de viatge. Durant dotze mesos ens hem intercanviat cartes, escrits, aforismes, imatges, pel·lícules, dibuixos; un epistolari irregular i intuïtiu en què hem estirat tots els fils possibles del seu cos artístic: les seves obsessions, els seus anhels, les seves inquietuds pictòriques, filosòfiques i literàries més fondes... Un material calidoscòpic que ha servit al pintor de

sotabosc per a un projecte plàstic de gran risc, profunditat i envergadura.

D'entrada, va ser l'orient. Ens unia la necessitat d'encarar un projecte artístic que busqués resoldre el punt d'intersecció entre orient i occident. Un viatge al Japó de Jordi Fulla, el novembre de 2016, va donar el tret de sortida a aquesta expedició. Era el seu segon viatge a les illes nipones, deu anys després del primer. Jordi Fulla és un artista de carcassa occidental fascinat per la mirada oriental. L'ull d'occidental l'empeny com a artista a calcular, traçar, emular, mesurar, reproduir, cartografiar, omplir, alterar. L'oriental, en canvi, el porta a buidar, suggerir, vaguejar i fusionar-se amb una natura que sempre l'ha meravellat a distància, des del visor. El punt mig entre les dues latituds culturals el troba sovint Jordi Fulla en la cerca i captura dels anomenats mons flotants: indrets indeterminats, sense temps ni espai, que congelen un instant físic –un accident natural, una estranyesa de la natura– en un escenari infinit. És el que ell mateix ha descrit com la cinquena estació de la pintura, una dimensió *hors du temps* que beu tant de la tradició artística zen japonesa –els gravats Ukiyo-e, els jardins de Kyoto, les fotografies d'Hirosi Sugimoto–, com de l'aquiescència d'una branca de l'art occidental: de Vermeer a Magritte, de Klein a Anish Kapoor.





Després van ser les illes. Una estranya fascinació ha empès en diferents moments l'artista a voler captar aquests dispositius flotants: les illes fredes (*icebergs*), i càlides (les volcàniques del Japó); illes humanes (les cabanes de pedra seca) o illes oceàniques (cartografiades a *Islands*). En aquest trajecte, però, hem mirat d'apropar-nos a les illes de l'esperit, les illes com a font de coneixement i misteri que poblen els imaginaris tant d'occident –de l'illa *Utopia* de Thomas More a l'illa dels morts de Böcklin– com d'orient –dels gravats de Hokusai als films de Kaneto Shindo. L'illa com a esquer o parany per a emprendre el nostre viatge, i deixar fluir tot allò que elles ens han volgut bonament dictar. Cossos ambigus que aconseguen atrapar una sensació en l'instant màxim d'espontaneïtat natural. Aquest punt de tensió entre artifici i natura, entre foscor i llum, entre realitat i abstracció, és una de les constants en el treball de Jordi Fulla que en aquest projecte ha mirat d'eixamplar en la seva màxima expressió.

I, finalment, la nit. Tot creient, tot místic a la recerca de l'inefable sap, com l'artista, que per a la il·luminació cal emprendre un trajecte costerut, plegat de perills i ombres. Sap que el camí sense fosca no és mai un camí de fiar. Jordi Fulla ha emprès aquest viatge en un estat –no sempre voluntari– d'encegament. Un ardu camí a les palpentes, que ha avesat la seva mirada per a l'encontre amb les formes insondables que poblen tot descens espiritual: formes ignotes, ambigües, estranyes, insòlites i, per tant, terribles, tal i com Rilke definia la bellesa en la contemplació de l'àngel, o T. S. Eliot en la descripció de la terra erma d'una Anglaterra devastada per la Primera Guerra Mundial. El camí de la bellesa no és un camí melós com ens ven el nostre món tecnocràtic. La bellesa profunda sempre té un substrat tràgic que cal tenir la valentia d'encarar i comunicar. Aquesta noble tragèdia, en forma d'illes, tòtems, volcans, meteorits, budes o mars interiors, és la que amb tot impuls i dedicació en Jordi Fulla ha temptat de caçar, a ulls clucs.





Una illa gens aïllada que empeny cap a més enllà

Josep M. Soler
at de Montserrat

Jordi Fulla ens presenta l'*Anatomia d'una illa a ulls clucs*. Ho fa en aquesta altra "illa" de conglomerat dipositat entre el Bages, l'Anoia i el Baix Llobregat que és la nostra muntanya. Sí, Montserrat és, en cert sentit, una "illa", perquè es totalment diferent de les muntanyes i el paisatge que l'envolten. A més, moltes vegades apareix com una illa, o un vaixell, enmig d'un mar de boira. Això per no dir que tots els còdols que formen el conglomerat de la muntanya varen venir enllà dels temps de l'anomenat continent balear del qual resten les illes actuals.

Si, segons el comissari Albert Mercadé, Jordi Fulla, entre altres coses, presenta les cabanes de pedra seca com a "illes humanes", també podem aplicar el concepte d'illa a la nostra muntanya.

Montserrat, amb microclimes variats, és idealment una illa de moltes dimensions; de moltes dimensions físiques i de moltes dimensions espirituals, plena de cingles, de coves, de conductes subterranis d'aigua, de turons amb formes curioses als quals la imaginació popular ha donat uns noms ben apropiats. Amb la seva sola presència, Montserrat ens mostra que és un conglomerat, no uns còdols aïllats i insignificants en la seva mesura física. És pel fet que uns còdols s'hagin unit a uns altres que tenim una realitat significativa, plena de simbolismes i de realitats, en els seus 10 km. de llargada, 5 d'amplada, amb la seva alçada de 1.236 m i un perímetre de 25 km. La unió de petites realitats diverses ha

fet possible una gran realitat. El vent, l'aigua i el fred han treballat el conglomerat i li han donat aquestes formes que avui contemplem. La llum, la penombra i la fosca li atorguen una fascinació rica i peculiar, canviant segons les hores, els dies i les estacions. I això que es dona en la nostra muntanya és una metàfora del que es dona entre les persones quan s'uneixen i interactuen.

Aquesta illa de Montserrat és plena, també, des de fa segles, de vivència espiritual i estètica, de vivència religiosa, de vivència cristiana. Pels seus camins s'han endinsant monjos, ermitans, pensadors, artistes, literats, homes i dones d'arreu en recerca espiritual, buscant un camí cap al silenci, cap a l'interior d'ells mateixos, cap a la llum; de vegades ho han fet enmig de la boira, tan típica a Montserrat, una boira que amaga i revela alhora. I no sols enmig de la boira exterior sinó també de la boira interior que arriba fins a no deixar veure res. Pel que he pogut comprendre, el que Jordi Fulla ens proposa amb la seva instal·lació és recórrer un itinerari d'aquest tipus, que cal seguir en silenci i amb la ment oberta, deixant que el que capten els ulls toqui l'interior del qui mira, del qui cerca.

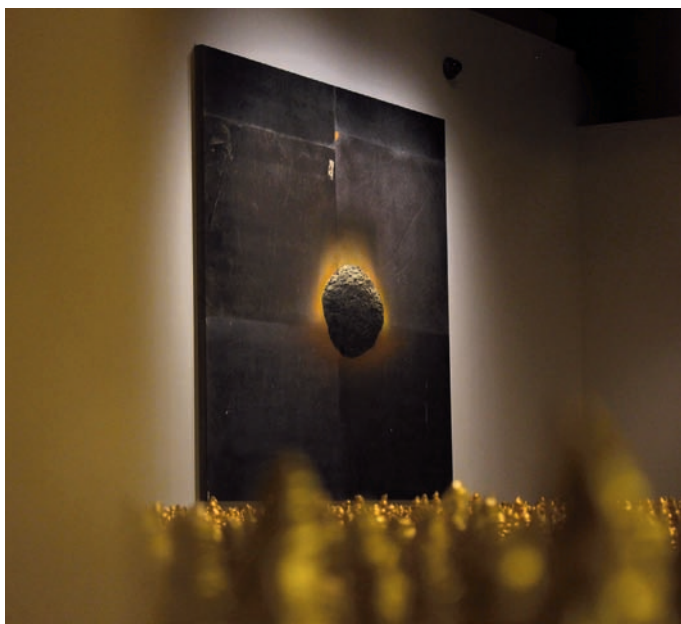
L'illa de pedres que és Montserrat invita a mirar amunt, invita a la dimensió espiritual, a la transcendència. Els monjos,



que en som els habitants, volem establir contactes i diàlegs enriquidors.

Avui ens trobem en diàleg amb el projecte ideat per Jordi Fulla, que està fascinat per les illes i pel seu misteri; és un projecte que, com diu el comissari de la mostra, té molt de "viatge iniciàtic". L'"Anatomia de l'illa" de Fulla i l'illa rocosa de Montserrat, tan impactant i tan plena d'història i de llegenda, es troben, interactuen i inviten l'espectador a recórrer un itinerari interior.

Una illa no necessàriament és un lloc desconnectat d'altres realitats. Sol ser un lloc atraient per moltes raons. L'"Anatomia d'una illa" de Jordi Fulla no ens ofereix una realitat



desconnectada, sense relació. Al contrari, és una realitat interconnectada, una relació estètica, un camí de bellesa, un viatge espiritual. El contemplem, no pas "a ulls clucs" sinó amb els ulls ben oberts per captar-ne el missatge, en recerca de la llum veritable per no quedar-nos amb la fosca o amb lluïssors buides i efímeres. Després ja tornarem a aclucar els ulls per meditar.

El conglomerat montserratí, fet de còdols individuals, amb el santuari marià que estotja, ens ensenya que, tot i que de vegades ho sembla, els homes –com deia Thomas Merton– no són illes. Necessitem algú que ens miri i que ens ajudi a realitzar-nos. Tots tenim necessitat dels altres per créixer, per aprendre, per deixar-nos impactar i enriquir pel seu pensament. I per poder estimar, comprendre, perdonar. Per això el llibre bíblic del Gènesi diu que no és bo que la persona humana estigui sola (cf. Gn 2, 8). Thomas Merton mateix, a propòsit del no ser illes, escrivia: "El fruit del meu treball no

és meu, perquè joestic preparant el camí per a les realitzacions d'altres" (*Els homes no són illes*).

El fruit del treball de Jordi Fulla tampoc no és totalment seu, ajuda a preparar el camí als altres, amb les qüestions que els planteja, els temes que els insinua, les formes que els proposa. I així ens ajuda a obrir camins cap a altres illes, cap a altres realitats, cap a altres persones, en recerca de la llum.

Ambaixades i ambaixadors

Fenêtres sur cours.

Peintures du 16e au 20e. siècle

Tolosa de Llenguadoc, Musée des Augustins,
10 de desembre de 2016 – 17 d'abril de 2017.

Comissari: Axel Hémerly

El Museu de Tolosa és molt remarcable per la seva col·lecció d'escultura romànica i gòtica, i també per la pintura francesa del XIX, aquella de què parlaven tant i reproduïen les revistes de l'època i que guanyaven premis als *Salons*, però que en ser arraconada per les poderoses avantguardes, és ben difícil de veure en els museus. L'octubre de 2015 vam tenir notícies pel director del Musée de Beaux-Arts de Toulouse del projecte que estava gestant, centrat en el significat simbòlic i social dels patis interiors, principalment domèstics. Els exemples triats van des del gòtic al contemporani. El Museu de Montserrat hi ha col·laborat amb el préstec d'*El pati blau*, 1891, de Santiago Rusiñol (oli sobre tela, 112 x 79 cm), de la donació Josep Sala Ardiz. El director del museu de Tolosa i comissari de l'exposició, Sr. Axel Hémerly, ha destacat el nostre Rusiñol convertint-lo en imatge emblemàtica de l'exposició i portada del bon catàleg que han editat, un detall que ens va sorprendre i que és molt d'agrair.



Ramon Casas. *La modernidad anhelada*

CaixaForum Madrid. 9 de març – 11 de juny de 2017
Comissaris: Ignasi Domènech i Francesc Quílez

L'any Ramon Casas encara cueja a Madrid. Nosaltres ja l'hem tancat feliçment, però el quadre del nostre museu *Jove decadent* o *Després del ball* que vam prestar per a l'exposició de Maricel de Sitges s'exhibeix al CaixaForum de Madrid. El trobem a faltar, però esperem que retornarà aviat i sense



dany, després d'haver complert l'objectiu que tenen els nostres préstecs, de ser ambaixadors de cultura i amistat amb tothom.

Jassans. *La Grècia imaginada*

Museu Europeu d'Art Modern. Barcelona.
17 de febrer – 2 d'abril de 2017
Comissaris: Jorge Egea i Adrián Arnau

L'exposició de Jassans que vam produir al MDM la tardor de 2016 ha recalat a Barcelona amb algunes variacions. Cal tenir present l'arrelament de l'escultor a la capital catalana, on va residir la major part



de la vida, i l'allau de deixebles que va tenir a la Universitat de Barcelona en la seva llarga trajectòria docent. El Museu de Montserrat hi ha col·laborat amb el préstec de les obres següents: *La nena de les trenes* (1966), donació de l'autor; *Retrat del Dr. Lluís Fullat Aragonès* (1970) i *Maira* (1984), donació d'Octavi Fullat; i el dibuix de Rebull *Sant Sopar* (1972) en què va retratar els operaris del seu taller entre els quals es troba l'escultor Jassans. En el seu àmbit, Jassans és un escultor de primera.

Santiago Rusiñol. *Jardins d'Espanya*

Museu del Modernisme de Barcelona,
23 de març – 9 de juliol de 2017
Comissària: Mercedes Palau-Ribes O'Callaghan.

L'estiu de 2016 el Sr. Fernando Pinós i la nova directora del Museu del Modernisme Català, Gema Losa Reverté, van venir al Museu de Montserrat perquè volien organitzar una exposició sobre Santiago Rusiñol i ens demanaven una substancial col·laboració. En la conversa va sortir que un tema de l'obra de Rusiñol que caldria analitzar, estudiar amb pro-



fundit i reivindicar era la creació del tema rusinyolesc dels *Jardins d'Espanya*, vituperat per la crítica d'art noucentista a causa de l'obstinada repetició del tema per l'autor. Tanmateix, l'encís poètic dels jardins, senzills, místics o majestuosos, es troba ja molt viu en l'època modernista més creativa del pintor, relacionat amb el simbolisme internacional que es respirava a Europa, sobretot a París i a Brussel·les, i que encara no havia arribat a Barcelona, talment que la progressia local va trobar que els jardins de Rusiñol eren burgesos i reaccionaris. Un de tants exemples de miopia local. Al Sr. Pinós li va agradar aquest plantejament i allà mateix vam decidir el tema de l'exposició. Vaig declinar la proposta de co-

missariar-la i vaig proposar el nom de la meua col·laboradora Mercedes Palau-Ribes qui, a més de conèixer perfectament aquesta problemàtica, té bones connexions amb molts col·leccionistes de Rusiñol de Barcelona. Em vaig comprometre a prestar per a aquesta exposició els quadres pertinents que tenim al Museu de Montserrat: *Claustre de Tarragona*, 1897, donació Montserrat Carreras Jané, i *Font del Generalife. Granada. 1898*. Tots dos quadres van formar part de la primera exposició *Jardins d'Espagne*, de 1899, a la Sala Bing de París.

El catàleg, preparat per Mercedes Palau-Ribes, amb articles de Francesc Fontbona, Margarita Casacuberta i Josep de C. Laplana, reproduïx en color alguns quadres inclosos a l'àlbum *Jardines de España*, Barcelona, 1903, mai vistos fins ara. La presentació d'aquest catàleg es va fer el 16 de maig al Museu del Modernisme, al carrer Balmes de Barcelona. (JdCL)

Templers. Guerra i religió a l'Europa de les Croades

Museu d'Història de Catalunya,
31 de març – 23 de juliol de 2017
Comissari: Ramon Sarobe

Quan començaven a projectar aquesta exposició sobre els templers, l'equip d'estudiosos, comandat pel medievalista Ramon Sarobe, que la preparava va venir al Museu de Montserrat a mirar de prop el fresc transportat sobre taula *Entrenament d'armes d'un hospitaler amb el seu escuder*, 109 x 100 cm, que posseeix el nostre Museu des de 1990 per donació



de Xavier Busquets. Ens van explicar la importància que tenia aquesta obra en el context de l'exposició ja que, en el cas dels templers, la documentació visual és de bon tros molt més escassa que l'escripta. La nostra obra és un fragment de les grans pintures murals del segle XIII de l'església de Sant Fructuós

de Bierge. Amb motiu d'aquesta exposició ha estat editat un catàleg ben documentat històricament deixant de banda la infaliteratura que corre sobre aquest tema.

Sargent: The Watercolours

Londres, Dulwich Picture Gallery,
21 de juny – 8 d'octubre de 2017.
Comissaris: Richard Ormond i Elaine Kilmurray.

Aquesta exposició de la Dulwich Gallery de Londres aplega la més nombrosa quantitat d'aquarel·les de John Singer Sargent, pintor i aquarel·lista de màxima importància en el canvi de segle, del XIX al XX. L'exposició està orientada i conduïda per Richard Ormond, nebot nét de Sargent, i per Elaine Kilmurray, ambdós autors del catàleg raonat de l'artista. Elaine ens va redactar la monografia de la nosta aquarel·la per al catàleg de l'exposició que vam fer al BBVA a Madrid, el 2008. En aquella ocasió, Elaine va descobrir que la nostra *Dama de l'ombrel·la*, 53 x 40 cm, era un retrat de



**DULWICH
PICTURE
GALLERY**
200 YEARS OF
REDISCOVERY

The Chair of the Board of Trustees and The Sackler Director have great pleasure in inviting you and a guest to the opening of

Sargent: The Watercolours

Tuesday 20 June 2017
5.30pm – 7pm: VIP Lender Reception in the Dulwich Pavilion and Exhibition Preview
7pm – 9pm: Opening Reception

RSVP by Friday 2 June 2017 to Rosie Fenlon
r.fenlon@dulwichpicturegallery.org.uk / 020 8299 8726
Please advise if you have any special dietary requirements

SUPPORTED BY

Friends of Dulwich
Picture Gallery

TERRA
FOUNDATION FOR AMERICAN ART

Official Fine Print
Partner
MYLANDS

*Images used in this program are reproduced with the permission of the artist's estate. © 2017. All Rights Reserved. No part of this program may be reproduced without the written permission of the publisher. All rights reserved.

Rose-Marie Ormond, filla de Violet, la germana de l'artista, i és datable el 1911. El gran donant del Museu de Montserrat, el Sr. Josep Sala Ardiz, va adquirir aquesta aquarel·la per mitjà de la Sala Parés de Barcelona a Àngel Barrios, hereu d'Antonio Barrios, primer propietari des de 1912 i al qual està dedicada l'obra. Estem molt contents perquè la Dulwich Gallery hagi destacat la nostra aquarel·la i l'hagi feta servir per a la invitació oficial de la inauguració del 20 de juny. Si aneu a Londres aquest estiu no us la perdeu perquè és única i de primera categoria.

El MDM restaura

La tercera taula del *Martiri de Sant Blai*, de Pere Vall

Al seu dia us vam informar que havíem rebut una donació fantàstica que consistia en tres taules integrants d'un retaule dedicat a Sant Blai (*El Propileu* 15, 2014, p. 25), que el pintor trescentista Pere Vall va fer per a la Parroquial de Cardona el 1408.

D'aquestes tres taules, cada any n'hem restaurat una i aquest any ha tocat de netejar i rehabilitar la tercera de la sèrie, que representa la decapitació de les set noies que es van fer cristianes per la predicació de



Sant Blai i que el van acompanyar fins al martiri. Tota restauració de pintura gòtica és un afer delicat, tant a causa del suport de fusta, sovint atacat de xilòfags, subjecte a les naturals clivelles de la taula amb el transcurs dels segles, com per les pèrdues de pintura i del full d'or. La restauració ha corregut a càrrec de la Montse Puchades, de Montart Restorer.

Una taula de Santa Magdalena penitent

La mateixa Montse Puchades ha restaurat un quadre que ornamenta una sala de recepció de l'interior del monestir que s'estava perdent, segurament a causa d'estar expo-

sada a fonts de calor. Es tracta d'una taula (47,5 x 33 cm) que representa una Santa Magdalena penitent, còpia d'un original de Jean Cousin el jove (1522-1594). Aquest quadre prové de la donació Pere Sensat de 1989 i el tenim registrat amb el número 201.131. La restauració ha consistit a pal·liar les pèrdues cromàtiques causades per les dilatacions no controlades.



Crist d'ivori de l'altar major de la basílica

El Crist d'ivori que presideix l'altar major de Montserrat des dels anys vint del segle passat no havia estat mai restaurat. Les circumstàncies van propiciar de fer-ne una neteja i una restauració seriosa. El monestir sempre va considerar aquest Crist com una peça valuósíssima que l'Abat Marcet,





sense plànyer esforços econòmics i legals, va adquirir a Roma amb la notificació que provenia de Florència, ja amb la intenció que presidís l'altar major i la pregària dels monjos. Des d'aleshores ha estat atribuït a diversos autors, primer a Ghiberti i, més tard, Anscarri-Manuel Mundó la va publicar com a obra del gran Miquel Àngel, però els entesos en el Renaixement italià opinen que efectivament es tracta d'una obra magnífica,

possiblement florentina, però uns cent anys posterior, de la primeria del segle XVII, a l'avantsala del barroc, bé que amb el virtuosisme i l'il·lusionisme manierista. Amb tot, no manquen opinions autoritzades que connecten aquesta figura amb el Quattrocento florentí tardà.

El procés de restauració va ser confiat a Voravit Roonthiva, habitual restaurador del MDM. Ha estat una feina enormement delicada. Ha calgut desmuntar totes les peces que conformaven l'escultura i eliminar restes d'adhesius anteriors. Un cop acabada la neteja acurada de totes les peces, va començar la tasca de reintegració. Aquesta feina ha exigut una precisió de rellotger, sobretot en les parts més delicades com són la corona d'espines, els dits i el faldar. Mentre Voravit feia aquest treball, tots ens adonàvem de la qualitat extraordinària de la peça. L'anatomia és perfecta i el treball de l'entallador és admirable. Ha reeixit a fer aflorar a l'epidermis el sistema arterial. El tractament dels cabells i de la barba és d'una finesa extrema, obra sens dubte d'un autor de primera categoria.

Finalment, Manel Capdevila ha restaurat la creu, obra del seu avi, realitzada el 1959 en planxa d'or i pedres semiprecioses, lleument malmesa. Ha calgut desmuntar totes les peces, redreçar-les. La feina més delicada ha consistit en la fixació i col·locació de la figura d'ivori a la creu d'orfebreria. Tot ha estat realitzat amb dedicació amatent i altament professional. Hem aprofitat l'ocasió per fer-ne un reportatge fotogràfic de gran qualitat per Dani Rovira.



Mare de Déu del Roser

Aquesta talla barroca policromada i estofada de la Mare de Déu del Roser (92 x 60 x 26 cm) que va arribar a Montserrat amb la donació Sensat l'any 1989 i registrada amb el número 100.412, des de la primeria ha estat col·locada a la planta noble de l'interior del monestir, i a causa de la climatització ha tingut importants desperfectes a la policromia. Com que és un lloc visitat pels convidats il·lustres del monestir s'ha imposat la necessitat de restaurar aquesta talla catalana d'autor anònim. La tasca ha estat confiada a la restauradora Montserrat Puchades i ha consistit fonamentalment a netejar de pols i adhesius tota la imatge, consolidar-ne les parts bufades i restituir la policromia caiguda. És una peça simpàtica i vistosa, tot i que es manté en un nivell popular.



El llibre de registre. Les últimes donacions

Natan a terra en pijama de ratlles,
de Daniel Enkaoua

En acabar l'exposició *Muntanya humana* al MDM, l'octubre de 2016, Daniel Enkaoua ens va prometre un dels seus millors quadres que en aquell moment no tenia a la seva disposició perquè el guardava al seu taller de Tel Aviv. Com a record ens va deixar un quadret petit, *La montagne* (2008), representació de Montserrat de la qual ja vam donar notícia i vam reproduir en *El Propileu* anterior.

Daniel Enkaoua s'ho va pensar molt i va voler ser present al nostre museu amb un quadre de la temàtica que ell més estima, la seva família. Enkaoua és un pintor que ven força la seva producció i la tria d'un quadre de mesures generoses, del tema escollit i admirable per la tècnica, tan particular seva, va ser difícil i l'artista va pensar en el *Natan a terra en pijama de ratlles* (2016), oli sobre tela de 148 x 189 cm. Va



arribar a Montserrat, procedent de Tel Aviv, el 28 de desembre de 2016. Nosaltres només l'havíem vist en fotografies, però, quan va arribar, vam quedar bocabadats perquè, efectivament, era una obra cimera del pintor, d'un vigor i una tendresa extraordinaris. El model és un dels seus fills. De seguida el vam penjar a l'exposició permanent del museu, on el podreu veure d'ara endavant.

Numen, de Jaume Ribas

També Jaume Ribas, després d'acabar la seva exposició el 19 de març passat, ha volgut restar present al nostre museu amb un quadre definitori del seu art minimalista i eminentment espiritual. Porta el títol de *Numen*, 2016 (171 x 176 cm). El quadre és profundament silenciós i fins i tot una mica tràgic, convida a la introspecció més profunda. Et fa submergir en un color fosc indefinit que a mesura que baixa esdevé un color vi, acollidor i amable. El quadre comporta un joc d'equilibris estructurals en què integra un gris igualment indefinit i emmarca el conjunt amb un lineat vibrant que creua la superfície arquitectònicament. En resum, un quadre que demana temps i que suscita contemplació amb fondària.

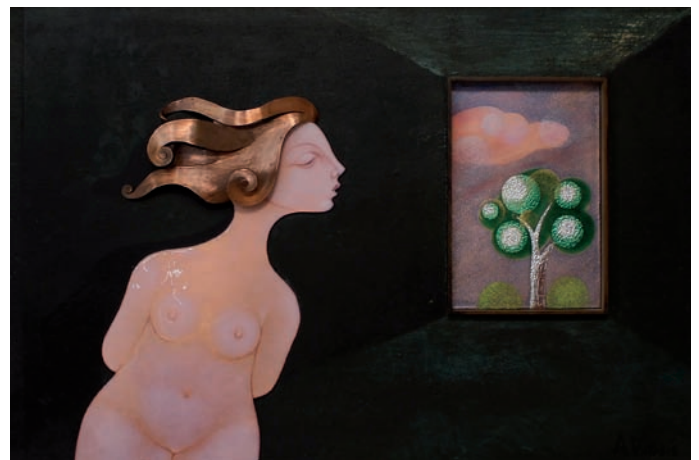


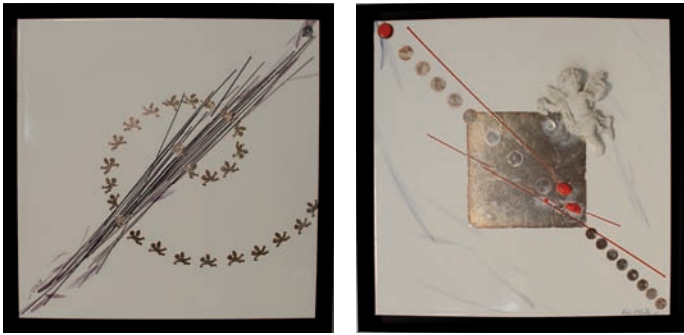
Tres esmalts d'Andreu Vilasís i Núria López-Ribalta

Andreu Vilasís és un artista mestre de mestres en l'ofici d'esmaltador. Ha estat professor d'esmalt a l'Escola Llotja des de 1970 fins la seva jubilació. No hi ha dubte que en la seva professió és qui millor coneix l'ofici i la tècnica. Quan l'amic Josep Bracons ens va assabentar que Andreu Vilasís i la seva alumna, actualment professora a Llotja, Núria López-Ribalta, volien fer donació d'unes obres seves al MDM ho vam considerar una excel·lent notícia. El 5 de maig van venir tots dos a portar les seves obres i van suggerir que amb els esmalts de Montserrat Mainar i els que ells ens donaven creéssim un racó del museu



dedicat als esmalts. És una idea que tindrem present. L'obra d'Andreu Vilasís es titula *Guipant*, 1998, esmalt al foc sobre coure (36 x 24 cm), és una composició molt lírica i amb un accent oníric. Les de Núria López-Ribalta es titulen *Secció urea I* i *Secció urea II*, esmalt al foc sobre acer i fil de vidre (25 x 25 cm.), i pertanyen a una mateixa sèrie començada a Erfurt i acabada a Barcelona l'any 2015. Núria juga amb els àngels i en *Secció urea II* fa que un angelet entremaliat vulgui sortir del quadre. És una broma de l'artista.





Una obra de Gustavo Torner donada pel professor Del Olmo

El professor Gregorio Del Olmo, catedràtic emèrit de llengües semítiques de la Universitat de Barcelona, al llarg de la seva vida ha tingut contactes amb el Museu de Montserrat i amb l'Scriptorium Biblicum et Orientale dels biblistes de Montserrat. En una visita recent al MDM el Dr. Del Olmo va descobrir que a més de l'arqueologia i de l'art antic estàvem interessats per l'art contemporani i va pensar en nosaltres per donar destinació a una escultura de Gustavo Torner titulada *I Múltiple*, 1995, (30 x 14 x 14 cm.) amb què havia estat obsequiat per la Fundació March de Madrid. Gustavo Torner va ser un dels pioners de l'art abstracte a la península ibèrica i, juntament amb Fernando Zóbel i Gerardo Rueda, va ser fundador del Museo de Arte Abstracto de Cuenca i integrant de l'anomenada "escuela conquense" i forma part de la nòmina d'artistes que lluitaren per introduir nous aires a l'ambient enarrit i tancat de la postguerra espanyola. Hem ingressat aquesta obra al llibre de registre el 16 de maig amb el número 100. 898.

Institut Art i Espiritualitat Sean Scully

L'Institut Art i Espiritualitat Sean Scully continua la seva tasca d'escampar els ideals i valors d'un art obert a la transcendència i de crear ambient perquè molts copsin aquests valors i sàpiguen fruir amb un art substancial com el de Sean Scully.

Com haureu pogut notar, Bernat Puigdollers, que treballa amb nosaltres al Museu de Montserrat, m'ha pres bastant el relleu i actualment és ell qui publica les entrades del blog de

l'Institut, tot i que jo col·laboro amb ell i encara no m'he retirat. Amb el temps pensem de publicar un llibret que aplegui aquests articles en tres apartats: estètica, monogràfic d'artistes i Art d'Església. Val a dir que estem de feina fins dalt de tot i els bons propòsits marxen més lentament del que voldríem, però els mantenim i es van fent realitat. Bernat Puigdollers va començar a publicar articles al nostre blog el mes de novembre. Primer va treballar, a través d'una sèrie de tres articles, la figura i l'obra de l'escultor Jorge Oteiza, primer des d'una perspectiva general i concretant-la es-



pecialment en la seva obra més emblemàtica, el Santuari d'Arantzazu. D'Oteiza podem remarcar la seva personal filosofia del buit, que és un dels valors que el nostre Institut estima més.

La Capella de la Reconciliació de Berlín té un caràcter emblemàtic com a lloc de trobada de cristians de diverses confessions i de no cristians. L'antiga església, migpartida pel mur de Berlín, ha estat reconstruïda amb elements d'enderroc i ha esdevingut un monument i un símbol de la voluntat de tirar endavant des de l'amical reconciliació que abans semblava impossible. A més del culte, hi fan activitats culturals en aquest sentit, per això el nostre Institut hi té simpatia.

Vaig publicar l'article, el tercer d'una sèrie anterior sobre la mística dels pioners de l'art abstracte, dedicat a Malèvitx, un artista clau en el desplegament de l'art abstracte, que bascula entre l'ateisme i la mística en el context revolucionari del naixement de la URSS.

Una altra aportació important de Bernat Puigdollers ha estat la presentació de la persona i de l'obra de Pierre Soulages, un artista que també considerem dels nostres. Primer es

presenta l'evolució de l'artista, des de l'informalisme fins a l'*Outrenoir* que representa l'inici d'una nova etapa ben seva fonamentada en la recerca de la llum que desprèn el mateix negre i les ombres provocades amb les incisions o el pas de l'espàtula. El Soulages que més ens interessa és precisament el dels vitralls de Sainte-Foy de Conques, resoltos amb vidres opacs i translúcids, preferentment blancs, que canvien segons la incidència de la llum.

Finalment, Bernat Puigdollers ha fet una sèrie dedicada a l'obra religiosa de Le Corbusier. Primerament veiem l'obra cimera de Notre-Dame de Ronchamp, una obra que va molt més enllà de l'eixut racionalisme que el caracteritzava. Les enormes superfícies de ciment es dobleguen per crear un espai interior en què la llum juga un paper determinant. Externament l'edifici és tan ric de volums que sembla una escultura monumental abstracta al cim de la muntanya, apuntant al cel. L'amistat de Le Corbusier amb el P. Couturier va cristal·litzar en l'obra, també monumental, del convent dominicà de La Tourette. Aquí Le Corbusier reprèn el racionalisme en funció del règim de vida dels usuaris, una comunitat centrada en la pregària i en l'estudi. Els espais són absolutament despullats de tota decoració. Només parlen els volums i la llum. Tot molt racional i molt masculí. Finalment, la sèrie acaba amb el projecte inacabat de l'església de Saint-Pierre-de-Firminy, una església de planta centralitzada i amb graderia descendent mirant l'altar, coronada per un gran cimbori troncocònic de formigó amb forats que deixen passar focus de llum natural i que fan la impressió d'un firmament estelat.

Les activitats programades per l'Institut Art i Espiritualitat els divendres a Santa Cecília han estat fetes d'acord amb el programa dissenyat. No hem hagut de fer variacions de temari ni de calendari, un fet molt meritori que indica la bona amistat i l'interès dels convidats.

Divendres 2 de desembre, dins les activitats de l'Institut Art i Espiritualitat Sean Scully de Santa Cecília de Montserrat, l'artista **Jordi Pericot** va pronunciar una conferència molt interessant per explicar l'art cinètic



i les seves aportacions. En el context del franquisme i el desig de llibertats, Pericot va situar aquest corrent com un intent d'apropar l'art a l'individu. L'artista va subratllar que el cinetisme vol incidir en la funció eminentment social de l'art i en l'estímul del pensament crític, negant l'obra única i promovent aquesta com un procés d'autoria compartida.



El dia 16 de desembre, l'última sessió de l'any 2016 a Santa Cecília de Montserrat, va ser un recital de poesia de **David Jou**. Científic i professor de la UAB, Jou ha basat bona part del seu treball en la conjunció de ciència, fe i poesia. Jou va convidar a reflexionar amb evocacions sobre el solstici d'hivern, la Creació i l'Univers i aspectes vinculats al naixement de Crist i al misteri del Nadal. Els seus poemes desprenen un profund sentit humanista i, en ple Advent, van significar un preàmbul ideal de preparació per a les festes nadalenques.



El concert del jove pianista **Eudald Buch** el propassat 13 de gener va suscitar gran entusiasme entre la cinquantena d'assistents, no solament per la seva evident joventut sinó per la seva solvència a l'hora d'interpretar Bach i Beethoven. Tots teníem

la certesa de trobar-nos davant d'un jove artista amb un futur gloriós, per la seva sensibilitat –podíem veure com la música li sortia de l'ànima– i la seva tècnica depurada.

El 10 de febrer vaig fer una altra lectura comentada sobre la poesia de Sant Joan de la Creu. Vaig analitzar i aclarir el significat de les estrofes de *La noche oscura* i encara d'altres



tres poemes més curts: *La llama de amor viva*, *Aunque es de noche* i *Toda ciencia trascendiendo*. Vaig remarcar el valor de la mística per comprendre allò d'indefinit que amara l'art de debò, que encén la flama de l'amor o del numen i que està més enllà de tot discurs humà. Els poemes van ser llegits per Jordi-Xavier Romero.

El 24 de febrer, **Àlex Susanna**, poeta reconegut i promotor cultural molt actiu a Catalunya, va fer un repàs per alguns poemes seus fent èmfasi en les influències que ha rebut d'altres poetes, músics i artistes, des de les natures mortes del pintor barroc Sánchez Cotán fins a les *Variacions Goldberg*



de Bach, passant per l'arquitectura romànica. Àlex Susanna des de la primeria forma part del consell assessor de l'Institut Art i Espiritualitat i coneix bé els nostres objectius i els nostres mètodes, talment que entre nosaltres s'hi sentia com a casa. Per això ens va fer un recorregut vital seu molt personal, amè i sensible.

El 10 de març, **Oriol Pérez Treviño**, que ja és un *speaker* habitual entre nosaltres, va dirigir una audició musical de la *Missa Solemnis* de Beethoven i ens la va fer assaborir en les seves parts principals. El *Credo, credo...* se'ns va quedar clavats en la ment i en el cor.



El 24 de març el quartet vocal **Ca-tAlinKa** va protagonitzar un recital vibrant i emotiu a Santa Cecília de Montserrat. L'església es va omplir de gom a gom per a aquest concert de música ortodoxa russa i melodies eslaves populars. Els components del grup, Anna Bobrik (soprano), Vera Krasnoperova (mezzosoprano), Josep Camós (tenor) i Daniel Morales (baríton-baix), van saber connectar amb els assistents i comunicar la profunditat de les melodies.



Antoni Clapés és un poeta sensible, que conrea una poesia concisa, breu però substanciosa, que busca l'essencialitat a través del silenci. Partint del record i l'experiència pròpia, reflexiona sobre el temps, la llum i l'espai, temes troncats de la seva obra. El dia 28 d'abril, en la seva intervenció a Santa Cecília de Montserrat, va sintonitzar de seguida amb l'auditori i amb l'entorn de Sean Scully que connecta directament amb el caràcter dels seus poemes.



El divendres 12 de maig el professor de la UB **Albert Soler** va dirigir una sessió meditativa sobre com ens nodreix la literatura al llarg de la nostra vida, de com llegir és una forma de prendre consciència i de diverses experiències de plenitud interior. Soler va llegir fragments dels *Cants d'Abelone*, de Joan Vinyoli; *Fer el cim*, de Jordi Sarsanedas; *Amok*, de Stefan Zweig; *Al far*, de Virginia Woolf i *L'home a la recerca de sentit*, de Víctor E. Frankl. Va ser un moment d'aprofundiment per contrastar els textos amb les vivències pròpies de cadascú. (JdCL)



Cercle d'Amics del MDM

Projecte i realitat

Josep de C. Laplana
 Director del Museu de Montserrat

Pels volts de Nadal se'ns va acudir de crear una nova entitat al voltant del Museu de Montserrat. Sabem que tenim molts amics que ens segueixen per Facebook, Twitter i Instagram, pels blogs i per la pàgina web del MDM, però és un públic molt virtual i eteri. Trobem a faltar persones de carn i ossos i correu electrònic per a compartir informació i projectes, saber quants som i qui som els amics del Museu de Montserrat. La primera dificultat va ser el nom, perquè ja existeix una entitat que es diu Amics de Montserrat. Per no crear confusió vam optar que denominariem la nostra entitat Cercle del MDM. Quan vam obtenir els permisos adients,



vam penjar al web la notícia i de seguida vam obtenir una resposta de trenta persones que de cop van donar-se d'alta. Després vam connectar amb els Amics de Montserrat i en un mes i mig vam arribar gairebé als 700. Ens havíem fixat d'arribar al miler en un any; per tant, aquestes xifres referents només a un trimestre ens van animar a tirar endavant i a esmerçar esforços i recursos. Vam editar un carnet acreditatiu d'un disseny molt atractiu fet per Víctor Oliva, que dóna dret a descomptes en entrades i productes de tema artístic a la botiga del MDM i a participar de les activitats programades exclusivament per als socis del Cercle.

També hem publicat un full desplegable que explica la filosofia del Cercle i les dues maneres de ser-ne membre: els socis normals i els benefactors, que, per mitjà d'una quota a partir de 20 € anuals, sufraguen una restauració o una activitat del Museu. En aquest full expliquem també els nostres projectes de futur sobre el Cercle amb la creació del Club Júnior, que aplega nens i nenes de 9 a 14 anys que tenen inclinació envers l'art o l'arqueologia, i els faríem jugar a ser arqueòlegs, artistes, restauradors o conservadors de museu, utilitzant material facsímil sota el guiatge de monitors espe-



cialitzats, amb la idea que la família sencera participi de les activitats del Cercle.

La secció jove del MDM s'adreça a nois i noies de 15 a 17 anys interessats igualment per l'art, l'arqueologia i els museus. Les seves activitats consistirien en tallers d'informació i els permetríem l'adequada manipulació de materials autèntics de la reserva, també sota el guiatge de personal especialitzat.

A hores d'ara el nombre de socis normals passa una mica dels 800, però els benefactors no arriben a la cinquantena, amb tot, amb les quotes sufragades ja podem començar a restaurar. En primer lloc restaurarem un aram (32,3 x 31,7 cm.) del segle XVII que és una versió invertida d'una adoració dels pastors de Guido Reni que es troba al dipòsit de la Pinacoteca de Brera de Milà. Un cop restaurat, en farem una postal que servirà de felicitació de Nadal i que els benefactors podran obtenir a preu de cost. Si tenim una mica més de capital farem una altra restauració, aquest cop d'un esbós d'un quadre sobre la visita del Príncep de Viana a Montserrat, que té moltes probabilitats de ser obra del pintor Eduardo Rosales; de tota manera, és un quadre molt ben tocat i val la pena restaurar-lo.

El Cercle, com a tal, ja ha fet una activitat corporativa. El passat dissabte 18 de març vaig fer una conferència amb power point sobre la formació, el desenvolupament i els reptes de futur del MDM acompanyada d'una visita gratuïta a la col·lecció. Van assistir-hi una trentena de socis del Cercle. Per a alguns d'ells era el primer contacte personal que tenien amb nosaltres i van descobrir el nostre butlletí, *El Propileu*, que d'ara en endavant rebran puntualment. Per al mes de juny pensem en una altra activitat de la qual ja us informarem. (JdCL)

Coses que passen

El venedor de tapissos de Fortuny surt a la permanent

Des del 10 de gener fins al 18 de maig hem tingut exposat a la permanent l'aquarel·la de Fortuny *El venedor de tapissos* (1870), una obra cabdal d'aquest pintor que no pot ser exposada a la llum com els quadres a l'oli, a causa de la seva



fragilitat. Només surt de la reserva molt de tant en tant o per exposicions temporals de molta envergadura.

Artur Ramon i els seus oients de Catalunya Ràdio visiten el MDM

Artur Ramon, a més de dirigir la galeria familiar, és un estudiós i un comunicador de primera categoria. Habitualment intervé en *El Suplement* de Catalunya Ràdio amb una secció dedicada als temes d'art. En un dels seus programes va parlar de les principals obres del MDM i, en especial, del *Sant Jeroni* de Caravaggio. Més tard, el 16 de febrer passat, una vintena d'oients i els conductors del programa van venir a Montserrat i van visitar el Museu acompanyats de l'Artur Ramon i del P. Laplana.



Curs universitari de guies turístics

Per tercera vegada la Universitat de Girona i l'Abadia de Montserrat organitzen un curs especialitzat de guies de Montserrat. Consta de diverses sessions en setmanes con-

secutives que tracten dels diversos aspectes de Montserrat: el geogràfic, el religiós i el cultural. En aquest darrer àmbit el Museu de Montserrat té particular incidència i va omplir tot el dia 27 de febrer. Al matí el P. Laplana va fer una classe reforçada amb un power point sobre els fons tan diversos i variats del Museu de Montserrat. A la tarda la cinquantena d'alumnes inscrits van visitar el Museu detalladament, guiats per Bernat Puigdollers. Per a Montserrat i per al MDM és molt important que els guies turístics tinguin una bona formació i coneixements de primera mà del tema que han d'explicar.

Maria Jorquera s'incorpora temporalment a l'equip del MDM

La nostra companya Sandra Rosas, que porta la secretaria del MDM, ha agafat la baixa laboral a causa de la seva segona maternitat. Des del 6 d'abril la substitueix Maria Jorquera, que és historiadora de l'art i ha treballat en la difusió del patrimoni del bisbat de Vic i de guia al MNAC. És discreta i amable, però sobretot és un espècimen del gremi museístic, i entre nosaltres es troba com peix en l'aigua.

L'any Puig i Cadafalch

La Dra. Mireia Freixa, que és la comissària de l'any Puig i Cadafalch amb Eduard Riu Barrera, ens va informar sobre la celebració d'un any dedicat a l'arquitecte, restaurador i historiador de l'art romànic Josep Puig i Cadafalch amb motiu del 150 aniversari del seu naixement i el centenari de la seva presidència de la Mancomunitat de Catalunya. L'activitat de Puig i Cadafalch a Montserrat ocupa un capítol ineludible en la vida i obra d'aquest personatge. Fins i tot el Museu de Montserrat es troba allotjat en uns espais que Puig i Cadafalch va construir perquè servissin de restaurant i un altre àmbit, cobert amb unes magnífiques voltes de racó de forn o de casquet quadrangular, que actualment és l'Espai d'Art Pere Pruna i recepció del Museu, Puig i Cadafalch el va fer per als safareigs i estenedors de roba. Per aquest motiu, quan els comissaris van demanar a l'Abat la col·laboració de Montserrat per a aquesta efemèride la resposta va ser entusiasta. Entre els actes de l'any Puig i Cadafalch consta la celebració a Montserrat d'una jornada monogràfica. Per aquests motius Montserrat va voler ser present en l'acte oficial d'obertura, encapçalat pel President de la Generalitat i pel Conseller de Cultura, Santi Vila, al Saló Sant Jordi del Palau de la Generalitat el propassat 13 de març.

Visita de Jaume Plensa

Des de fa molt de temps, anàvem seguint la trajectòria artística de Jaume Plensa. L'any passat, quan vam organitzar el curs d'estiu sobre art i espiritualitat vam pensar de seguida en ell perquè hi fes una conferència. Vam contactar-hi, però per motius d'agenda no va poder acceptar la nostra invitació, tanmateix, a l'instant va manifestar el seu interès per la feina que estem fent i l'orientació que estem donant al Museu i a Santa Cecília de Montserrat. Vam quedar que ens trobaríem més endavant i amb calma. Aquesta trobada es va produir el 14 de març. Plensa, acompanyat de la seva dona Laura, va visitar el Museu i l'exposició de Jaume Ribas. Ens va signar el llibre de



visitants il·lustres del MDM amb un dibuix a doble pàgina i, tot parlant, va sorgir el tema ineludible d'una possible col·laboració de l'artista a Montserrat. Ell guarda un record magnífic de la instal·lació que va fer al 2015 a l'interior de l'església benedictina de San Giorgio a Venècia. Les seves dues grans escultures jugaven un paper extraordinari en aquell ambient sagrat de l'arquitecte Andrea Palladio. Nosaltres ja n'estàvem informats i va resultar que amb Plensa teníem amics comuns a Venècia. La dificultat més important és que les obres més característiques de Plensa són monumentals i no caben a l'espai del Museu, però Montserrat és gran i en podem trobar d'altres. Estem en tractes molt positius amb Plensa i segurament al proper *Propileu* us podrem informar d'una actuació artística a Montserrat de gran envergadura.

Festa de la Mare de Déu de Montserrat

El 27 d'abril, festa patronal de la Mare de Déu de Montserrat, vam celebrar Jornada de portes obertes al Museu de Montserrat, com fem cada any. Vam rebre un miler de visitants, que durant tot el dia van poder fruitar tant de l'exposició permanent com de les temporals.

Nous estudis sobre el nostre Caravaggio

Ja us vam informar a *El Propileu-18*, al juny de l'any passat, sobre la visita que ens va fer la Dra. Rossella Vodret, antiga Soprintendente per il Patrimonio Artistico del Lazio, que actualment dirigeix el projecte europeu *Dentro Caravaggio*.



Crec que era el 31 de març. Ens va explicar en què consistia el projecte. Es tracta d'una anàlisi exhaustiva d'una vintena de "caravaggios" certs i documentats que són a Roma a base de radiografies, raigs X, reflectografies, macrofotos, etc. per

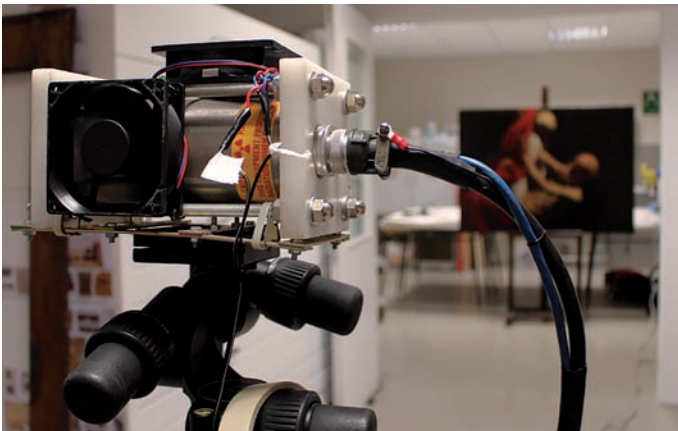
tal de codificar amb criteris d'autenticació la manera de procedir de Caravaggio en la seva trajectòria artística. El nostre *Sant Jeroni penitent* aconsegueix aquests criteris ja que és una obra documentada de l'antiga col·lecció Giustiniani. La Dra. Vodret ens va demanar aquest quadre per a l'exposició que es farà aquest setembre al Palazzo Reale de Milà. En la conversa, ens vam adonar que el 2017 s'acomplia el centenari de l'epopeia d'aquest quadre de Caravaggio que, per primera vegada, deixava Roma per recalar a Montserrat.

El 18 d'abril va tornar a Montserrat la Dra. Vodret amb dos tècnics del seu equip, Claudio Falcucci i Claudia Maura, i els professors de la UB Joan Ramon Triadó i Rosa M. Subirana. Es tractava d'una sessió intensa d'anàlisi exhaustiva del quadre. El centenari del nostre Caravaggio havia estat ja anunciat a la premsa i des del primer moment un grup de periodistes de TV3 i de l'Agència Catalana de Notícies (ACN) ens van acompanyar enregistrant i prenent notes de tot el



que veien. També nosaltres vam veure moltes coses a través de la les macroimatges de la pantalla. Vam poder veure la imprimació de color fosc en què Caravaggio va dreçar a base d'incisions les línies fonamentals del dibuix previ i vam veure encara els tres o quatre *pentimenti* de l'autor mentre pintava la imatge definitiva. La troballa més important va ser la constatació que el quadre conservava la "prima tela", és a dir, que no ha estat mai reentelat ni planxat. Les pinzellades sucoses de Caravaggio en les zones més clares de les carnacions eren evidents i perfectament llegibles. Era emocionant veure i constatar el traç geniüt i precís de l'artista. Vam comprovar encara la veritat que ja havia advertit Roberto Longhi quan el nostre quadre arribà a Milà el 1951, que era "troppo polito" (massa restaurat). Segurament, com es feia als anys 40 i 50 del segle passat, els restauradors havien utilitzat productes massa contundents i s'havien emportat algunes veladures.

Els resultats definitius de l'estudi *Dentro Caravaggio* –amb el nostre *Sant Jeroni* i altres quadres– es donaran a conèixer a la gran exposició sobre el pintor que tindrà lloc aquest any a Milà, on el Caravaggio de Montserrat serà una de les obres destacades.



El Cercle Artístic de Barcelona signa un conveni de col·laboració amb Montserrat

El propassat 15 de maig va pujar a Montserrat la junta directiva del Reial Cercle Artístic de Barcelona per tal de formalitzar un acord de col·laboració amb la Fundació Abadia de Montserrat 2025. Entre les activitats que ofereix Montserrat, com és natural, el Cercle Artístic ha triat de contribuir a patrocinar algunes activitats del Museu i, més concretament, les jornades d'estudi sobre Caravaggio que tenen lloc aquest mes de juny. Vam poder constatar que el Reial Cercle Artístic es troba en un moment d'expansió molt interessant,



impulsat pel seu president, Josep Fèlix Bentz, i la seva junta. Tots suraven entusiasme i connectaven molt bé amb nosaltres ja que ens han seguit a través d'*El Propileu*. Ens van oferir els nous locals que estan reformant a la planta baixa del palau del Cercle, al cèntric carrer dels Arcs, per a futures activitats del MDM a Barcelona. Som conscients que l'art català dels segles XIX i XX no s'explica sense el Cercle Artístic de Barcelona i també nosaltres ens sentirem honorats a col·laborar de la manera que sigui possible en les seves iniciatives. La visita va ser altament positiva i n'estem molt agraïts al president i a la junta directiva.

2x1 al Museu de Montserrat amb el tiquet de l'aparcament

En col·laboració amb el Patronat de la Muntanya de Montserrat, hem engegat una campanya promocional que permet obtenir una entrada gratuïta al Museu per als visitants de Montserrat que vénen en vehicle particular. Presentant el tiquet de l'aparcament a la recepció del Museu, el visitant que compri una entrada en rebrà una altra de gratuïta. Amb aquesta i altres iniciatives pretenem que el visitant del Santuari conegui el Museu i se senti estimulat a entrar-hi.



Bloc de Notes

Jornades d'estudi

Caravaggio a Montserrat

La principal celebració del centenari de l'arribada del *Sant Jeroni penitent* de Caravaggio a Montserrat consisteix en les jornades d'estudi convocades per als dies 2 i 3 de juny a Montserrat. Mentre redactem aquest número d'*El Propileu* estem ben ocupats en l'organització d'aquesta activitat, que esdevé el 7è curs d'estiu del Museu. El coordinador de les jornades



és l'historiador de l'art i antiquari Artur Ramon, que ha reeixit a aplegar els màxims estudiosos especialistes en l'obra del pintor. Hem reunit a Montserrat Silvia Danesi Squarzina, professora emèrita d'Història de l'Art de la Sapienza de Roma; Rossella Vodret, exsuperintendent dels Museus de Roma; Gianni Papi, historiador de l'art, investigador i successor de Roberto Longhi; Ana González Mozo, restauradora del Museo del Prado, i Gonzalo Redín, professor de la Universidad de Alcalá. Al proper *Propileu* dedicarem un bon espai a explicar aquest esdeveniment, que hem preparat amb tanta il·lusió.

Vitrina d'*Ephemera*

Nadales dels repartidors de diaris

Era ja un costum inveterat que els repartidors de diaris, els serenos, els porters, els guàrdies municipals, els fanalers de l'enllumenat públic... arrodonissin els seus sous, habitualment bai-



xos, amb les propines que aconseguien amb les felicitacions nadalenques. Els dos diaris de Barcelona expressen molt gràficament els seus idearis polítics amb una iconografia molt significativa. *La Veu de Catalunya*, un diari de centre-dreta eminentment catalanista, i el *Diario de Barcelona*, que utilitza com a llengua d'expressió el castellà i centra el seu interès gairebé exclusivament en les glòries de la ciutat. Tant els artistes, dissenyadors, com les indústries litogràfiques són

les més habituals en la producció d'aquest tipus d'impresos que feien servir els comerços privats.

Calendaris i agendes

En l'avinentsa del desembre i del canvi d'any ens va semblar escaient de presentar a la vitrina *Ephemera* un petit recull d'impresos referents a calendaris, anuncis de calendaris i agendes dels anys vuitanta del segle XIX fins a la primera dècada del XX. En un ventall cronològic de vint-i-cinc



anys podem veure el canvi de gust des del premodernisme propi de l'Exposició Universal de 1888, al Modernisme i els primers batecs del Noucentisme en uns impresos eminentment populars.

Postals d'Alphonse Mucha i d'Angel Kietszkow

Al final del segle XIX i durant tot el segle XX, molts artistes esmercen el seu art en el disseny de targetes postals. L'edat d'or d'aquestes targetes coincideix amb el modernisme de començament de segle i va estimular una notable afeció sobretot en el gènere femení, a col·leccionar aquest tipus d'impresos i es van crear societats cartòfiles. La Sra. Carreras-Candi en fou una col·leccionista excepcional, que llegà un conjunt de vora 30.000 peces d'*ephemera* al Museu de Montserrat.



Vam presentar una selecció de quinze postals, una d'elles enviada a la pintora Laura Albéniz, filla del compositor i amiga de Carme Carreras-Candi. Es tracta de dues sèries: una realitzada per Alphons Mucha i l'altra dissenyada pel dibuixant Kietszkow.

Alphons Mucha (Ivancice, Moràvia, 24 de juliol del 1860 - Praga, 14 de juliol del 1939) va ser un pintor i artista gràfic txec, àmpliament reconegut com un dels màxims exponents de l'Art Nouveau, especialment per la seva producció com a cartellista.

Angel Kieszkow: Dibuxant i il·lustrador de finals del segle XIX i començament del XX.

Finestra oberta

7 de desembre de 2016

PERE PRUNA OCERANS

(Barcelona, 1904 - 1977)
Mare de Déu amb infant, 1942
Oli sobre tela, 92 x 73 cm



N.R.: 202.365.
Donació de Júlia i Núria Marquès, 2016

El passat juliol les senyores Júlia i Núria Marquès van donar al Museu de Montserrat aquest quadre de Pere Pruna que els seus pares havien adquirit el 1942 a la Sala Parés de Barcelona. Atenent la data, podem ben dir que està fet en el període en què l'autor vivia habitualment a

Montserrat. Per aquest motiu ens ha fet especialment gràcia el seu inesperat retorn a Montserrat. Amb aquesta exposició a la Finestra oberta el quadre s'estrenava mundialment i amb ell vam felicitar el Nadal als nostres visitants.

12 de gener de 2017

JOSEP M. MORATÓ ARAGONÈS

(Reus, 1923 - Barcelona, 2006)
Cambrils, 1969
Oli sobre tela, 130 x 80 cm



N.R. 202.350

Donació Montserrat Pàmies Cavallé, vídua Morató, 2014

Aquesta vista portuària de Cambrils, l'artista la conservava al saló de casa seva com una de les seves obres més representatives. La seva vídua, Montserrat Pàmies, la va escollir perquè el seu marit estigués ben representat al MDM. Morató es va formar amb els pintors Ignasi Mallol i Lu Pascual a l'Escola d'Art de Tarragona i, posteriorment, a Llotja, on el pintor Puig Perucho li feu de mestre. L'any 1950, com altres artistes de la seva generació, viatjà a París per eixamplar els seus horitzons artístics. En els quatre anys que passà a França va forjar el seu estil, basat en una figuració expressionista que va tenir gran acceptació en el col·leccionisme català. Aquesta obra és representativa de la seva manera de pintar, forta i expeditiva, en què usa a bastament l'espàtula.

8 de març

JOSÉ ANTONIO BENEYTO SERRANO

Port de València, 1887
Oli sobre tela, 120 x 170 cm
Donació d'Antonio Beneyto Senabre, 2016

L'artista Antonio Beneyto fa anys que manté un fort vincle amb el nostre museu, reforçat especialment arran de l'exposició *Cosmos Beneytiano* que vam organitzar l'any 2014. Beneyto, que darrerament està força delicat de salut, ens ha volgut obsequiar amb un quadre familiar que ell sempre ha estimat molt, una marina del seu avi, també pintor, José Antonio Beneyto Serrano, *Port de València* (1887), 120 x 170 cm. Segurament es tracta d'una peça que el pintor va presentar a l'Exposició Nacional de Belles Arts de Madrid el mateix any.

12 d'abril

JACINT MORERA

(Terrassa, 1915 - Calonge, 1989)

Cenacle, 1985

Oli sobre tela, 65 x 100 cm

N. R. 202.363

Donació Família Heras Fortuny, 2014



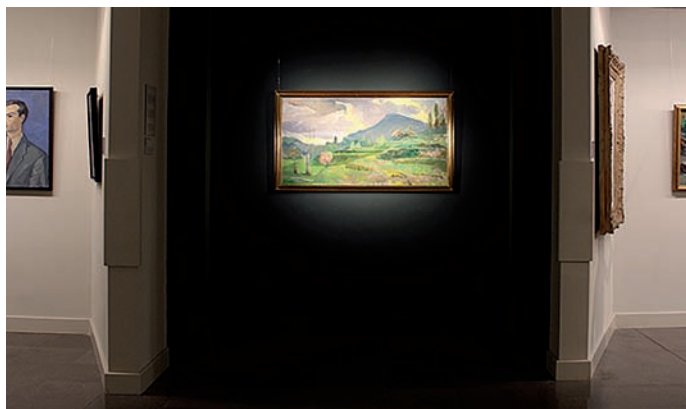
Jacint Morera va ser un pintor singular i activista cultural de Terrassa. Era un artista amb una extraordinària varietat de registres, entre els quals hi havia el de caricaturista i, sobretot, el de muralista. Va pintar l'església dels carmelites de Terrassa, i aquest *Cenacle* és subsidiari d'aquella pintura mural, que malda per expressar el misteri cristià amb un llenguatge cubista. El Dr. Marc Garcia-Elias, amic dels monjos de Cuixà i també de Montserrat, va fer de contacte entre la família Heras Fortuny de Terrassa i el MDM amb vistes a la donació.

18 de maig

ERRAN GOM BORONAT

(La Riba, Tarragona, 1906 – Sant Pere de Vilamajor, 2004)

Capvespre, 1968



Oli sobre tela, 65,5 x 130,5 cm

N.R. 201.877

Donació Dr. Gomà Ginestà, 2008

Ferran Gomà va ser un pintor instintiu, que sentia el color i la forma de manera intuïtiva. No va tenir mestres ni acadèmia, amb tot, a partir dels anys quaranta, era un pintor assidu a les exposicions barcelonines, començant per les galeries Laietanes, i a les oficials de Madrid i Barcelona. El seu art era el més habitual i acceptat pel gran públic amant de la pintura: paisatges, com aquest de la Garrotxa, bodegons, figura, interior... La seva obra, molt apreciada a Amèrica, es troba present al MDM per la donació de tres quadres seus feta pel seu fill, el geòleg Dr. Ferran Gomà, l'any 2008.

L'Estudi d'Art de Montserrat i el P. Josep Maria Gassó

Josep de C. Laplana

Director del Museu de Montserrat

El Museu de Montserrat, com molts altres museus, té també algunes funcions que no són gens visibles i d'utilitat poc immediata. Aquells que des del màrqueting cultural i financer demanen a les institucions museístiques una operativitat que es tradueixi en altes gràfiques de visitants i d'entrades consideren que molts dels treballs de conservació i de documentació que pertocuen a un museu són balders per no dir inútils, i això és un error greu, que tard o d'hora es paga.

Un museu, i nosaltres n'estem ben convençuts, a més de conservar i exposar el fons de cara als visitants, té també la missió d'esdevenir un dipòsit de la memòria històrica de l'entitat de la qual forma part, i moltes coses que en un moment poden aparèixer com a insignificants i de valor escàs, de cara al futur poden esdevenir un tresor. Un museu ha d'estar sempre una mica més enllà de les conjuntures del moment. Aquest preàmbul és per a justificar-me i justificar el temps que estem esmerçant al Museu de Montserrat per recollir, inventariar i guardar materials que poden semblar foteses, dignes d'anar al contenidor de les desferres inservibles.



Itimament ens han arribat al Museu de Montserrat –tot i que estem molt mancats d'espai– diverses caixes de matrius litogràfiques i de rotogravats de les estampes religioses que l'Estudi d'Art de Montserrat va compondre i editar entre els anys quaranta i seixanta del segle passat. Ja sabem que la nova tecnologia ha deixat com a obsoletes aquestes matrius. Ja sabem que l'estamperia religiosa, ni que sigui la de Montserrat, no suscita l'interès que tingué en el seu temps. Però també ens adonem que aquell fet de la publicació d'estampes religioses va constituir una pàgina històrica molt interessant i meritòria per a la institució montserratina de la qual formem part i tard o d'hora caldrà que la considerem i que la valorem amb justesa.

Després de la Guerra Civil, en què Montserrat patí l'assassinat de vint-i-tres monjos i la resta hagué d'exiliar-se, els monjos de Montserrat van poder tornar a casa. Abans havien estat perseguits per ser cristians, però ara es trobaven mal vistos i postergats per ser catalans i catalanistes, poc afectes als temps nous; la nova era, com deien, que inauguraven els temps franquistes. En un primer moment les publicacions dels monjos hagueren de ser fetes en castellà. L'ús públic del català hauria estat considerat delictes de sedició. Aleshores l'opció de Montserrat no va ser la de quedar-se quiets o d'automarginar-se sinó la de difondre i escampar per Catalunya i per tot Espanya uns criteris nous i una manera nova de ser catòlics, diferent del nacionalcatolicisme que imperava arreu, en connexió amb el catolicisme europeu de caire renovador, aquell que un cop fermentat va donar ocasió al Concili Vaticà II.

El P. Abat Marcet i els monjos que reeixiren a sortir de Barcelona el 1936 en plena persecució religiosa anaren a parar a diversos monestirs europeus d'Itàlia, a Maredsous de Bèlgica, a Anglaterra, però sobretot a Maria Laach d'Alemanya.

Els monjos en tornar a Montserrat venien carregats d'idees noves i amb un entusiasme renovador que no es trobava enlloc més. L'abat Marcet i el seu fidelíssim P. Celestí Gusi, que era la seva mà dreta en tots els afers, van prendre l'abadia de Maria Laach com a model d'organització i de costumari que van incorporar al Montserrat de postguerra. Una d'aquestes innovacions va ser la de crear diversos gremis en què els monjos treballaven corporativament, tots junts sota la coordinació d'un director.

Segurament el gremi més actiu i amb més projecció exterior va ser l'Estudi d'Art de Montserrat, dirigit pel mateix P. Gusi, i dedicat a propagar l'art litúrgic, pel disseny d'objectes d'església i també per l'edició popular d'estampes. A més del





P. Gusi, que exercia de mentor i d'interlocutor directe amb l'abat, hi havia una mitja dotzena de monjos dels quals uns eren veritables experts i d'altres, els més joves, simples afeccionats amb més o menys traça.

La tasca que es proposava l'Estudi d'Art era enorme. Les esglésies i parròquies havien estat cremades, i la majoria de sacerdots en aquells temps d'escassetat es decantaven cap a les solucions més barates sense gaires preocupacions estètiques. Des de l'Estudi d'Art de Montserrat procuraven orientar el gust i els criteris de l'art nou d'Església, com feien a d'altres monestirs benedictins europeus amb els seus tallers i amb les seves publicacions. En aquest punt, Montserrat va acomplir la seva missió amb grau d'excel·lència, com podem constatar en els catàlegs d'art litúrgic que va editar.

L'elaboració de l'aixovar litúrgic a base d'orfebreria i de la indumentària amb el treball de brodat executat esplèndidament en els tallers de les monges benedictines eren d'un cost bastant elevat que només es trobava a l'abast d'esglésies i d'institucions solvents. La dimensió popular dels objectius que es proposava l'Estudi d'Art es concretava principalment en la creació i publicació d'estampes religioses, un mitjà de comunicació catòlica absolutament popular i a l'abast de tothom. Les estampes servien per a felicitar onomàstics, com a recordatoris de primera comunió o de defunció, comunicació de baptisme, de casament, d'ordenació sacerdotal o de professió religiosa, o testimoni d'amistat en qualsevol ocasió.

L'estampa religiosa era una eina valuosíssima per a canviar el gust de la iconografia religiosa, que generalment es trobava summament degradat, per imatges ensucrades, sentimentals i sense cap valor artístic. L'Estudi d'Art de Montserrat emprengué aquesta tasca amb entusiasme ja l'any 1941 i els anys subsegüents amb l'edició del Calendari Litúrgic i sobretot en l'edició d'estampes seriades, o fetes expressament per a qualsevol conjuntura.

En aquesta tasca de l'estamperia religiosa excel·lí de manera determinant el P. Josep Maria Gassó i Buxó (Barcelona, 1909 – Montserrat, 1976). El P. Josep Maria, com li dèiem habitual-

ment a Montserrat, era una persona extraordinària; per a ell la faceta artística era important, però de cap manera l'única ni la predominant. Era fill d'un metge famós de Barcelona i va entrar a Montserrat el 1925, en acabar el batxillerat al Col·legi del Salvador dels jesuïtes de Saragossa, on era intern. La seva intel·ligència vivaç i una humanitat desbordant el van fer apte per a diversos càrrecs i responsabilitats del monestir. Es va fer amic del pintor Joaquim Mir durant l'estiu que aquest pintor va ser hoste de Montserrat i mantingué amb ell una bonica correspondència. Segurament fruit d'aquesta amistat i de la seva tirada cap a l'art el van enviar a estudiar a la *Scuola d'arte cristiana Beato Angelico* de Milà.

El P. Gassó va ser un artista bastant versàtil, capaç de dissenyar ornaments i mobiliari, de treballar l'ivori, de fer escultura; però la seva especialitat va ser la pintura religiosa, la mural, la de retaules d'altar i de tríptics. El 1947 la Santa Seu va encarregar a l'abat Aureli M. Escarré la visita apostòlica extraordinària als monestirs de benedictines de tot Espanya amb l'objectiu de promoure un esperit benedictí més autèntic. L'abat va aplegar un petit grup de monjos de la seva màxima confiança perquè anessin pels monestirs femenins fent propostes de reformes i millores, entre els quals hi era el P. Josep Maria. A gairebé tots els monestirs de benedictines d'Espanya trobem pintures i objectes dissenyats per ell amb el seu estil propi i inconfusible.

Durant els primers anys de postguerra el P. Gassó havia reeixit a forjar-se una gramàtica i una sintaxi molt particular per a plasmar figures i "misteris" litúrgics, que havia suscitat complaença sobretot entre les persones i institucions que anhelaven una renovació litúrgica en les esglésies i en la pietat. Aquest estil fins i tot va trobar imitadors i copistes. I, per contra, cap dels monjos que treballaven amb ell a l'Estudi d'Art de Montserrat no es van deixar influenciar per l'estil del P. Josep Maria, que respectaven molt, però que en certa manera consideraven afectat i massa exclusiu.

És difícil de traçar un mapa isobàric de pressions i d'influències en l'estil del P. Gassó. Ell mai no en va admetre cap de directa i deia que pintava com li sortia del cor després d'haver estudiat a la *Scuola Beato Angelico* de Milà, però mirant els catàlegs de les exposicions d'aquella institució, no hi ha res que s'assembla ni de lluny al que feia el P. Josep Maria. Amb tot, coneixent els gustos i les preferències dominants a Montserrat en aquells anys anteriors i posteriors a la Guerra Civil del 36-39, podem endevinar un entramat de semblances i d'influències. Jo considero que substancialment l'estil del P. Gassó és una versió molt personal, però manllevada de l'estil de l'escola de Beuron, el monestir alemany on es va congregar tot un art que pretenia ser l'oficial del moviment litúrgic i després de la "Teologia del Misteri" del benedictí

Odo Casel (1886-1948), de Maria Laach, les obres del qual eren llegides apassionadament a Montserrat i conformaven tota una cosmovisió molt coherent i característica.

Com prescrivien els grans mestres de l'escola de Beuron, Desiderius Lenz (1832-1918), Gabriel Wurger (1829-1892) i, sobretot el més jove, Jan Verkade (1868-1946), que potser és el més proper al P. Gassó, l'art religiós de la renovació litúrgica i de la pietat cristiana havia de ser sagrat per damunt de tot, havia de trobar-se als antípodes de tot naturalisme, no copia de la natura sinó que s'inspira directament en el misteri revelat i viscut en la litúrgia cristiana. L'art cristià ha de ser hieràtic, sagrat, com ho era l'art arcaic per als grecs o l'etrusc per als romans, com ho fou sempre l'art egipci. Cap concessió, doncs, al naturalisme ni al verisme; refusa tota aquella pintura que derivava dels romàntics "natzarens" i més encara de l'abominable art "Saint-Sulpice", en voga per totes les esglésies de França. L'art de Beuron no vol excitar sentiments ni emocions massa humanes –la pietat sentimentalista era blasmada contundentment–, sinó que únicament pretèn "evocar" el misteri, que no és poca cosa. I que cadascú ha de personalitzar en la "lectio divina" o pregària contemplativa. Com els beuronesos, el P. Josep Maria pinta les figures a la manera dels egipcis, el cos frontal i el bust i el rostre, preferentment de perfil, cercant-hi sempre la silueta característica. No modela ni suggereix relleu; simplement utilitza tintes planes amb alguns traços complementaris. Cerca per damunt de tot la diafanitat compositiva, les figures no s'encavalquen, no existeix la perspectiva, tot succeeix en un primer pla, com en l'art paleocristià i en el bizantí.

Amb tot, la pintura del P. Gassó és també molt diferent de la de Beuron, és mediterrània i té al darrere la tradició del Quattrocento italià, i sobretot de Fra Angelico. Dibuixa amb un "ductus" cal·ligràfic sinuós i amable. Detesta l'ambient excessivament solemne i funerari de Beuron. La pintura del montserratí és alegre i riallera, tot i que es troba dintre de l'esquematisme hieràtic. És clara, però amb una llum que no és la natural perquè a penes produeix ombra, és una il·luminació "tomista", com la de Fra Angelico, en què tot queda perfectament definit i encaixat, aclarit de manera homogènia. Aquestes eren unes virtuts que el jove abat Aureli promovia en els seus memorables



capítols doctrinals dels diumenges a mitja tarda i dels quals els seus addictes seguidors –el P. Josep Maria en fou en grau d'excel·lència– guardaren perenne memòria.

Una altra influència que pogué experimentar el P. Josep Maria Gassó va ser la del "nabi" francès Maurice Denis (1870-1943), un artista catòlic fervent compromès amb l'art contemporani. D'entre els monjos que treballaven a l'Estudi d'Art de Montserrat, n'hi havia uns que admiraven el Picasso de l'època blava, i hi havia encara els deixebles i admiradors de Pere Pruna. Les composicions del P. Gassó s'apartaven totalment d'aquests models i traspuen la ingenuïtat de les de Maurice Denis, sobretot de les "Anunciacions", de les escenes religioses compostes amb simplicitat i parsimònia quasi litúrgica. No debades el beuronès Verkade abans de fer-se monjo benedictí havia estat "nabi" al taller de Maurice Denis.



Crida l'atenció la gairebé obsessiva preferència del P. Gassó per les composicions circulars, una característica totalment estranya a la pintura de Beuron. L'arrel d'aquesta opció la trobem sens dubte en l'ensenyament milanes i en l'estudi dels "quattrocentisti" que practicaven a l'escola Beat Angèlic. El cercle imposa un marc dins del qual les figures han d'acotar el cap humilment, han d'enllaçar-se fraternalment, forçant una composició simple i ben travada. En aquest punt el P. Gassó esdevingué un mestre, talment que veient les notes prèvies dels seus dibuixos apercebem que la composició circular i centrípeta li surt de manera espontània.

El P. Josep Maria Gassó no va pretendre mai ser un artista reconegut. No participà mai en exposicions. Tot el que pintava ho feia com un servei benedictí en vistes a la dignificació de la pietat popular, sempre a més a més dels molts treballs que li comportaven els diversos oficis dins del monestir, les seves estades entre les benedictines d'Espanya, i sobretot les conferències i cursets prematrimonials que tingueren tanta acceptació en aquells anys preconciars. Tanmateix m'ha semblat que valia la pena de parar atenció a aquest monjo, potser més monjo que artista, però que amb el seu art va ajudar a afinar la sensibilitat estètica de molts cristians en uns temps que eren bastant grisos i amorfs en què la pintura del P. Josep Maria va ser molt d'agrar.

Ἰδοὺ – Ecce – Guaita quina peça!

¡Viva la Pepa! de Simó Gómez

Bernat Puigdollers
Museu de Montserrat

Simó Gómez Polo (1845-1880)

¡Viva la Pepa!, 1879

155 x 95 cm

Donació particular en memòria de Jaume Doménech Trinchant, 2016

Aquesta obra que passa a formar part de les col·leccions del Museu de Montserrat és una de les darreres obres pintades per Simó Gómez, l'any 1879, a les acaballes de la seva vida, truncada quan només tenia 35 anys a causa d'un atac epilèp-



tic, l'any 1880. Els obsequis fúnebres al seu barri barceloní van ser enormement populars, ja que tothom el coneixia com el pintor del Poble-sec.

Ja aleshores, *La Il·lustració Catalana* fa referència a una exposició celebrada a la Sala Parés en el seu honor i memòria. Es tracta, segurament, de la mostra celebrada durant el mes de maig de l'any 1880, on exposava aquest quadre entre altres obres del pintor i d'altres artistes del seu cercle, amb l'objectiu de recaptar fons per a la vídua i el fill del pintor, Enric Gómez Font. Possiblement ja aleshores l'obra *¡Viva la Pepa!* fou adquirida pel Sr. Bofill, el seu primer propietari, el nom del qual apareix escrit al dors de l'obra. L'any 1891 Bofill la va prestar per a ser exposada a l'Exposició Nacional de Belles Arts. Anys més tard, com ja afirma Feliu Elias al llibre *Simó Gómez. Història verídica d'un pintor del Poble Sec* (1913), Bofill la deixà en herència a Isidre Bonsoms, col·leccionista i bibliòfil. De fet, l'any 1923 Elias situa aquesta obra a la cel·la que Bonsoms tenia a la Cartoixa de Valldemossa (Mallorca), llegada a la seva vídua. Després d'aquesta data en perdem completament la pista, però la memòria d'aquest quadre entre les millors obres de Simó Gómez es mantingué inalterada al llarg d'un segle. Francesc Fontbona l'esmenta i la reproduïx en color en *La Història de l'Art Català* d'Edicions 62 (volum VI, 1983), quan l'obra ja era a mans de la família donant. El Sr. Jaume Doménech Trinchant l'havia adquirit l'any 1982 a la Sala Vayreda de Barcelona.

Sense cap mena de dubte, es tracta d'una de les obres més destacades de Simó Gómez. Així ho afirmava en repetides ocasions Feliu Elias. És també una de les poques teles de gran format que va pintar l'autor i de les més complexes pel que fa a composició. En són bona prova dos esbossos preparatoris. L'un és una tela que ens mostra un primer estat del conjunt del quadre; aquesta formava part de la col·lecció dels germans Junyer Vidal, que l'havien adquirit a l'industrial tèxtil Ricard Borrell i Pujadas, famosos pel seu gènere de seda. Malgrat tractar-se d'un esbós, es poden veure totes les figures ben treballades i amb una composició gairebé idèntica a la definitiva. Tots els elements del quadre apareixen ja en aquesta primera nota, encara que en l'obra final el pintor excel·leix encara més en l'execució. La principal diferència es troba en la figura situada a l'extrem dret del quadre. A l'esbós, observa atentament el personatge femení central mentre que en la peça definitiva, amb els ulls mig tancats, escolta atentament el so de la música. Feliu Elias, per altra banda, apunta que hi ha també un canvi en el model. En el primer esbós la figura que hi apareix no s'ha pogut identificar amb cap dels seus models però, en canvi, en l'obra acabada es tracta clarament de Passos, deixeble del pintor.

L'altre esbós preparatori del qual tenim constància es trobava en la col·lecció del pianista Carles Gumersind Vidiella, amic personal de Simó Gómez i propietari d'un bon nombre d'obres



seves, algunes d'elles conservades avui en dia al Museu Nacional d'Art de Catalunya per donació de la seva vídua. En aquesta tela només s'hi veu representada la figura situada a l'angle superior esquerre per a la qual serví de model Francisco Gómez Soler, deixeble de Simó Gómez. Es tracta de la figura que està tocant un instrument, motiu pel qual aquest esbós s'ha titulat sovint *El noi de la trompa*. Aquest petit quadre va ser exposat juntament amb *¡Viva la Pepa!* a

l'Exposició Nacional de Belles Arts de 1891 i, juntament amb l'altre esbós, a l'exposició d'homenatge que organitzà la Sala Parés l'any 1948.

El quadre del Museu de Montserrat ha rebut diversos noms al llarg dels anys. Feliu Elias afirma que també se l'ha anomenat *Sexteto* i, fins i tot, apareix publicat –encara que només en una sola ocasió– al *Diario de Barcelona* com *¡Viva la Zambra!*. Tanmateix, el títol que ha tingut més fortuna i ha calat definitivament és amb el que avui us el presentem: *¡Viva la Pepa!*. Algú ha relacionat aquest títol amb la constitució espanyola de 1812, coneguda popularment amb aquest nom. Tot i així, no creiem –ni per la temàtica del quadre ni per la distància en el temps– que aquesta obra de Simó Gómez tingui cap mena de relació amb la Constitució de Cadis. Representa una escena popular i festiva que s'allunya una mica del sever realisme imperant en tota l'obra de Gómez i l'apropa cap a la pintura anecdòtica aleshores en voga. Tot i així, encara es pot veure amb claredat l'admiració de l'autor per la pintura barroca espanyola.

Gómez va utilitzar per a aquest quadre dues models que ja havien format part d'altres quadres. La figura central, una gitana mestissa del barri del Poble-sec, ja havia servit de model en els quadres *Terzeto* i *Poncelleta*. Sembla ser que, tant ella com l'altra noia que l'acompanya en aquesta tela, eren habituals de les festes nocturnes que sovintejava Simó Gómez. Segons expliquen, era habitual trobar-lo a *La Baldufa*, al *Gavilán* o al *Casino Hortelanense*, a la porta del qual hi penjava un cartell advertint: "Prohibida la entrada a las personas honradas". Tot plegat, el quadre *¡Viva la Pepa!* és prou significatiu de la vida bohèmia que practicava el pintor. Pel que fa a la resta de personatges, se serveix dels seus quatre deixebles principals. D'esquerra a dreta, hi podem veure Cristòfor Alandí, Francesc Gómez Soler, Joan Brull i Josep de Passos. Els colors, segurament més vius que els que habitual-

ment dominen en l'obra de Gómez, destaquen –en paraules de Feliu Elias– “no solsament en el matisat, que aquí ja no queda ofegat pel sintetisme monocrom del acabat, sinó pel colorisme de composició, il·luminat i enjoiat amb grans taques clares i gaies de colors tendres entonats sàviament en l'habitual harmonia calenta i neutra que domina [el pintor]”.

Amb aquest oli el Museu de Montserrat consolida el seu discurs museogràfic tot reforçant la secció dedicada a la pintura catalana del realisme. D'aquesta manera, després de trobar-se en



mans privades durant anys, l'obra *¡Viva la Pepa!* de Simó Gómez, mestre i referent de tota una generació d'artistes, torna a ser visible a ulls del gran públic i esdevé una prova més de la necessitat de recuperar

i estudiar amb profunditat aquest període tan interessant però alhora tan poc tractat per la nostra història de l'art.

Υγίαίνε – Valete – A reveure!

Josep de C. Laplana

Director del Museu de Montserrat

Ratlla rere ratlla hem arribat al final d'aquest número d'*El Propileu 20*. És la nostra manera de fer: *petit à petit, l'oiseau fait son nid*. No és cap mèrit ni cap singularitat, però és la manera de tirar endavant una institució i un projecte. Tot és qüestió d'un treball constant i coherent. És la conseqüència de la màxima que em va explicar l'Abat Aureli Escarré la primera vegada que el vaig veure. Jo tenia vint anys i ell ja era emèrit. Em va dir que la nota característica dels monjos benedictins de Montserrat era fer “un treball de formiga però amb visió d'àguila”. Això ho he tingut sempre molt gravat a la ment i al cor. Sóc molt addicte a somiar despert i a concebre grans projectes, la majoria d'ells irrealitzables, però mai no se sap... Alguns cristal·litzen en fets, sobretot si van acompanyats d'un treball indefallent en la direcció precisa. L'equip amb el qual treballa ja coneix la meua manera de pensar i de fer, i saben relativitzar els meus somnis, però també saben respectar-los perquè amb la col·laboració de tots el nostre MDM tira endavant i ens consta que molts ens miren i prenen nota del que fem i del que voldríem fer. Aquest “a reveure” voldria ser un elogi al treball de formiga de cada dia, sense tallar les ales de l'àguila, que cerca sempre horitzons que poden semblar impossibles.

Assegurances Catalana Occident assegura obres d'art



www.catalanaoccidente.com

Una part molt notable del patrimoni artístic de Catalunya ha tingut la cobertura d'Assegurances Catalana Occident. Aquesta entitat asseguradora manté actualment el seu compromís a favor del patrimoni artístic amb més interès i entusiasme que mai.

Garantim a tot risc les obres d'art, no solament en situació estàtica, sinó també en totes les operacions a què són sotmeses per tal de difondre la cultura en exposicions temporals, transport, manipulació i embalatge.

Assegurances Catalana Occident opera a l'Abadia de Montserrat habitualment i també al Museu de Montserrat.



Olga Sacharo (1889-1967)

Vora del riu

c. 1948

Oli sobre tela, 90 x 116 cm

Donació Josep Sala Ardiz, 1980

N.R. 200.535

ASEDESA S.A.
Correduría de Seguros

2025

FUNDACIÓ ABADIA DE MONTSERRAT. 2025

Edició	Museu de Montserrat
Director	Josep de C. Laplana
Redacció	Josep de C. Laplana, Raül Maigí, Montserrat Marín i Bernat Puigdollers
Secretaria	Maria Jorquera
Disseny gràfic	www.victoroliva.com
Fotografies	Dani Rovira, Eva Manteca, Pere Grima, i Equip tècnic MDM

Administració	Museu de Montserrat 08199 Abadia de Montserrat Tel. 00 34 938 777 745 Fax 00 34 938 777 736 elpropileu larsa-montserrat.com
---------------	---

Els articles signats expressen solament l'opinió dels seus autors.

Impressió Gràfiques Alpres, S.L. (Barcelona)

Dipòsit legal B-10.021-2008

www.museudemontserrat.com

Jordi Fulla, Andreu Vilasís, Alphonse Mucha i Pere Pruna,
VEGAP, Barcelona, 2017.