



**Manuel Capdevila, pintor:
elogi de la vida**
Museu de Montserrat

Manuel Capdevila, pintor: elogi de la vida

Museu de Montserrat
del 4 de desembre del 2010
al 28 de març del 2011

A cura d'Àlex Mitrani



Museu de Montserrat

Horari: de 10 a 17.30 h

Tel. 93 877 77 45

museu@larsa-montserrat.com

www.museudemontserrat.com

Edició: Museu de Montserrat

© dels textos: els autors

Impressió: Ormoprint

Disseny gràfic: Víctor Oliva

ISBN: 978-84-9979-013-8

D.L.: B- 44.583-2010

Aquest any 2010 s'escau el centenari del naixement de l'orfebre i pintor Manuel Capdevila i Massana (1910-2006), un personatge que es va guanyar un lloc ben meritori en la constel·lació d'artistes catalans que configuren la segona meitat del proppassat segle XX. L'any 2000 ja vaig tenir el gust de presidir la inauguració de l'exposició que li va dedicar el Museu de Montserrat amb motiu del seu norantè aniversari. Ara, un cop traspassat l'artista, tornem a reveure la seva obra i a considerar-la des de la perspectiva serena que la història ha aportat en aquests darrers deu anys. Manuel Capdevila sempre tingué una sensibilitat d'artista molt depurada, era un home de gust, i en els dos vessants de la seva activitat, l'orfebreria i la pintura, va excel·lir no solament com un gran mestre en l'ofici sinó com un autèntic creador d'un món figuratiu molt personal, en sintonia amb una modernitat absolutament civilitzada, que era la que ell vivia.

Manuel Capdevila formava part, en tant que orfebre, d'aquell estol d'artistes que envoltava l'abat Aureli M. Escarré i que constituïen una mena de senat, amb afi-

nitats i contrastos, del qual se servia l'abat per endreçar, millorar i fer excel·lir el nostre monestir també en el camp de les arts plàstiques. Capdevila com a orfebre va executar, amb una gran sintonia amb el P. Adalbert Franquesa, moltes obres relacionades amb la basílica de Montserrat, a partir del 1946 fins al 1977, amb la configuració de la nova capella del Santíssim. Tots els abats, sense notables interrupcions –l'abat Aureli, l'abat Gabriel M. Brasó, l'abat Cassià, l'abat Sebastià i jo mateix– li vam fer total confiança i vam mantenir amb ell una relació de cordial amistat. El consideràvem de casa.

Per aquest motiu, a Montserrat, vam començar aviat a tenir també pintures que l'artista ens regalava generosament i que de fa molts anys ornem l'interior del monestir. Per això puc dir encara que el Sr. Manuel Capdevila, com a pintor, també ens és familiar. L'exposició que inaugurarem comprèn obres dels darrers anys, en què l'artista –segurament pressentint que la seva fi era ja pròxima– radicalitza el seu missatge amb un expressionisme fort i punyent, com si ens volgués trans-

metre de manera més sumària allò que ell considerava essencial. Val la pena de tornar a repassar aquest itinerari del nostre estimat Manuel Capdevila amb aquest pomell d'obres escollides que configuren aquesta exposició, perquè hi copsem la riquesa de facetes d'aquest artista, el seu amor a la vida i a la natura, la propera i familiar i la llunyana i l'estranya, que descobria en els seus viatges, el seu amor a Montserrat i el missatge espiritual que brolla de la nostra cultura que té indiscutibles arrels cristianes.

Per acabar, voldria manifestar la meva complaença que aquesta exposició s'hagi fet a Montserrat, puix que el

treball artístic del Sr. Manuel Capdevila roman viu entre nosaltres –la majoria dels objectes que posem cada dia sobre l'altar de la Basílica van ser treballats per ell– i a més perquè aquesta relació amb nosaltres té continuïtat en el seu fill, Joaquim, que en tot moment ens dóna mostres de la seva dedicació i simpatia, així com d'una professionalitat artística que el fa un digne i intel·ligent successor del seu pare.

Josep M. Soler
Abat de Montserrat

Manuel Capdevila, pintor: elogi de la vida

L'aportació de Manuel Capdevila (1919-2006) com a orfebre està reconeguda internacionalment i el va vincular professionalment amb l'Abadia de Montserrat. Però Capdevila va sentir-se sempre pintor i va realitzar una obra constant i intensa, de gran qualitat. Va participar en els moviments de represa de la modernitat a la postguerra, particularment amb el grup Lais, i va elaborar un expressionisme molt particular de colors intensos i ritmes ondulants. L'exposició antològica que presentem permet descobrir els matisos de la seva poètica, el seu amor per una natura carregada d'energia, la seva curiositat per una humanitat vibrant i encara la seva profunda preocupació espiritual que el connectava amb Montserrat.

Partim d'una introducció sobre els seus començaments on podem apreciar la petja d'un tardo-noucentisme vigorós així com de la fragilitat elegant de certa escola

de París a la manera de Fougère. Tot seguit, proposem quatre grans àmbits que determinen els fonaments del seu univers pictòric, directe, franc, honest i que malgrat la seva respectuosa prudència es manifesta amb una contundència a voltes sorprenent. L'obra de Manuel Capdevila, per aquestes singulars tensions internes acaba ocupant un lloc especial en la història de l'art català. El seu entusiasme no és mai vehement, la intensitat no exclou l'amabilitat, la fascinació pel quotidià no és mai del tot banal ni està allunyada de les obres de ressons religiosos. Capdevila escruta el sentit del contínuum vital que es fa evident a la natura i en el pas del temps. Amb la seva pintura no ens allibera, només ens convida a celebrar la meravella d'existir.

Àlex Mitrani



Els inicis: sensibilitat i revolta

Manuel Capdevila pinta des de jove. La pintura és a la base de la seva vocació artística, que també s'expressaria amb la joieria. Les seves primeres obres, on s'aprecia la petja de l'escola de París, ens descobreixen una peculiar combinació entre el vigor del moviment i la suavitat matisada del color. Defensar aquest lirisme en els anys terribles de la guerra i de la postguerra va esdevenir un imperatiu. Capdevila no emprèn sol aquest propòsit i es vincula amb les iniciatives de represa de la modernitat, moltes vegades junt amb artistes més joves. Així, enllaça amb el grup Lais, fundat el 1949, i evoluciona cap a un llenguatge més enèrgic. Empra el negre, fins ara evitat, i accentua decididament la intensitat del color, amb una aposta clarament expressionista.

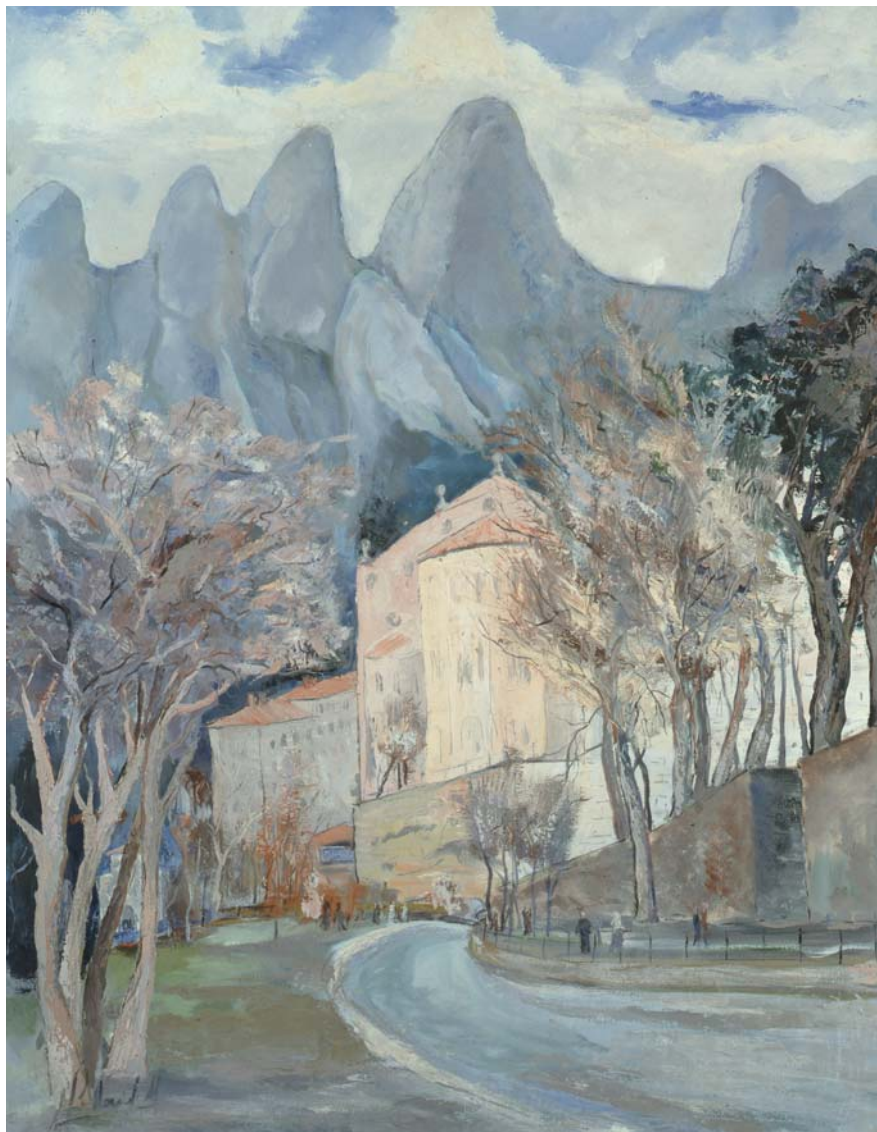




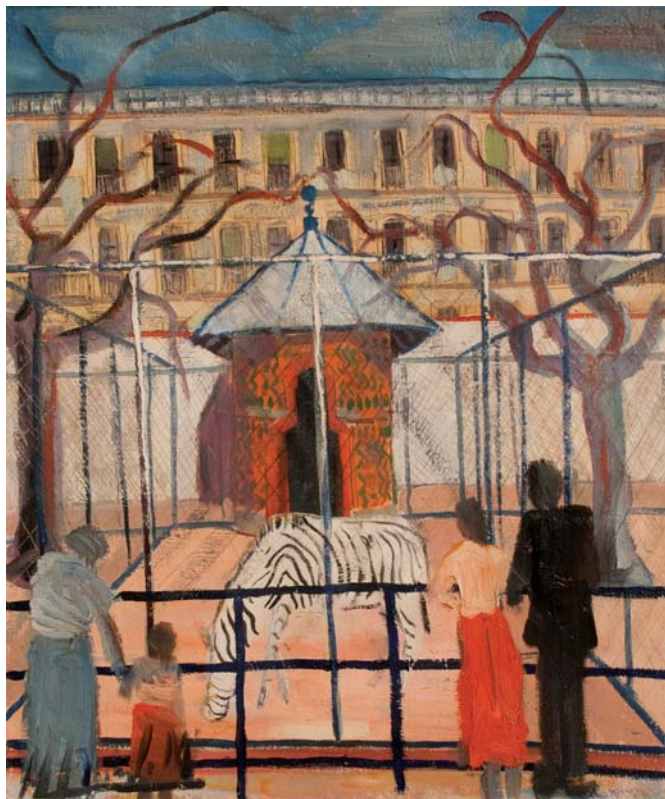
Les Pepes, 1931.
Oli sobre cartó, 56 x 54 cm.



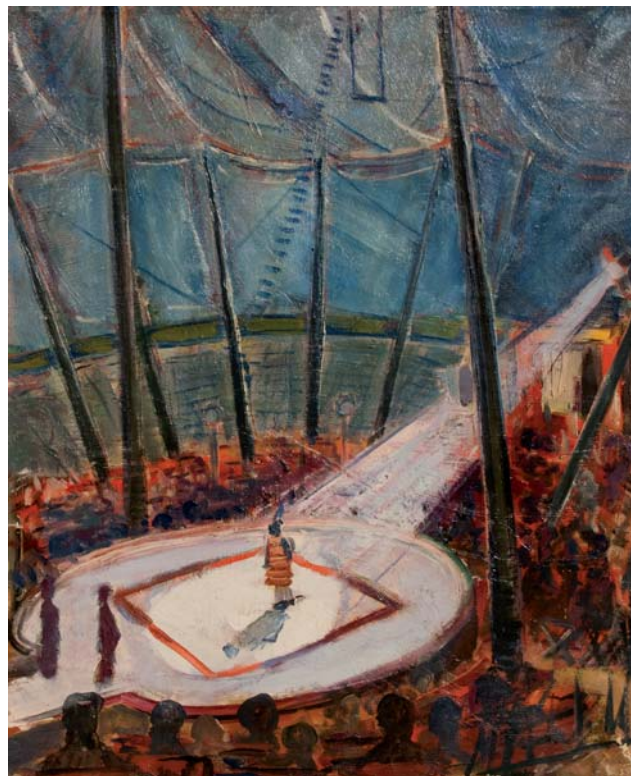
Els arbres blaus, Prats de Cerdanya, 1941.
Oli sobre tela, 40 x 50 cm.



Montserrat, 1947.
Oli sobre tela, 46 x 114 cm.



La zebra, Parc de la Ciutadella, 1950.
Oli sobre tela, 61 x 50 cm.



El circ blau, Barcelona, 1949.
Oli sobre tela, 61 x 50 cm.

Natura viscuda

La natura és el gran tema, l'objecte principal d'atenció i aprenentatge per part de Capdevila. Hi troba meravella en tot allò que manifesta la verdor i la pujança de la vegetació, els matisos cromàtics i espacials del cel canviant, la vibració graciosa de la vida menor. Però no la observa com un espectacle, com quelcom extern i inabastable, sinó com un lloc acollidor per als homes. Capdevila, en la millor tradició de l'excursionisme, ha recorregut els paisatges, no sols els ha vist, els ha trepitjat, acaronat, hi ha trobat una complicitat i un diàleg proper, humà.





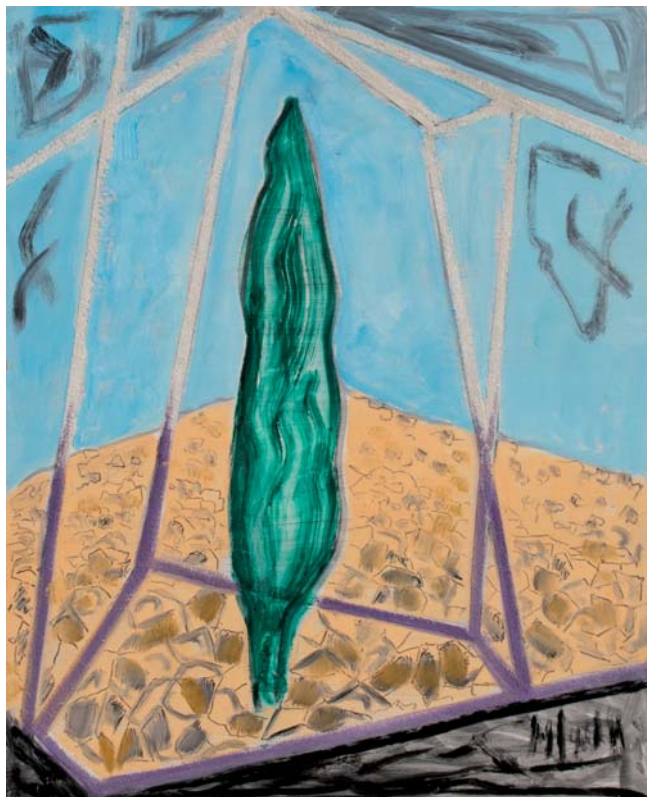
Ran de mar, Tarragona, 1971.
Oli sobre tela, 38 x 46 cm.



El pont, Barcelona, 2003.
Oli sobre fullola, 73 x 60 cm.



El caos, Tarragona, 1978.
Oli sobre tela, 60 x 73 cm.



Xiprer al Neguev, Barcelona, 2000.
Oli sobre fullola, 61 x 50 cm.



Els insectes, Barcelona, 1996.
Oli sobre fusta, 50 x 61 cm.

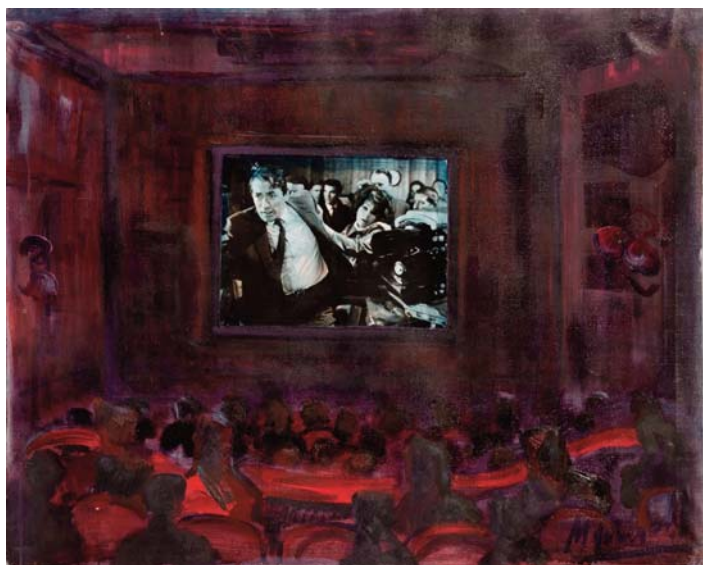
Paisatges humans

El refinament estètic, les recerques d'avantguarda i l'admiració per la natura no van aïllar Capdevila de l'experiència quotidiana de l'home modern. N'és testimoni la nombrosa i, sobretot, molt diversa col·lecció de pintures que tracten temes específicament humans, de vegades sorprenents. Capdevila demostra una gran curiositat i estima per l'individu, pels diferents comportaments socials, pels objectes i les arquitectures, en definitiva per les múltiples manifestacions de la cultura entesa en el seu sentit antropològic. S'aproxima als costums, les construccions i als entorns de la col·lectivitat, unes vegades amb tendresa, d'altres amb ironia i, en alguna ocasió també, amb un sentit crític, particularment als anys setanta.





La tenda verda, Prats de Cerdanya, 1950.
Oli sobre tela, 81 x 100 cm.



El cinema, 1971.
Oli i collage sobre tela, 73 x 92 cm.



Suite del tricorni núm. II, Barcelona, 1971.
Oli sobre tela, 92 x 73 cm.



Le metro, París, 1981.
Oli sobre tela, 65 x 54 cm.



Butaca de plàstic, Barcelona, 1999.
Oli sobre tela, 73 x 60 cm.



Rugby, 1970.
Oli sobre tela, 115 x 121 cm.



La plaça, Queixans, 1946.
Oli sobre tela, 57 x 69 cm.



Composició, Enveig, 1971.
Oli sobre tela, 60 x 73 cm.

Les vaques (natura i energia)

Ben diferent de la noblesa atribuïda a cavalls i lleons, ben diferent de l'ocell, del peix, o de la proximitat domèstica del gos, Capdevila tria com a ésser emblemàtic i fascinant un animal tan senzill i rotund com la vaca. Li atorga un valor simbòlic, associant-la d'una banda a les forces vitals de la natura i de l'altra amb una mansuetud apaivagadora: de vegades apareixen com a bèsties fusionades amb la natura, d'altres com a éssers productius propis de l'armònica vida rural. Capdevila retroba, seguint les seves filies poètiques pròpies, l'admiració per l'animal dins la natura d'un Franz Marc. La vaca s'estableix al centre de ritmes intensos i exuberants d'energia que remetent a la força de la vida.

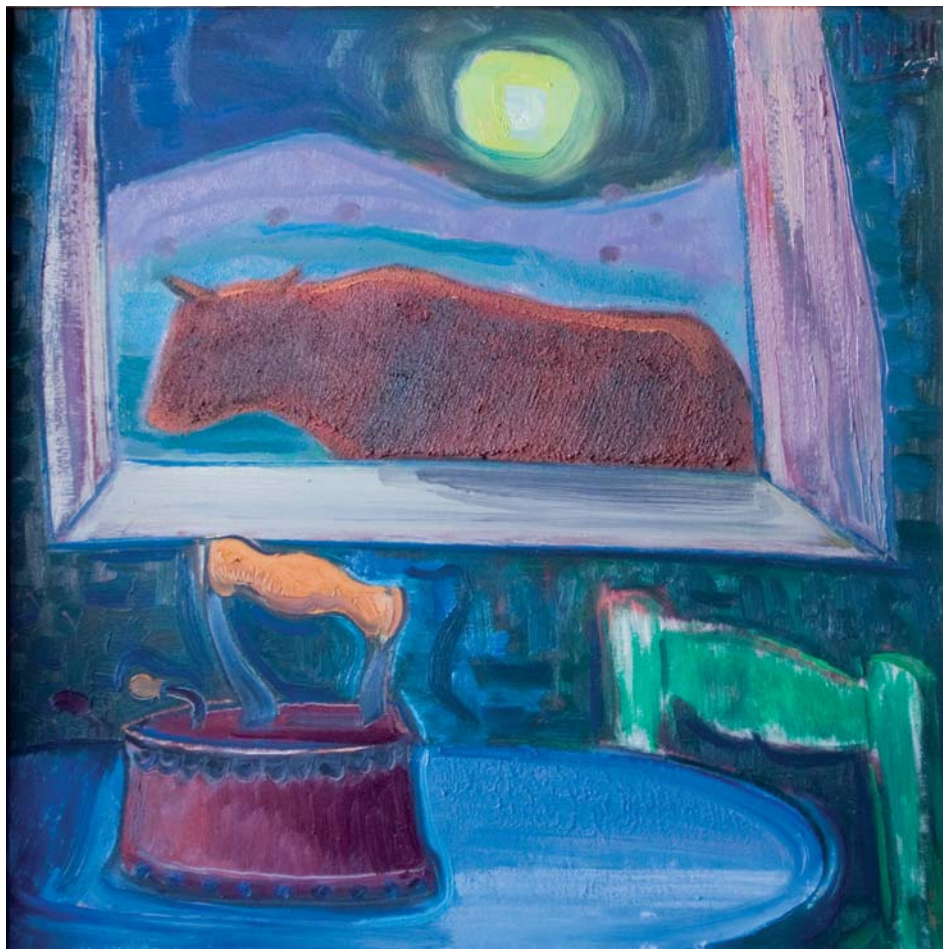


Muntanyes, Enveig, 1976.
Oli sobre tela, 50 x 61 cm.



Paisatge, 1995.
Oli sobre tela, 61 x 61 cm.

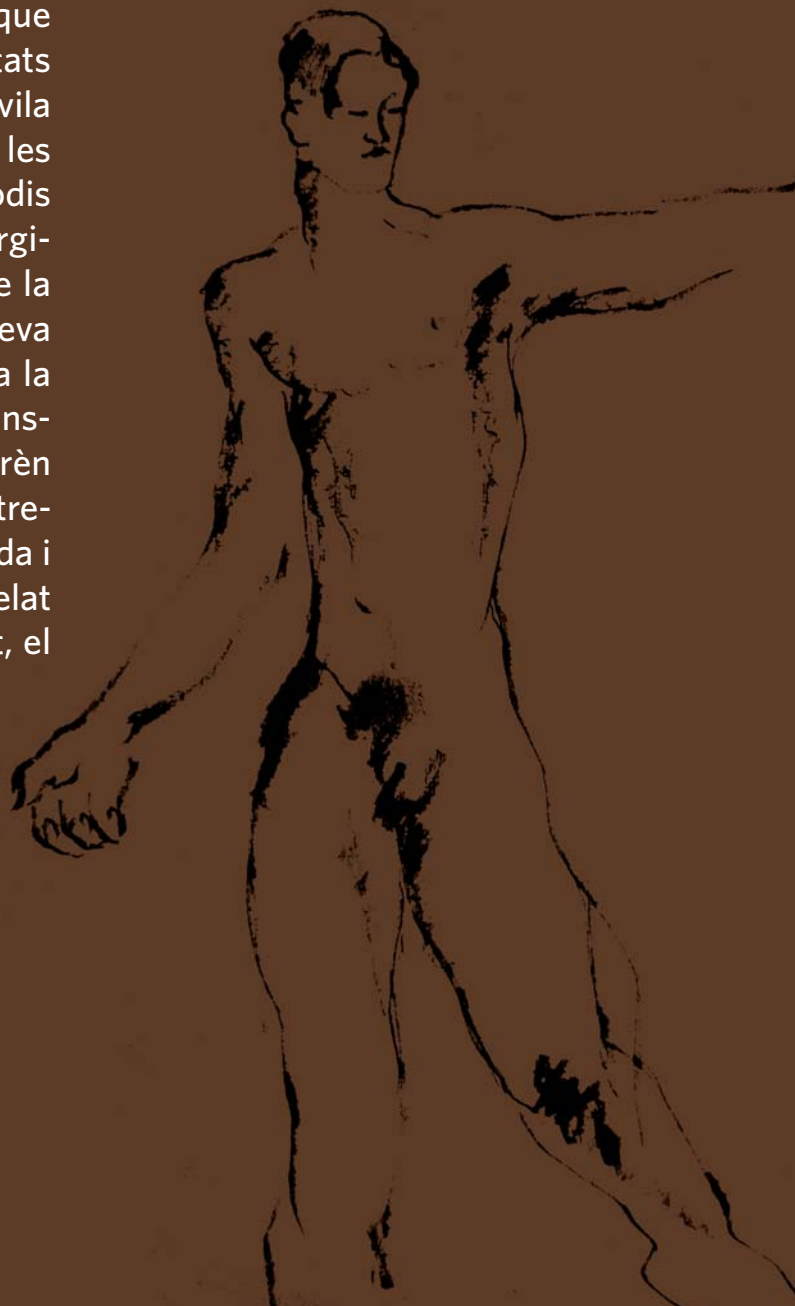




El bou i la planxa, Prats de Cerdanya, 1989.
Oli sobre tela, 65 x 65 cm.

Recerca espiritual

En paral·lel a la seva atenció pel món que l'envoltava i a la seva fruïció per les qualitats plàstiques de la pintura, l'obra de Capdevila manifesta una constant preocupació per les preguntes d'ordre espiritual. Revisa episodis de la història sagrada o cerimònies litúrgiques a la recerca del misteri. Al final de la seva vida, amb plena consciència de la seva condició testamentària, Capdevila pinta la imponent sèrie de les Transfiguracions, inspirat pel poeta David Jou. El conjunt sorprèn per la seva densitat, la seva energia i l'atreviment formal amb una paleta desfermada i l'ús de sorres. El pintor tracta de fer un relat cosmogònic sobre el naixement, la mort, el patiment i la continuïtat.





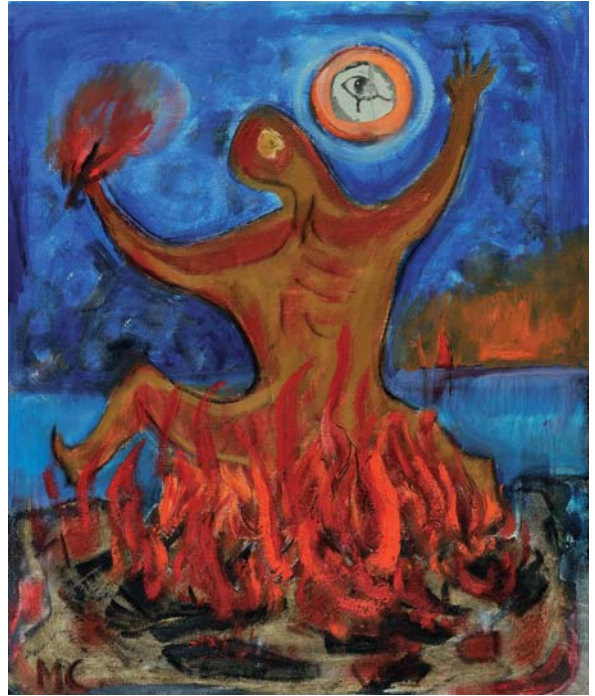
Enterrament de Jesús, 1954.
Oli sobre tela, 114 x 146 cm.



La barca nova (sèrie Transfiguracions), 2005.
Oli sobre tela, 54 x 65 cm.



Les parets tenen orelles (sèrie Transfiguracions) 2005.
Oli sobre tela, 65 x 54 cm.



Saltant les fogueres (sèrie Transfiguracions), 2005.
Oli sobre tela, 65 x 54 cm.



La caiguda de Saule (sèrie Transfiguracions), 2005.
Oli sobre tela, 65 x 54 cm.



Dibuixos i esbossos.
Barcelona i París, 1933-1938.



