



Τὸ προπύλαιον

El Propileu

Fòrum d'informació i de diàleg
del Museu de Montserrat

21 Desembre de 2017



Χαῖρε – Salve – Hola!

Optem per una civilitat digna en uns temps moguts

Josep de C. Laplana

Director del Museu de Montserrat

Mai no m'havia trobat en una situació com la que experimento en aquests moments. Crec que a molts agents culturals del nostre país els pot passar una cosa semblant: la sensació de trobar-nos en una aporia de difícil solució, i que és millor (o més còmode?) callar i mirar cap a un altre lloc que pensar en el nostre present i l'incert futur del nostre país intervingut. Però la realitat s'imposa i el Museu de Montserrat no vol cantar *extra chorum* de les altres entitats museístiques i culturals catalanes que manifestaven que “la

cultura ha de ser el nervi i la sang de la Catalunya que malda per renéixer”. La veritat és que jo només veig indicis de solució en un diàleg entre gent civilitzada, que superem el dilema guanyar/perdre, victòria/derrota. Però no oblidem que som a la Celtibèria i que la cultura del diàleg, a la qual apel·lava el nostre abat en sintonia amb l'episcopat català, no s'improvisa d'un dia per l'altre.

Sigui com sigui, des de la perplexitat i la provisionalitat, ens cal mantenir ferma la certesa i la il·lusió que no estem treballant debades, que mani qui mani treballem per aixecar i refinar l'esperit del nostre poble i que hem de continuar fent allò que fem amb la certesa que un poble culte i altament civilitzat, si sap restar unit, tard o d'hora assolirà els objectius que es proposi. Que la Mare de Déu de Montserrat ens escolti!



Σύνδειπνος – Conviva – Convidat

El temps i els temps d'un museu

Jaume ibas
Artista

El pas del temps i els temps entesos com a càrrega històrica són els que conformen i defineixen un museu que reflecteix l'obra i els interessos d'una comunitat cultural. Així s'entén un museu que es vulgui viu, com és el cas del Museu de Montserrat.

Si fem una ullada a la seva història veurem que és un projecte que des dels seus inicis ha anat creixent en espai expositiu, en abast temporal i temàtic de les obres que s'hi exposen. Que abraça des de l'època precristiana fins a arribar a la més estricta contemporaneïtat, a l'art que s'està fent ara

mateix. Ha passat de ser un espai d'exposicions a ser un lloc amb vida que copsa amatent el batec de l'art com a reflex de la cultura i de l'estat d'esperit de la societat actual. I amb això continua la funció que, des de sempre, han tingut els monestirs. No han estat espais tancats rere uns murs, sinó porosos a la vida de la societat, refugi de cultura.

El museu té tres sales dedicades a l'art contemporani. Al final del seu recorregut trobem la sala que conté la col·lecció permanent, i les altres dues, contigües però fora del museu, es dediquen a exposicions temporals. Que totes tres estiguin al mateix nivell reforça el lligam de pertinença cronològica i de proximitat conceptual. Cadascuna, però, és en un estadi de proposta expositiva diferent.

La proposta més clara correspon a la sala Pere Daura, que acull exposicions d'artistes d'àmbits diversos de l'art actual, amb una remarcable presència de la pintura. Menys clara és la programació i la ubicació de la sala Pere Pruna.



Aquesta ambigüitat de lloc de pas o rebedor de la sala gran li treu personalitat. Hauria de ser, amb algun petit canvi, el lloc dedicat a exposicions temàtiques i més experimentals. Guanyaria aquest espai si fos més tancat, reclus, aïllat de l'entorn. L'espectador agrairia el silenci que convida a una contemplació serena i sense interferències, com la que, de fet, gaudeix la sala contigua. Finalment, la sala que conté la col·lecció permanent està en un estat embrionari. Cal, per començar, molt més espai. Des del punt de vista conceptual, s'ha de definir el nexa entre el modern i el contemporani, la geografia o la procedència de les obres, els moviments i també els moments de l'art a què responen. El grup més coherent el formen les tres grans peces de pintura contemporània.

La impressió sobre el conjunt és que estem davant d'un projecte que valora la fondària i la densitat de l'obra, lluny de la frivolitat i del pur espectacle. Un projecte que convida l'espectador a la reflexió i a un viatge interior. Penso que aquests són els trets que marquen la proposta de museu que impulsa i dirigeix el P. Josep de C. Laplana. És un museu viu, que batega fort, atrau i interessa. S'ha convertit en un lloc de referència per a artistes i amants de l'art. És un model amb personalitat pròpia, edificat sobre una base conceptual sòlida, amb arrels prou fondes en la terra de l'art català i atent al que passa al món.

Exposicions a casa

Aire de Montserrat. Guillermo Pfaff

Espai d'Art Pere Pruna
1 de juliol - 8 d'octubre de 2017

Ja ier ontoria
Comissari de l'exposició

Aire de Montserrat se situa al bell mig d'una trama densa d'ambivalències. Aparentment, el títol sembla que no amagui grans enigmes, però reforça implícitament la tensió entre lleugeresa i gravetat sobre la qual s'estableix el projecte expositiu. A la muntanya i al monestir de Montserrat hi habiten nocions històriques de pes que s'uneixen a la dimensió tel·lúrica que domina l'experiència dels seus visitants. L'obra que ha presentat aquí Guillermo Pfaff respon a aquesta rotunditat amb un programa pictòric que beu de qüestions lligades a la realitat del nostre temps, associades a una certa sensació de desarrelament, produïdes per l'acceleració i la tecnologia que troben un eco en la peculiar relació entre imatge i suport que caracteritza la seva pin-



tura. Hi ha un moviment lliscant en tota l'exposició, una pintura indòmita que manté una relació indissociable amb el suport que l'acull. De vegades, el suport sembla contagiats per la pintura, i es desplaça en l'espai sense cap límit que la contingui, com una taca indefinida sense contorn ni forma.



En són bona prova les teles de creació recent que pengen del mur d'aquesta sala i ens permeten entreveure noves inflexions entorn a l'espai pictòric. *Aire de Montserrat* posa en relació el pòsit ocre i terrós de la tradició enfront la fluïdesa inabastable de les imatges del nostre temps.



La bellesa de la simplicitat

Josep M. Soler
Abat de Montserrat

He de reconèixer que m'ha sorprès el títol d'aquesta exposició: *Aire de Montserrat*. I m'ha suscitat una pregunta, resolta en molt bona part pels parlaments que m'han precedit: A quin aire es refereix? A l'aire fresquet que hi havia ahir i encara avui es deixa sentir? A l'aire calent i xafogós que feia fa uns dies?

O bé, cal entendre "aire" en un sentit figurat, com podria ser l'aparença o l'aspecte de Montserrat? Tant la dimensió pètria de la muntanya com el conjunt del monestir no s'adiuen massa amb la simplicitat rotunda de l'obra que s'exposa. "Aire" es referirà a l'actitud dels monjos?

Veient les obres exposades, m'ha vingut al cap una frase de la Regla de sant Benet. Ell vol que al monestir hi hagi tot el necessari per a viure segons l'estil dels monjos, però només el necessari, "el que hi hagi de més és superflu, s'ha de suprimir", diu (RB 55, 11). Ho fa perquè vol la simplicitat de vida i que el monjo vagi a l'essencial sense que el distreguin les coses supèrflues. La pintura de Guillermo Pfaff va a l'essencial per expressar el seu missatge; la resta és supèrflua i, per això, suprimida. Va en aquesta línia el que m'acaba d'explicar ell mateix: ha fet treure encara alguns dels quadres que ja estaven penjats per tal que l'exposició fos minimalista com ho són les seves obres. "L'aire de Montserrat" em suggereix, doncs, l'aire benedictí de la simplicitat en l'ús de les coses i de l'anar a allò que és fonamental, essencial.

Aquest anar a l'essencial benedictí, segons que diu sant Benet, es tradueix, entre altres coses, en "no tenir engany en el cor, no donar una pau una salutació podríem dir fingida, dir la veritat amb el cor i amb la boca, no tornar mal per mal" (RB 4, 24-29). És a dir, anar a l'essencial ha de portar a la coherència de vida, a no enganyar ni mentir, a no fer mal a ningú, sinó a ser portador de pau, de dià-



leg de fraternitat. Es tracta de viure de manera que allò que s'expressa exteriorment correspongui als sentiments interiors. Els elements que he citat són molt necessaris en la nostra societat. No sé si extrapolo les coses, però la contemplació de les obres que avui presentem, amb els seus colors terrosos i ocre, em porta a pensar en aquestes coses essencials per a construir una societat amb bases sòlides, per reconèixer a cada persona la seva dignitat. El fet que les peces adherides als quadres estiguin agafades amb agulles, perquè es vegi com se sostenen, i no pas amb cola, és també una mostra d'autenticitat, de veritat, envers l'espectador.

Hi ha, encara, una altra frase de la Regla benedictina que em ve suscitada per les obres de Pfaff que contemplem. És una frase força contundent: "estimar el dejuni" (RB 4, 13). És a dir, estimar la sobrietat i quedar-se amb l'essencial per a menjar, per a viure. Estimar la sobrietat és el que ens inviten a fer, segons el meu parer, les pintures i les teles que avui presentem. Una invitació expressada en la tensió que es crea entre la simplicitat i la lleugeresa d'aquestes obres, i la força que manifesten els turons de Montserrat i les construccions del monestir.

Volia fer l'elogi de la simplicitat i l'essencialitat que em suggereixen les obres de Pfaff. Però potser he derivat cap a coses supèrflues. Quedin-se, doncs, amb la contemplació i la reflexió que inviten a fer la mostra que presentem.

Josep Niebla

Explorar i reivindicar. La pintura de Niebla

Sala Daura

29 de setembre de 2017 2 d'abril de 2018

La pintura com a reflex d'una vida

aniel Giralt-Miracle
Comissari de l'exposició

La preparació d'aquesta exposició, que ens ha permès endinsar-nos en l'obra pictòrica de Josep Niebla des d'una perspectiva general, ens ha ratificat en allò que de vegades podríem intuir: que la seva trajectòria ha estat una carrera obstinada per a explicar-nos a través de la pintura tot el que es debatia en el seu interior. Niebla és un artista visceral, que no en té prou amb dibuixar bé, pintar bé i fer una obra que sigui agradable per al públic i la crítica. Ell és més ambiciós i sempre vol anar més enllà tècnicament i argumentalment, per això la majoria de les seves obres ens resulten

colpidores i disposen d'una contundència que incideix en el més profund de la nostra sensibilitat.

Obsedit per treballar amb les imatges, de ben jove decidí formar-se en una escola de belles arts, cosa que va fer primer a Tetuan (Marroc), on va néixer el 1945, i després a Sevilla, ciutat en què es va instal·lar la família al cap d'uns anys i on ell va viure fins que el 1962 es traslladà a Catalunya, on seguí aprofundint i estudiant. Els coneixements assolits li van permetre evo-



lucionar i superar les tècniques acadèmiques per formular un idioma iconogràfic propi, que amb el pas dels anys ha pres diferents diccions però que no ha perdut la genuïtat d'un artista que lluita i es debat per ser ell mateix, i que es compromet amb la societat en què li ha tocat viure, identificant-se especialment amb els contextos ideològics i socials que trenquen amb les convencions.

Resulta interessant constatar que Niebla sempre ha cregut en la pintura-pintura, de manera que quan han aparegut corrents deconstructius, conceptualitzants, minimalistes o performatius, no ha claudicat sinó que ha seguit explorant encara més les possibilitats semàntiques de la pintura, recurs que sempre ha utilitzat i amb què va realitzar els quadres d'una primera etapa expressionista, a la qual va seguir una altra que podríem anomenar de realisme crític, en què feia gravats que s'identifiquen amb les reclamacions de l'Estampa Popular. Després començà diverses línies de treball, a les quals seguirà tornant: les macrovisions de la bravesa del mar, les pintures netament abstractes en què





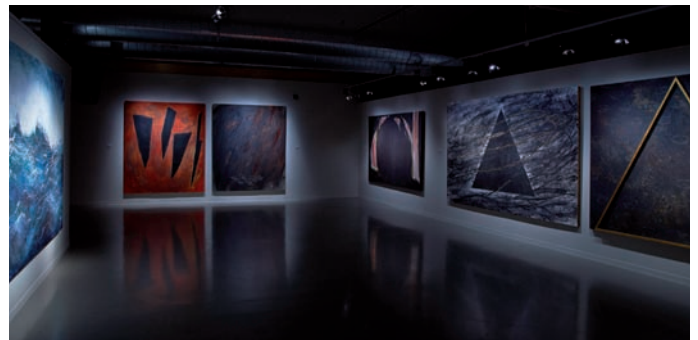
predominen el gest, la pinzellada impulsiva, els camps de color i la matèria, i un particular desenvolupament de les lletres de l'alfabet com a elements modulables i transformables. Aquesta línia de treball s'inicià amb aquell "Diguem no" raimonià, que el 1975 va guanyar el primer premi de la I Biennal Internacional de Pintura Contemporània de Barcelona. Aquest premi va donar a conèixer Niebla en l'escena catalana i li va suposar l'inici del camí en una pràctica que va tenir múltiples variables, en allò que els americans van denominar *hard edge* (amb límits ben definits) i *soft edge* (sense límits concrets), és a dir, recursos pictòrics que tant empen elements geomètrics delimitats com camps difusos de colors. I potser és en aquestes transicions on Niebla aconsegueix els moments més contundents de la seva pintura, tant si es tracta de superfícies de format petit (1 m²) o molt gran (entre 5 i 8m²).

Niebla és un pintor que ha vist molta pintura, que ha reflexionat sobre les possibilitats de la pintura i sobre l'obra dels grans abstractes (Dubuffet, Matta, Pollock, Appel, Clavé, Tàpies, Hartung, Pollock o de Gooning), els quals ell sempre ha admirat, fent una condensació personal d'esperit molt mediterrani, el mateix esperit que el va atreure fins a decidir arrelar-se a l'Empordà, on realitza les que esdevindran teles culminants de la seva producció, obres en què sempre hi ha una complexitat compositiva, una lluita de forces, tensions evidents que fan que mai resulti repetitiva, ni en les seves peces més abstractes, ni en els seus mars, en els quals busca la dinàmica de les aigües, no l'estàtica.

Aquesta faceta pictòrica no és l'única que desenvolupa perquè també en formula d'altres, igualment importants, com és la reivindicativa, en ocasions de clara protesta contra l'*statu quo*. El preocupen les demandes socials, els pensadors existencialistes, el teatre de l'absurd, el cinema crític, la literatura social i, sobretot, les opressions pròpies de les

dictadures. I se'n queixa i protesta contra elles, mai des del discurs fàcil dels realismes socialistes, sinó que ho fa potenciant el seu llenguatge alhora abstracte i simbòlic, amb el qual ens parla de Mao, del Che, de Pinochet, de Comissions Obreres... i de l'Àfrica. Perquè Niebla no viu al marge d'aquest món, hi viu immers, com es pot constatar en els títols de les seves obres i en els titulars i capçaleres de diaris que ell transforma en pintures vindicatives.

Això no obstant, no podem reduir la pintura de Niebla a la pintura-pintura i a la pintura reivindicativa, perquè tota ella té un rerefons metafísic, respon a un debat entre la vida i la mort, repensa el patiment humà, el paisatge i el cosmos, la fugacitat de tot el que veiem i vivim. I, de fet, quadres com *D'amor i soledat* (1988), *Itim record* (1991) o *Déu no sap, Déu no contesta* (2009), són autèntics gemecs i egaardians o preguntes d'un Job que inquireix Déu sobre el sentit de la vida.



Pintura sòlida amb grans plantejaments

Josep M. Soler
Abat de Montserrat

"Explorar i reivindicar". Un bon títol per a aquesta exposició. Pot semblar que estigui pensat per a aquests dies que estem vivint al nostre país. Però no és així. El títol ve de lluny. Tal com explicava el mateix autor fa uns anys i reproduïx el quadern d'aquesta mostra, la seva "pintura és un reflex de la seva vida, oberta a as-





pectes ètics, socials, a estats anímics” i a “una lluita contra la mort”. No és estrany, doncs, que el comissari de l'exposició, el Sr. Daniel Giralt-Miracle, ho sintetitzi dient que la pintura de Josep Niebla vol explicar “tot el que es debat en el seu interior”. També, com podem descobrir en algun quadre, la qüestió de Déu. I el resultat és una obra potent, vigorosa, reivindicativa, acurada des del punt de vista tècnic, que incideix profundament, tal com diu Giralt-Miracle, en la sensibilitat de qui la contempla.

En el seu web, l'autor diu tres coses importants per entendre la seva obra pictòrica: “Cada pintura serà un full del meu diari”, és a dir, serà és! expressió del que ha viscut. En segon lloc, explica el perquè de l'exigència que s'imposa en el seu treball creatiu: vol “que cada obra sigui necessària, essencial i definitiva”. I, en tercer lloc, “amb el llenguatge de la pintura, comunica emocions, pors, pressentiments, criteris, desitjos, dubtes i certeses”.

La vida, la mort, l'ètica, la dignitat de les persones, l'amor, la justícia social, el misteri de l'existència humana viscut a l'interior de cadascú, amb les reflexions íntimes, amb els alts i baixos que se succeeixen, amb els dubtes i les incerteses, l'enigma del sofriment innocent, la qüestió de Déu, etc., no són temes superficials. Constitueixen les grans preguntes existencials que, quan un se les planteja, poden donar gruix a l'existència. Però que, malauradament, no tothom ho fa en la nostra societat que cerca la distracció, l'esbargiment, l'evasió del dia a dia. I això pot anar a més, des del moment que el Consell Interuniversitari de Catalunya ha decidit eliminar la filosofia de la fase comuna de les proves d'accés a la universitat. És a dir, es va en la línia de renunciar a ensenyar a pensar d'una forma crítica. En molts casos, la superficialitat a la qual feia referència dura fins que es topa de prop amb alguna desgràcia greu o amb la mort d'un ésser estimat, i s'experimenta el desconcert i la manca de punts on recolzar-se... Aquest desconcert, però, pot desembocar en les preguntes fonamentals.

Amb la seva obra, Josep Niebla ens vol fer plantejar coses. I coses fonamentals. Però per això cal estar oberts i deixar-se qüestionar. Cal crear el clima interior i exterior apropiat per fer-ho. I viure una experiència que, segons que diu Giralt-Miracle, ha viscut Niebla: el combat per ser un mateix, portat per la pròpia reflexió, i alhora comprometre's amb la societat en la qual ens toca de viure amb les seves coses bones, amb la seva problemàtica, amb les seves negativitats. En un combat per mantenir-se entre la identitat i la solidaritat activa.

L'exposició que inaugurem ens posa uns deures per fer si volem ser conscients del que som i del que ens passa a nosaltres així com del que passa al nostre entorn.

Joan Borrell Nicolau (1888-1951) *Crònica de l'origen*

Bernat Puigdollers
Comissari de l'exposició

Espai d'Art Pere Pruna
21 d'octubre de 2017 - 25 de febrer de 2018

Borrell i Nicolau és un dels escultors noucentistes més rellevants i alhora més desconeguts de la nostra història de l'art. De la mateixa manera que els seus contemporanis Josep Clarà i Enric Casanovas, va trobar en l'esperit clàssic grec la concreció dels anhels de civilitat, ordre i sapiència que els noucentistes volien per a tota la societat. Un ideal al qual va saber aportar el pes de la tradició catalana, un caràcter mediterrani i la modernitat del nou segle.

Aquesta mostra vol posar en valor la seva obra i aprofundir en els seus eixos vertebradors: el retrat i la figura femenina. Centra el focus en els anys d'eclosió, culminació i decadència del noucentisme que coincideixen plenament amb els anys de formació i maduresa de l'obra





de Borrell. És, doncs, una *crònica de l'origen*, un viatge a la gestació de l'ideal estètic i moral d'un escultor que aspirava a la gràcia.

El rostre com a re e de l'eternitat

Borrell i Nicolau excel·lí de ben jove com a retratista. La capacitat de captar la psicologia del personatge i donar-li severitat i presència seguint la *terribilitat* miquelangesca, li van donar de seguida una gran reputació en la societat barcelonina i, més tard, a la capital espanyola.

Els seus retrats són ponderats i delicats, però alhora sever i de certa duresa. Els seus referents parteixen de l'escultura romana republicana profunditat i realisme- i enllacen amb l'escultura de Rodin, de qui pren mètodes com el treball del bloc i el *non finito*.

Són molts els escultors que han trobat en el retrat una via econòmica important i que l'han entès com un *modus vivendi*. Tanmateix són pocs els qui han sabut transcendir el simple retrat, la simple emulació de la realitat. Borrell i Nicolau és un d'ells. Va saber transmetre a la matèria inerta el caràcter i la força del model però també el vigor de la seva pròpia personalitat. Va saber donar a les faccions fugaces i temporals dels seus models el do de l'eternitat.



La dona imatge de l'ideal

Tors nu, esquena ampla, braços musculosos, llavis molsuts i faccions dures. Podríem definir amb aquestes paraules les dones representades per Borrell i Nicolau. Són dones fortes, dones del camp, però amb la gràcia dels déus, representació de la Dona, de totes les dones, imatge corpòria del caràcter de la Mediterrània. L'escultor, seguint l'ideal platònic, posa el seu art al servei de la societat per a donar rostre i presència al món de les idees. El resultat: un art serè, essencial, de volums rotunds, amb presència i ritme.

Borrell entén la figura femenina com l'arquetip i la representació perfecta de totes les virtuts. La dona esdevé símbol de l'essencialitat platònica de l'univers, símbol de Belleza, de Bé i de Veritat, però també de Vida i d'Origen i així és representada com a Dona, com a Mare o bé Deessa. El



gest, al límit entre la quietud i el moviment, és transmissor de valors i la matèria, contenidora d'ànima.

Ressonàncies de l'humanisme cristià

gnasi Fossas
Prior de Montserrat

Primer de tot, en nom del P. Abat, voldria fer meus els agraïments sincers a tots aquells que han fet possible aquesta exposició. El Museu segueix en la seva línia de treball, i això és possible gràcies a tots els qui hi treballen i als qui hi col·laboren generosament. Moltes gràcies.

L'exposició de l'escultor Joan Borrell ens situa, segons els textos del seu comissari, Bernat Puigdollers, en el noucentisme; més concretament, en els anys de formació i consolidació de Borrell i Nicolau dins d'aquest corrent artístic. Per als monjos que hem estat alumnes del P. Laplana és ben coneguda la influència del noucentisme a Montserrat durant la primera part de l'abadiat del P. Antoni M. Marcet. La figura de Mn. Jacint Verdaguer, el poeta de Montserrat per excel·lència, és un altre vincle entre l'escultor Borrell i Nicolau i Montserrat. Ens trobem, doncs, en un ambient familiar en el qual és molt escaient redescobrir la figura d'aquest escultor que, curiosament, no va rebre encàrrecs de part del monestir.



Els tres àmbits en els quals està organitzada l'exposició tenen ressonàncies clares per a l'humanisme cristià. Em permeto esmentar-ne algunes, ni que sigui breument.

1. *La dona: imatge ideal.* La dona, ja des de la primera iconografia cristiana, és imatge de l'Església; només cal recordar les antigues pintures de la dona com *Ecclesia orans*. En l'àmbit bíblic, l'esposa del Càntic dels Càntics és interpretada com imatge del deixeble fidel, del creient enamorat. No hem d'oblidar, a més, que foren unes dones les primeres a veure Jesús ressuscitat. Maria Magdalena, concretament, és anomenada "apòstol dels apòstols", és a dir, la primera que fou testimoni i anunciadora de la resurrecció. Finalment, som en un santuari marià! Santa Maria, la Mare de Déu, és la primera cristiana, la deixeble més perfecta de Crist, la "imatge ideal" del cristià.

· *L'escultura pública.* Per bé que aquest concepte queda més diluït en l'exposició, és prou important, i ens recorda la dimensió comunitària de la vivència cristiana. No costa gens de trobar-hi ressonàncies amb la voluntat social i pública del cristianisme, amb la seva presència solidària, de servei, profètica i esperançadora alhora.

· *El rostre com a re- ex de l'eternitat.* Crida l'atenció, d'entrada, que entre els rostres exposats n'hi ha molts de femenins, i això lliga amb el primer àmbit. D'entrada, el rostre és una realitat ambivalent: pot ser expressiu o inexpressiu, pot ser una porta oberta o una porta tancada, pot facilitar o dificultar l'accés a l'altre. Però quan l'accés, l'obertura, la comunicació es fa possible, el rostre dona accés al misteri de l'altre, a allò que ens hi apropa, a allò que sentim com a comú, i al mateix temps a allò que ens supera i que no podem aferrar o ni tan sols intuir. Gosaria dir que el rostre és reflex de l'eternitat incommensurable cap enfora (aquell desig immens de plenitud i d'eternitat que tots portem al cor) i també cap endins (tots aquells espais il·limitats "sconfinati", com diuen en italià i sovint inexplorats que configuren el nostre interior).

I tot això l'escultor Borrell i Nicolau ho plasma en la seva obra des de l'esperança i la serenitat que dona la fe cristiana, tot lligant el món clàssic i la modernitat del seu temps. Una veritable joia i, com diu el P. Laplana, un bàlsam en els moments que vivim.

Ambaixades i ambaixadors Rusiñol i Casas per Catalunya en carro

Josep de C. Laplana

Director del Museu de Montserrat

Museu de la Vida Rural. L'Espluga de Francolí.
Del 28 de juliol de 2017 al 14 de gener de 2018.
Comissària: Vinyet Panyella.

Rusiñol, més que no el seu amic inseparable Ramon Casas, en la seva etapa jovenívola era un pintor eminentment ruralista, excursionista de mena, trotava per paisatges ordinaris i gens pintorescos. Els seus amics intel·lectuals li parlaven del naturalisme francès, que centrava el seu interès en la vulga-



ritat i a pintar *d'après nature*. Rusiñol fa seu aquest naturalisme però l'aplica a aquell món de la Catalunya profunda que ell estimava i es presenta com a artista que vol plasmar de manera naturalista una vida i un món rural català que està a punt de desaparèixer sense remei per l'embat de la industrialització i dels invents de la vida moderna. El viatge per Catalunya en carro que va emprendre amb Casas durant el mes de juny de 1889 tenia com a rerefons aquesta filosofia, que Rusiñol va contagiar a Ramon Casas. Per a aquesta exposició el Museu de Montserrat ha prestat el quadre de Casas *Mainada de pagès* (1889) procedent de la donació Sala Ardiz. Són cinc infants vergonyosets i tímids asseguts al marge d'una era, al Vallès Occidental, que el pintor va descobrir arran de la carretera per on circulava el carro.

Zuloaga en el París de la Belle Époque (1889-1914)

Fundación Mapfre. Madrid

Del 28 de setembre de 2017 al 7 de gener de 2018

Comissaris: Leyre Bozal i Pablo Jiménez Burillo

Aquesta exposició de Mapfre ens presenta un Zuloaga jove en plena efervescència, magníficament connectat amb la modernitat de Montmartre i del París de la Belle Époque.



Inquiet i dinàmic, es debatia entre la mística i la vida mundana. Va ser ell qui va inocular l'admiració envers El Greco a l'ànima en ebullició de Santiago Rusiñol, dos amics que s'estimaven i van conèixer junts però dos caràcters absolutament oposats. Era congruent que el Museu de Montserrat, que té catorze quadres de Rusiñol, en prestés un de ben emblemàtic, concretament *Crepuscle. le Saint-Louis* (1890), que sura misticisme i melangia amagada en una bella vista del Sena a l'hora crepuscular.

Dentro Caravaggio

Palazzo Reale, Milà.

Del 29 de setembre de 2017 al 28 de gener de 2018.

Comissària: Rossella Vodret.

La participació del nostre *Sant Jeroni penitent* de Caravaggio a l'exposició pilotada per la Dra. Rossella Vodret estava cantada des de feia més d'un any. A *El Propileu-18* la



investigadora Vodret ja ens va parlar de la tasca d'anàlisi tècnica duta a terme per l'*Istituto Superiore per la Conservazione ed il Restauro* de Roma i la importància que tenia el nostre Caravaggio per a aquest projecte. Arran d'aquestes converses va sortir la idea de les jornades d'estudi del Caravaggio de Montserrat dutes a terme els dies 2 i 3 de juny d'enguany. Tota aquesta moguda havia de cristal·litzar en una exposició d'alta volada a Milà, ciutat caravaggesca per antonomàsia. L'objectiu és fixar i aclarir la manera de procedir del pintor en executar les seves obres en els diversos períodes i encarar les anàlisis cromàtiques. El nostre quadre, després de les proves dutes a terme el propassat abril, aportava elements segurs i definitoris. Evidentment, no podíem faltar en aquest esdeveniment de primera magnitud científica.

Domènec Fita: Divorcis amb la tradició

Museu d'Art de Girona

Del 27 d'octubre de 2017 al 25 de febrer de 2018

Comissària: Carme Clusellas

Domènec Fita és un artista amb una estreta vinculació amb Montserrat des dels anys seixanta, un vell amic, que va sig-



nificar dintre de la figuració el pas del postnoucentisme a la modernitat. La Fundació Fita, sense pensar-s'ho dues vegades, ens va demanar l'obra més emblemàtica però també la més voluminosa que Fita té a Montserrat, l'enorme Sant Benet de l'entrada del monestir, de ferro forjat de 285 x 135 x 70 cm, incrustat en un pedestal de pedra. No és una peça fàcilment transportable i els vam suggerir un intercanvi més adient a les circumstàncies: el cap d'aquest Sant Benet fet de gres, que Fita va regalar al monestir com a mostra del que havia de ser l'escultura definitiva de 1962. Evidentment hi ha modernitat, però Fita va reeixir a plasmar el caràcter auster i serè del Sant Benet que dona la benvinguda als hostes que truquen al monestir.

Fortuny (1838-1874)

Museo del Prado. Madrid
Del 21 novembre de 2017 al 18 de març de 2018
Comissari: Javier Barón Thaidigsmann

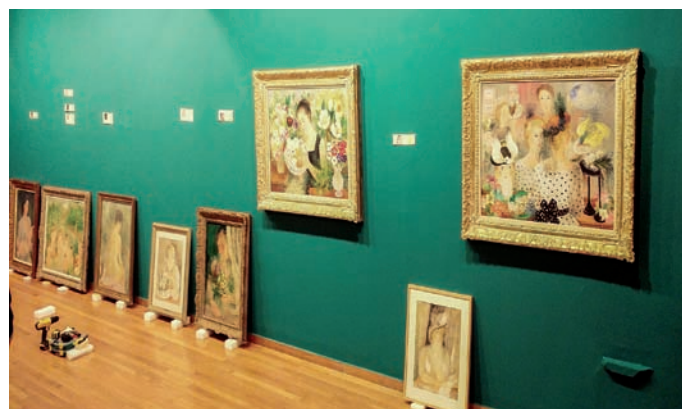
Es tracta d'una gran antològica que El Prado dedica al pintor reusenc, que aplega les obres cabdals a l'oli d'aquest artista, a més de la seva faceta de dibuixant i gravador. Una novetat



d'aquesta exposició és que exhibeix una part notable dels objectes artístics que el pintor tenia al seu estudi, molts dels quals surten reproduïts en els seus quadres. El Museu de Montserrat hi ha col·laborat amb el préstec de la magnífica aquarel·la *El venedor de tapissos*, i amb satisfacció hem constatat que els organitzadors n'han fet servir la imatge com a emblemàtica de l'exposició.

Olga Sacharoff (1889-1967)

Museu d'Art de Girona
Del 25 de novembre de 2017 al 2 d'abril de 2018
Comissària: Elina Norandi



Com a punt central de l'any dedicat a Olga Sacharoff, el Museu d'Art de Girona, que pilota la commemoració, ha organitzat una exposició d'aquesta dona pintora i activista cultural. Ha reeixit a aplegar una seixantena d'olis i dibuixos originals que es completen amb fotografies i documentació que permeten resseguir l'itinerari artístic d'Olga i recrear el ric i variat ambient artístic en què es movia. El Museu de Montserrat ha prestat dues pintures que fan *pendant* de l'època en què exposava a la Galeria Syra: *Barreteria* i *Iloristeria*, ambdues procedents de la donació Pere Sensat.

El MDM restaura

El fet que el MDM disposi d'un petit taller per a restauracions de primers auxilis ha motivat que des del Museu ens ocupem de coordinar les restauracions d'obres artístiques que pertanyen a altres seccions del monestir de Montserrat. Ho fem ben agraçosament ja que, en certa manera, també ens sentim "curadors" del patrimoni integral de Montserrat.

Els vestits i mantell brodats amb fil d'or, regalats per Maria Cristina i Isabel II

El 1939 es va decidir de prescindir definitivament dels vestits postissos que cobrien la imatge romànica de la Mare de Déu de Montserrat. Malauradament alguns es van perdre o van ser aprofitats per a unes altres finalitats. Tanmateix, per fortuna, en un calaix de la sagristia es va conservar íntegrament el joc de seda blanca ricament brodat amb relleus de fil d'or que va regalar Isabel II el 1862 i que era el que lluïa la imatge en les festes més solemnes, com la coronació de 1881. Era el vestit que sortia a les estampes i cromolitografies de l'època. Per aquest motiu es va guardar amb especial interès.



Doncs bé, sembla que ha arribat l'hora de voler-los exposar novament a la sagristia de la basílica, i ha calgut una bona i delicada restauració a càrrec de personal professional contractat per Montart Restorer, com Sandra Vílchez Abós. La feina ha estat enormement laboriosa, però el resultat, finalitzat el passat 15 de setembre, ha estat molt satisfactori.

Talla d'un Sant Josep barroc

Aquesta escultura, amb el núm.100.405 a l'inventari del MDM, prové de la donació Sala Ardiz, però des de fa bastants anys es trobava col·locada al rebedor del P. Abat Josep Maria. Ja va arribar a Montserrat el 1980 amb alguns desperfectes, però com que no era a l'exposició del museu, sempre hi havia altres urgències, fins que no hem pogut esperar més,



ja que trenta-set hiverns de calefacció intensa havien produït aixecaments importants de la policromia. Com podeu veure, és una peça bastant fina, policromada i estofada, de 71 x 40 x 22 cm, que podríem datar entre mitjan segle XVII i començament del XVIII. La restauradora ha estat Montse Puchades de Montart Restorer.

En aquest primer any de funcionament, **els benefactors del Cercle d'Amics del Museu de Montserrat** ens han donat un total de 2.565 €, amb els quals hem pogut sufragar la restauració de dues pintures de petit format (que comentem a continuació) i encara ens queda un romanent que, sumat al que puguem recaptar l'any vinent, ens permetrà emprendre una restauració de més envergadura. Per començar, vam evitar d'atrapar-nos els dits.

Adoració dels pastors

És un aram de 23,5 x 31,1 cm que copia un cèlebre original de Guido Reni, que es troba al Museu de Gènova. Us mostrem el resultat de la restauració de Montse Puchades. Aquesta peça és l'escollida enguany pel monestir de Montserrat per felicitar el Nadal.



El príncep de Viana a Montserrat

És un esbós d'un quadre d'història, que segurament mai no va arribar a bon terme. Es tracta d'un oli sobre tela de 31,5 x 40,5 cm que algú va comprar a un antiquari de Barcelona i, tractant-se d'un tema tan montserratí, l'hi va regalar a l'Abat Aureli, segurament durant els anys cinquanta, com



a obra d'Eduardo Rosales. Des del Museu mai no vam fer massa cas d'aquesta atribució, ja que Rosales funciona com a comodí dels quadres d'història del XIX. Alguns entesos ens han dit que l'atribució a Rosales no era cap disbarat, ja que l'esbós està ben tocat per una mà ben experta. Tècnicament aquest quadre es trobava en situació precària, i amb els diners dels benefactors del Cercle l'hem restaurat per a fer-lo mirar per especialistes d'aquell pintor.

Diumenge de Rams, de Fèlix Mestres

Quan el 2004, la família Mestres Puig de la Bellacasa ens va ofrenar aquest quadre tan emblemàtic del seu avi, vam comprovar que la pintura es trobava en molt bon estat, talment que no va caldre ni restauració ni neteja. Però han passat tretze anys d'exposició permanent i aquest estiu



vam advertir que s'havien produït uns aixecaments de pintura i abans no es produïssin desprendiments vam cuitar a cridar la Gisela Bosom, que el va tractar amb el seu equip. El quadre és de gran format i de difícil trasllat, per això la restauració es va fer in situ. Vam aprofitar l'ocasió no solament per a consolidar sinó per a fer una neteja general de l'obra i del marc ja que el quadre es trobava en bona salut.

Un apostolat sencer del cercle d'Andrea Sacchi

Es tracta d'una sèrie completa de dotze pintures a l'oli de 47 x 36 cm que representen els dotze apòstols amb els atributs de cadascun. La va comprar a Roma l'abat Marcet el 1920. No són obra de cap mestre reconegut, però són italians de mitjan segle XVII i tenen un deix del cercle d'Andrea Sacchi. El fet que les figures estiguin fetes per a ser vistes des d'un punt molt inferior, fa pensar que aquests quadrets eren l'esbós ben tocat i detallat per a uns quadres molt més grans, que ningú no ha identificat i que possiblement no es van arribar a pintar. Aquests dotze quadrets fa un segle que volaven per l'interior del monestir; darrerament es trobaven a la Sala de Romeries, a la porteria del monestir, on els veia molta gent. Els calia, doncs, una restauració i profunda neteja, que ha dut a terme Montse Puchades. També ha calgut restaurar els marcs daurats.

La santa Anna de Ramon Amadeu

A *El Propileu* 19, pàg. 15, ja us vam explicar la donació d'aquesta magnífica escultura d'Amadeu per part del Sr. Josep Illa i Fàbregas i la seva família. Va arribar amb la seva escaparata d'època, que la protegia però també la velava. En exposar-la exempta durant un any hem vist que li

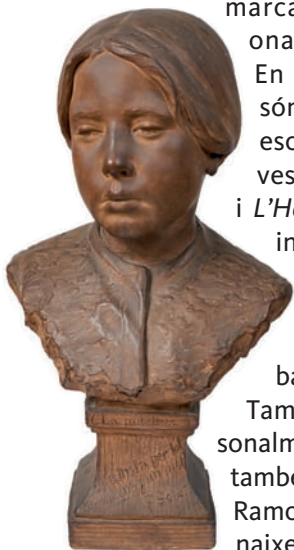


calia una acurada restauració i neteja en profunditat. El desperfecte més evident era la gran esquerda que gairebé migpartia el dors, que abans estava amagat, de l'escultura. Ha calgut tractar-la dels xilòfags, i ajustar els encaixos de les diferents peces, consolidar aixecaments de la capa pictòrica i reparar les pèrdues. Aquesta feina tan delicada ha estat encarregada a Stucco (Olga Ñigo i Maria Sagrario Usero) i compta amb un ajut del Departament de Cultura de la Generalitat de Catalunya.

El llibre de registre. Les últimes donacions

Dues escultures de Celestí Devesa i altres peces

A començament d'estiu M. Neus Quinzà i la seva filla Núria Camps van fer donació al Museu de Montserrat de diverses obres que havien estat propietat d'un avantpassat seu, Francesc d'A. Ubach i Vinyeta (1843-1913), poeta i dramaturg molt popular durant el segle XIX. Ben relacionat amb literats i artistes, va aplegar al llarg de la seva vida alguns objectes d'interès, regals d'amics i coneguts, especialment d'artistes propers a l'escola d'Olot, creadors d'una imatge rural i regionalista de Catalunya que empeltava amb l'accent marcadament nacionalista d'Ubach.



En aquest sentit, són interessants les escultures en terracota de Celestí Devesa (1868-1935) titulades *La Pupilleta* i *L'Hereu Escampa*, totes dues de 1892 i inspirades en l'obra de Serafí Pitarrà; i un petit paisatge pintat a l'oli per Melcior Domenge (1871-1939) l'any 1895. A més, també ens han fet arribar un dibuix de joventut de Josep M. Tamburini (1856-1939) que el dedicà personalment a Francesc Ubach. A més a més, també han volgut donar un tapís pintat per Ramon Borrell (1876-1963) representant el naixement de Jesús (ca. 1925).

Un Buda del segle XIX

Aquest estiu vam rebre també aquesta singular figura de Buda, de fusta sobredaurada, que data de la segona meitat del segle XIX. Es tracta d'una tipologia de Buda dempeus, típica de Myanmar, l'antiga Birmània, caracteritzada pel tipus de tractament de la túnica, amb multitud de plects i ricament ornamentada amb franges amb decoració de motius vegetals. Es troba dreta, damunt d'un pedestal en forma de flor de lotus, i sosté entre els dits de la mà dreta un fruit medicinal conegut amb el nom de mirabolà (*myrobalan*). Aquesta donació del matrimoni Josep M. Capdevila i Isabel Fernández Payán de Tejada anava acompanyada d'una *thangka*, un tipus de pintura sobre seda (69 x 47 cm) de tradició budista.



Crist jacent d'Agapit Vallmitjana

El passat 14 d'octubre el P. Abat de Montserrat, Josep M. Soler, i el director del Museu, Josep de C. Laplana, van rebre la família Pinos-Pont, que unes setmanes abans havia donat al Museu de Montserrat l'escultura *Crist jacent* d'Agapit Vallmitjana (1832-1905). És un escultor molt vinculat a Montser-



rat. Hi tenia un nebot que era monjo i, a més, era l'artista de confiança de l'abat Deàs. És l'autor de gran part de les escultures de la façana de la basílica i d'alguns misteris del Rosari Monumental. Al MDM teníem ja un parell de peces de terracota d'aquest autor, i aquesta es va estrenar directament a l'exposició permanent per al gaudi de tots els visitants. Es tracta d'un Crist jacent (20 x 86 x 26 cm) d'una anatomia esplèndida i una expressió bellíssima, que fa honor a l'escultor. Cal admirar l'acoblament del coll al tòrax, la mà flexible, el



vel transparent que cobreix les cames i els peus. En resum, una peça d'alta qualitat. Agraïm sincerament la generositat dels donants, el Dr. Julián de los Pinos i la seva esposa, Maria Àngels Pont, de Sant Feliu de Codines.

Una àmfora romana

Les germanes Victòria i Laura Solanillas són donants d'una àmfora vinària romana, tipus 50B, de 150 cm d'alçada. L'afegirem a les que ja té el MDM provinents de la donació Xavier Busquets.

Un altre quadre de Jaume Ribas

A *El Propileu* 20 (pàg. 16) ja us informàvem que Jaume Ribas, en acabar la seva exposició temporal *Absis* al nostre museu, en agraïment ens va regalar el seu quadre *Numen*. Uns mesos més tard, el passat 7 de setembre, ens en va oferir un altre, no tan sever, però que fa joc amb l'an-



terior i que es titula *Aura gòtica*, tècnica mixta, 210 x 190 cm, que anirà alternant amb el que ja tenim exposat.

Fragment d'un gran Sant Josep de Josep Llimona



El Sr. Rafael Carreras Patxot, fill de Manuel Carreras Mur, de la generositat del qual el Museu de Montserrat ja té obres tan importants com la *Mare de Déu del Roser* de l'escultor Josep Llimona i el fragment de re-

taule gòtic de Jaume Cabrera, el passat 5 de setembre ens va fer arribar un fragment original, que és la cara del Sant Josep i de l'Infant Jesús, de la gran escultura que es trobava aplicada a la façana que fa cantonada entre el carrer Montsió i el passatge Espolsasacs. La casa era obra de Puig i Cadafalch i l'escultura en qüestió de Josep Llimona, que va ser destruïda el 1936. Segurament la portera de l'immoble va poder distreure i guardar, amb el risc que això suposava, la peça que ha arribat ara a Montserrat, propietat de l'hereu directe d'aquella casa. Aquests dos caps han servit de model per a recompondre fidelment l'escultura del Sant Josep de Llimona, que des de 2010 torna a lluir al lloc original.

Convalescència, de Josep Montserrat

El 15 de novembre va arribar al Museu de Montserrat una escultura modernista d'interès superior. L'hem col·locada a l'exposició permanent com a mostra de l'esperit melangiós i l'estètica



de la feblesa tan típica del modernisme decadentista. El seu autor és Josep Montserrat i Portella (Barcelona, 1860-1923) i l'obra es titula *Convalescència* (1908), un magnífic relleu en marbre de 33 x 43 x 33 cm que ens ha donat la família Jordà Olives.

Santa Cecília de Montserrat - Espai d'Art Sean Scully

Sean Scully torna a Montserrat

Sean Scully va tornar el passat 22 de juny a Santa Cecília de Montserrat per participar en el rodatge d'un dels capítols del programa cultural *This is art*, presentat pel divulgador cultural Ramon Gener. Va ser una entrevista profunda i distesa sobre la dimensió espiritual de la cultura, la bellesa de la pintura i l'èxtasi de l'art. Aquest programa està previst que s'emeti properament a TV3, i també a televisions d'altres països. Gràcies, Sean, per seguir-nos ajudant amb la difusió de Santa Cecília, i gràcies a l'equip de la productora Brutal Media per la feina!



La visita a Santa Cecília de Montserrat - Espai d'Art Sean Scully

Fa dos anys i mig que funciona l'Espai d'Art Sean Scully a Santa Cecília de Montserrat i encara no ha entrat al magí dels visitants de Montserrat, tot i que són molts, i molts autotocars turístics, que passen justament pel davant, però no s'hi aturen a veure un fenomen artístic de primera qualitat com és el que presentem d'art romànic emmaricat amb la pintura moderna més capdavantera d'un artista que és al top del rànquing mundial de l'art. Sempre hem estat conscients que un fet artístic com el de Santa Cecília de Montserrat no és un fet de masses, ni ho hem pretès mai, però sí que tot i que la majoria de visitants de certa sensibilitat artística en queden meravellats, constatem que la informa-

ció personalitzada boca-orella no acaba de funcionar. Val a dir, però, que el nombre de visitants va augmentant, tot i que molt a poc a poc. Som conscients que els fenòmens artístics, sobretot si són d'art contemporani, costa molt que entrin a l'imaginari col·lectiu, i més encara quan hom ha de desplaçar-se per a trobar-lo. Quanta gent que passa per la Rambla de Barcelona i ni s'adona que està trepitjant un paviment dissenyat per Miró? És un exemple. No ens impacientem, doncs, perquè la cultura és com la gota d'aigua que dia rere dia va formant l'estalactita.

Durant aquest any 2017 hem rebut uns 1.300 visitants durant els cent dies que l'espai ha estat obert al públic, a més dels assistents a les activitats de l'Institut Art i Espiritualitat que tenen lloc a l'església. El període d'obertura es concreta en Setmana Santa, caps de setmana i festius d'abril, maig, juny, juliol, setembre i octubre i diàriament durant el mes d'agost i la primera setmana de setembre. L'horari és de 10h a 14h i de 15h a 18h. Durant els mesos d'hivern l'espai roman tancat però es poden fer visites concertades per a grups. Seguim treballant per donar a conèixer Santa Cecília de Montserrat, segurs que és una visita única i especial que no deixa ningú indiferent.

Una campana nova per a Santa Cecília

Ni nosaltres ni Sean Scully hem pretès que Santa Cecília de Montserrat deixi de ser un espai sagrat, per aquest motiu ens hem congratulat amb la instal·lació d'una campana el passat 20 de juliol. Va ser fosa el 1987 a la foneria Guixà de Monistrol, per a la parròquia de Santa Coloma de Queralt, però atès que no s'ajustava musicalment al conjunt que acompanyava, va ser desestimada, i va quedar dipositada en un magatzem esperant una millor



recol·locació. Aquesta campana era propietat de la família Oranies i Orga, que n'ha fet donació per a Santa Cecília de Montserrat. Pesa 446 quilos i fa 90 cm de diàmetre de boca i dona la nota musical si bemoll 3. Té una alçada de 81 cm i porta el nom de *Joana*. Va caldre posar-li un batall nou i un nou jou contrapesat de fusta de roure per fer el balançeig a mig volt tradicional català. Cada dia, toca tres cops: a les 10h, a les 14h i a les 18h, i també cada vegada que hi ha celebració religiosa. A més de la campana, també es va col·locar un nou penell ideat pel P. Valentí Tenas, dissenyat per Jaume Soldevila, arquitecte tècnic, i realitzat per Albert Romanos, manyà de Montserrat. (P. *alenti Tenas*)

Estrenem llibre de Santa Cecília

Publicacions de l'Abadia de Montserrat i la Diputació de Barcelona han publicat el llibre *Santa Cecília de Montserrat. Del segle a Sean Scully*. Es tracta del primer volum que surt a la llum després de la inauguració del nou Espai d'Art Sean Scully a l'església de Santa Cecília, el 30 de juny de 2015. És un llibre formidable de gran format (21 x 28,5 cm) amb 200 pàgines en què el lector hi trobarà, amb gran detall, informació sobre tot el procés de reforma de l'antic monestir fins a esdevenir un referent de l'art contemporani internacional.



El llibre proposa una mirada àmplia a la transformació de Santa Cecília de Montserrat en cinc grans blocs. El primer capítol és la transcripció d'un article molt ben documentat del P. Francesc Xavier Altés i Aguiló (2014); detalla les diverses restauracions que ha tingut l'edifici al llarg de la història fins a la intervenció de Puig i Cadafalch

entre 1927 i 1930. El segon apartat explica la investigació arqueològica i el signa Eduard Sánchez, que conclou que el temple de Santa Cecília va ser dissenyat en planta de creu llatina i bastit entre la segona meitat del segle X i la primera del segle XI; abraça tradicions constructives diferents i es considera un edifici protoromànic o de transició. El ter-

cer àmbit del llibre és el més extens i és el que l'arquitecte Xavier Guitart Tarrés dedica a la intervenció al conjunt, com a director tècnic de la restauració del monestir, un projecte en el qual va començar a treballar l'any 2010. El capítol, com tot el llibre, incorpora nombroses fotografies, plànols i gràfics que permeten comprovar l'evolució dels treballs.

El quart i cinquè capítols estan dedicats pròpiament a l'Espai d'Art Sean Scully. L'historiador de l'art Albert Mercadé, que va treballar amb l'equip tècnic del Museu de Montserrat en la gestació del centre, narra la trajectòria de Sean Scully a nivell internacional i el significat profund de cadascuna de les obres que integren la seva intervenció artística fins a completar un conjunt compacte i inseparable de l'església. El darrer text és de Daniel Giralt-Miracle, eminent crític d'art, que situa l'Espai d'Art Sean Scully com a obra emblemàtica mundialment en la conjunció de romànic i art contemporani, i la contextualitza en relació amb altres referents com la Capella del Roser de Matisse a Vença (França) o la Roth o Chapel a Houston (EUA). Giralt-Miracle també fa referència a l'important paper de l'Institut Art i Espiritualitat com l'ens que dinamitza la reflexió i l'activitat cultural en aquest espai.

El volum incorpora traduccions a l'espanyol i l'anglès, i també un apèndix amb dos codis QR que condueixen a enllaços audiovisuals: una àmplia entrevista a Sean Scully en què el propi artista explica la seva intervenció a Santa Cecília (17 minuts de durada) i també una sèrie d'imatges en 360 de l'interior i l'exterior de l'església. El llibre es pot adquirir per 29 € als establiments de Montserrat i també a la botiga en línia del web <http://botiga.montserratvisita.com/ca/>.

Institut Art i Espiritualitat Sean Scully

La programació de l'Institut Art i Espiritualitat Sean Scully no s'ha aturat des que la vam començar a l'octubre de 2015. Des de llavors, pràcticament cada quinze dies hi organitzem



activitats que han tingut una bona resposta de públic. Una mitjana de quaranta persones s'apropen regularment fins a l'església de Santa Cecília, on els divendres a la tarda proposem un espai de cultura i espiritualitat. És molt d'agrair que fins ara cap dels ponents o artistes convidats no ha fallat a la convocatòria. Recordeu que podeu consultar l'agenda al web www.santaceciliamontserrat.com

26 de maig. L'espiritualitat de Gaudí



L'escultor japonès Etsuro Sotoo fa quaranta anys que treballa a la Sagrada Família. En la seva conferència a Santa Cecília va desgranar el sentit profund que per a ell ha significat aportar el seu gra de sorra al temple, amb

el qual se sent molt connectat. Sotoo va reflexionar sobre el pensament de Gaudí, el concepte de bellesa i espiritualitat del genial arquitecte, i els referents simbòlics que Sotoo coneix tant bé de les portes de la façana del Naixement. L'escultor va explicar de manera precisa el pensament del genial arquitecte sobre la creació de la bellesa. També vam descobrir la simbologia i el missatge cristià que transmet Gaudí amb la seva obra.

9 de juny. Missa en si menor de Johann Sebastian Bach

Sisena sessió del cicle *Inspiració / Divinitat*, en què el musicòleg Oriol Pérez Treviño ens va presentar la *Missa en si menor* de Bach en una audició comentada en la qual ens va situar en el context històric per així comprendre millor l'aparició d'aquesta peça composta al llarg de diversos anys partint de cantates anteriors compostes a través de la tècnica de la paròdia. Vam poder copsar els jocs que incorporà el compositor entre les tonalitats i els colors vocals escollits amb la temàtica corresponent. Tot això, com sempre, amb una voluntat d'ajudar l'oient al seu acostament a Déu. Pérez Treviño remarcà com Bach, tot i la seva adscripció al luteranisme, s'enfronta per única vegada a la composició d'un *Credo* colpidor.

30 de juny. Escultures de so

A final de juny vam viure un recital extraordinari amb el duo format per Lluís Heras al violoncel i Dani Garcia al piano. Van fer una acurada selecció de peces de Bloch, Beethoven, Bach,



Bruch i Fauré en què cercaven el vessant espiritual d'aquests compositors, i la interpretació va ser exquisida. Els concerts a Santa Cecília tenen una gran acceptació de públic, i ho celebrem, com també estem molt contents de poder implicar-hi l'Escolania de Montserrat; en aquest cas, perquè Lluís Heras n'és professor.

14 de juliol. Concert d'Albert Cano

Albert Cano, amb només 20 anys, és un dels pianistes amb més projecció del nostre país i aquest estiu va oferir un recital esplèndid a l'església de Santa Cecília. El jove músic, format a l'Escolania de Montserrat, va interpretar peces de grans mestres com Bach, Beethoven i Schumann, tres dels compositors alemanys més destacats, per als quals la fe o l'espiritualitat van



ocupar una part central en la seva música. També hi va afegir l'obra *Dos Preludis (Homenatge a Debussy)* del compositor català Miquel Oliu.

15 de setembre. La Música Callada de Mompou

El pianista Miquel Villalba va emocionar el públic amb la *Música callada* de Frederic Mompou. L'interpret va oferir un recital profund i íntim, amb els quatre quaderns d'aquesta



obra que resumeix la concepció pianística de Mompou a través d'una escriptura depurada, de caràcter místic, i que reflecteix de forma genuïna el darrer

estil del compositor. La seva concepció harmònica tendeix a la dissonància i l'abstracció, amb un profund poder de suggestió.

6 d'octubre. Meditaci sobre l'e ili interior

El Pare dominic Jaume Boada va dirigir una meditació molt oportuna sobre la cel·la interior, dins la qual cadascú ha de trobar les raons de la seva vida i del seu futur per ser coherents amb un mateix.



Ho vam veure en Caterina de Siena, una dona encesa d'amor a Déu, a l'Església i als seus conciutadans. Va encetar un moviment de renovació i va fer tornar a Roma el Papa Gregori XI que s'havia

establert a Avinyó. Com és habitual en aquests casos, els assistents van fer una pausa i van fer una passejada en silenci a l'entorn del conjunt de Santa Cecília.

2' d'octubre. El símbol a la contemporane tat

A final d'octubre vam poder escoltar la conferència del Dr. Raimon Arola, que tingué el caràcter d'una lliçó magistral d'universitat. Ens va explicar la importància dels sistemes simbòlics que constitueixen tota cultura, la necessitat i utilitat del saber-los confrontar i trobar semblances i diferències però també insistí molt en la necessitat de conèixer des de dins el sistema simbòlic propi de la nostra civilització, sense el qual no hi ha terra ferma per emprendre noves aventures.



10 de no embre. Les espres de Monte erdi

Nova audició musical, amb els comentaris apassionats de l'expert musicòleg Oriol Pérez Treviño, que ja ha conduït set sessions del cicle *Inspiració/Divinitat*. En aquest cas, ens vam endinsar en una de les obres més fascinants, belles i revolucionàries de la música occidental: les *espro della Beata ergine* de Claudio Monteverdi (1567-1643), de qui enguany es commemora el 450è aniversari del seu naixement. El compositor hi aboca totes les seves potencialitats expres-



sives i una rica combinació d'estils compostius, en un moment històric en què creix el culte marià, com Pérez Treviño va subratllar en la seva intervenció.

Programaci . Primer semestre de 201

12 de gener. Audició musical comentada. *L'Orfeo* de Monteverdi. Oriol Pérez Treviño, musicòleg.

26 de gener. Conferència. *Espiritualitat en l'obra de Tàpies*. Antoni Llena, artista.

9 de ebrer. Audició musical comentada. *La Passió segons Sant Mateu* de Bach. Oriol Pérez Treviño, musicòleg.

23 de ebrer. Conferència. P. Friedhelm Menne es.

16 de mar . Concert. Eudald Buch, piano. *El teclat alemany*.

13 d'abril. Meditació. *Las beguines de ' landes dels segles III-I*. P. Josep de C. Laplana, director del MDM.

4 de maig. Recital poètic. Màrius Sampere, poeta.

1 de maig. *El ritme de les estacions en l'espiritualitat cristiana* (Nadal-Hivern / Pasqua-Primavera / Pentecosta-Estiu / Advent-Tardor). P. Bernabé Dalmau, monjo de Montserrat.

de juny. Concert. *Liebestod*. Xavier Pardo, piano.

22 de juny. Audició musical comentada. *El Messies*, de HÀndel. Oriol Pérez Treviño, musicòleg.

Cercle d'amics del MDM

Després de la primera flamarada amb què vam iniciar el Cercle d'Amics del Museu de Montserrat, hem continuat rebent algunes sol·licituds, però ja no és al ritme inicial. Cal insistir que els benefactors són un nombre molt minso en comparança amb el total de socis, i necessitem la vostra col·laboració per a dur a terme les restauracions que us tenim destinades. La propera és un oli (164,5 x 115 cm) que





representa sant Francesc agenollat, que el Dr. Nicola Spinosa, antic director del Museu Capodimonte de Nàpols, va expressar la conveniència de netejar-lo i restaurar-lo acuradament perquè sota la brutícia i les repintades intuïa que hi havia un “capolavoro” de Mattia Preti (1683-1699). També el professor Massimo Pullini no va dubtar de la bona

qualitat d'aquest quadre que ell creia de Giacinto Brandi. És, doncs, una obra que pot donar a parlar i l'hauréu restaurat gràcies al vostre ajut.

En previsió que la vostra generositat superi els nostres càlculs, com va passar anteriorment, hem pensat de proposar-vos també la restauració d'un preciós *Sant Sebastià* d'escola bolonyesa del segle XVII. Creiem que amb uns 3.000 euros podríem sufragar la restauració d'aquestes dues peces.

Visita al Museu Modernisme

El passat 10 de juny el director del Museu, Josep de C. Laplana, va liderar una visita comentada a l'exposició *Jardins d'Espanya* de Santiago Rusiñol, al Museu del Modernisme, en què el MDM hi havia col·laborat amb el préstec de dos qua-



dres (*El Propileu-20*, pàgs. 12 i 13). En fer una activitat a Barcelona, vam haver de limitar l'entrada perquè la visita al museu s'havia de fer en un grup de 25 persones com a màxim. Per això lamentem que molts que volien assistir-hi no ho van poder fer. Va ser una experiència molt satisfactòria.

Viatge íntim a l'illa de Jordi Fulla

El 9 de setembre, com a cloenda de l'exposició de Jordi Fulla *Anatomia d'una illa a ulls clucs*, vam organitzar una activitat que va anar més enllà d'una visita comentada per l'artista. Ens vam endinsar profundament en el món íntim de Fulla. L'artista, de genolls, incrustat entre mig del mar de petites figures que conformaven aquell mar daurat, va llegir textos



personals del procés creatiu que el va portar fins a la materialització d'aquest projecte a Montserrat. Els assistents del Cercle d'Amics del MDM van poder seguir l'acte asseguts enmig de l'illa de fusta flotant, on es va llegir en anglès el poema *Els Homes Buïts*, de T. S. Eliot (1925). El títol de la visita, *Sota la titil·lació d'un estel que s'apaga*, provenia d'un vers d'aquest poema. Tot seguit, l'artista va conversar amb el públic, i va compartir detalls del procés de creació de l'exposició, que es va tancar l'11 de setembre. La instal·lació ha rebut multitud d'elogis de crítica i públic. Gràcies i enhorabona, Jordi!

Coses que passen Necrològiques

Josep de C. Laplana
Director del Museu de Montserrat

Frederic-Pau Verrié

A *El Propileu-20* no vam incloure la nota necrològica del professor Frederic-Pau Verrié, traspasat el 17 de febrer de 2017. Li dic professor més que no acadèmic o altres títols perquè per als seus alumnes a la Universitat de Barcelona va ser un dels mestres que més ens van marcar. Era una



d'aquelles personalitats que ultrapassen la matèria que ensenyen perquè, tot explicant el programa, en realitat ensenyen a mirar, a reflexionar i a investigar. Verrié era un bon amic de Montserrat i del seu Museu. De molt jove, es va comprometre amb la Comissió Abat Oliba per a les festes de l'Entronització de 1946 i va ser l'autor d'un dels cartells que més van

circular. També va ser autor del primer llibre ben il·lustrat que parlava del patrimoni artístic de Montserrat, publicat a Plus Ultra el 1950.

En les visites que Verrié feia molt de tant en tant al Museu de Montserrat no deixava mai de fer observacions molt escaients. El 2009 ens va escriure un comentari sobre el nostre Museu i el seu full de ruta a *El Propileu*-5, pàgs. 2-3, en què em recordava molt encertadament que tot allò de positiu que estava fent el MDM calia atribuir-ho a l'acció continuada al llarg dels anys de la Comunitat Benedictina a favor de la democràcia del país i de la cultura. Verrié va ser també un donant del MDM; el 2007 ens havia fet arribar el quadre de l'artista amic seu Josep Maria Garcia-Llort li havia regalat com a obsequi de casament i que és un bonic exponent de les primeres avantguardes. Es titula *A casa de Marta i Maria* (1950) i el vam ressenyar i publicar a *El Propileu*-2, pàg. 15.

Mar Moloney

La mort de Mar , ocorreguda el 21 de juliol de 2017, ens va arribar ben de sorpresa. De tant en tant rebíem notícies seves per les postals dels seus viatges que ens enviava, però mai no vam sospitar que tingués problemes de salut. La personalitat singular de Mar Moloney i de la seva no menys singular donació al Museu de Montserrat demanen un petit article monogràfic que ve posteriorment.

Sra. Antonia Sala de Rialp

Hem de lamentar encara la mort de la Sra. Antonia Sala de Rialp, vídua d'Agustí Soler de Murillo, ocorreguda el

primer de setembre d'enguany. Era la propietària de l'Aeri de Montserrat i va ser la primera donant de la meitat dels teixits còptes del seu sogre Ramon Soler Vilabella, que vingueren a parar al Museu de Montserrat el 1999. Posteriorment, el 2012, encara ens va donar un tapís del segle XVII, possiblement flamenc.

100 anys de Caravaggio a Montserrat

El Museu de Montserrat va celebrar els dies 2 i 3 de juny unes jornades d'estudi per celebrar el centenari de l'arri-



bada a Montserrat del quadre *Sant Jeroni penitent*, l'obra més emblemàtica del MDM i l'única obra de Caravaggio que hi ha a Catalunya. El curs va ser altament satisfactori: vam reunir alguns dels millors especialistes en Caravaggio a nivell internacional i s'hi van inscriure quaranta persones. El congrés es va articular en el següent programa:



i endres 2 de juny de 2017

Artur Ramon, historiador de l'art i antiquari.
El Sant Jeroni penitent . Estat de la q estió.

Silvia Anesi Suardina, Professora emèrita d'Història de l'Art. Universitat La Sapienza, Roma.



La procedència del Sant Jeroni penitent de Montserrat. La col·lecció iustiniani.

Gon alo edín, historiador de l'art. Professor de la Universidad de Alcalá.

Corregint Caravaggio: Guido Reni vs el destructor de la pintura.

ossella Vodret, historiadora de l'art. Antiga superintendent especial dels Museus de Roma.

Darreres investigacions historiogràfiques sobre el Sant Jeroni de Montserrat.



issabte 3 de juny de 2017

Ana Gon le Mo o, investigadora del Gabinete de Documentación Técnica del Museo del Prado.

Restaurant el Sant Jeroni de Caravaggio. Aspectes tècnics.

Gianni Papi, historiador de l'art, investigador i especialista en Caravaggio.

La influència de la revolució de Caravaggio a Espanya.



Totes aquestes conferències es poden veure al Canal de YouTube del Museu de Montserrat. Cadascuna de les ponències va aportar elements nous i enriquidors referents a l'autor i, sobretot, a la seva manera de procedir. Les aportacions tècniques van tenir una importància cabdal, com no és habitual en congressos d'historiadors de l'art, inte-

ressats més per l'estètica i la documentació històrica. Tots vam sortir molt enriquits pels nous coneixements i, a més, per haver conegut i tractat els màxims experts en la pintura italiana de l'entorn caravaggesc. Esperem publicar les actes durant el primer semestre de 2018. Els professors, abans de lliurar-nos els textos, els han volgut afinar al màxim, i anem amb una mica de retard però tot plegat valdrà la pena.

Tesi doctoral de Lluís Turell: els teixits coptes del MDM

El professor Lluís Turell, membre del consell assessor del Museu de Montserrat en l'àmbit d'arqueologia, va defensar el passat 27 de juliol a la Universitat de Barcelona la seva tesi doctoral, titulada *El coleccionismo de tejidos coptos en Cataluña: la colección Soler ilabella del Museo de Montserrat*. Era un dia molt especial per a ell, com ho és per a qualsevol investigador que culmina un treball d'anys d'aquesta magnitud, però també per al Museu, atès que aquest estudi posa el focus sobre la magnífica col·lecció de teixits coptes



del MDM. Amb la publicació d'aquesta tesi, veurem considerablement ampliada la informació que vam poder oferir l'any 2014 en l'exposició dels teixits que vam organitzar al MDM, i que va comissariar el mateix Turell.

La defensa de la tesi va tenir lloc a la Facultat d'Història, al carrer Montalegre. Presidia el tribunal el Dr. Josep Maria Gurt, catedràtic d'Arqueologia Cristiana i Antiguitat Tardana de la UB, acompanyat per la Dra. Sabine Schrenk, professora d'Arqueologia Cristiana de la Universitat de Bonn, que exercia com a vocal, mentre que la secretaria l'ocupava la Dra. Ana Cabrera, investigadora del Marie S.-Curie al Victoria and Albert Museum de Londres.

Lluís Turell va presentar un treball molt documentat i rigorós. Malgrat que els membres del jurat li van demanar esmenar alguns detalls, la seva recerca va obtenir un "cum laude" que

ens omple de joia. Ara només ens cal esperar la materialització de la tesi en una publicació per al gaudi de la comunitat científica i del públic en general, que ha de ser un referent dels estudis actuals sobre teixits coptes. Enhorabona al nou doctor i a la seva directora de tesi, la Dra. Gisela Ripoll.

Jordi Falgàs i els nostres Dalí, a Amèrica

Jordi Falgàs, director de la Fundació Rafael Masó i membre del consell assessor del Museu de Montserrat, està a punt de publicar un llibre sobre l'*Acadèmia neocubista de Dalí* i els dibuixos del mestre empordanès de la col·lecció Cusí, tots ells propietat del Museu de Montserrat. Esperem que el llibre, dins de la col·lecció *Monografies del MDM*, estarà llest durant les festes de Nadal, editat per Publicacions de l'Abadia de Montserrat. Aprofitant l'embranchida per a la preparació d'aquest material, Falgàs ha impartit tres conferències sobre el tema en universitats americanes, coincidint amb una estada temporal a la Universitat de Stanford, on imparteix un curs sobre Miró i Dalí (*Peripheral Dreams: The Art and Literature of Miró, Dalí, and Other Surrealists in Catalonia*). La primera xerrada va ser a la Universitat de Toronto el passat 23 d'octubre i la segona el 30 d'octubre a la Universitat de Califòrnia, a Los Angeles, amb el tema *Dalí's origins: drawings and paintings from the Cusí collection*. La tercera està prevista per al 5 de desembre a la mateixa Universitat de Stanford. No cal dir com n'estem de satisfets i agraïts que el gran amic Jordi Falgàs difongui aquestes importants obres de Dalí de Montserrat en fòrums internacionals tan reputats.

Visita del Conseller de Cultura i de Jusèp Boya

El passat 25 de setembre vam rebre una visita ben especial, el conseller de Cultura de la Generalitat, Lluís Puig, que va



venir amb els seus col·laboradors en visita oficial a Montserrat. Van poder veure el Museu i el dipòsit de reserva, acompanyats de l'equip tècnic del MDM. El conseller va quedar admirat i sorprès de la qualitat de les col·leccions ja que no coneixia el Museu, i ens vam emplaçar a treballar conjuntament per donar a conèixer l'important patrimoni artístic de Montserrat. Malauradament, les circumstàncies polítiques retenen a hores d'ara el conseller a Brussel·les. Confiem que la situació es revertirà.

Dies més tard, el 20 d'octubre, també ens va visitar el director general de Patrimoni Cultural, el Sr. Jusèp Boya, que va comprovar in situ l'estretor d'espai en què es troba el Museu de Montserrat, i es va interessar en les vies de solucionar aquest problema i en l'ajuda que podria oferir la Generalitat.

Visita del nou director del Museu Picasso

El 27 de juny vam tenir un dia molt intens, ple de suggeriments i de projectes que poden arribar a ser realitat. Ens va visitar el nou director del Museu Picasso de Barcelona, Emmanuel Guignon, acompanyat de Lluís Bagunyà, respon-



sable de relacions institucionals del Museu Picasso i bon amic nostre de sempre. Guignon es va fer una idea molt clara dels fons del Museu de Montserrat, els que són a la vista i els de la reserva. Ens va comentar que era una panoràmica molt fidedigna de l'ambient cultural i artístic de Barcelona de l'època de Picasso, i que Montserrat, a més dels quadres i dibuixos que té de Picasso, mereixeria per aquest motiu ser també un "lloc picassí". Guignon va dinar amb la comunitat de monjos i va poder visitar el monestir. A la tarda també va visitar l'Espai d'Art Sean Scully a Santa Cecília de Montserrat, que va trobar excel·lent.

El paisatge mallorquí en les col·leccions del MDM

Entre els dies 4 i 6 de juliol es va celebrar a Montserrat, per vuitè any consecutiu, l'Escola d'Estiu de Literatura Infantil i Juvenil, organitzada per la Universitat de Vic i la Universitat de Barcelona en col·laboració amb l'Abadia de Montserrat. Aquestes jornades, obertes a tothom però dirigides especialment a l'àmbit del professorat, incideixen cada any en una temàtica concreta. Enguany, malgrat s'aixoplugava sota el títol de *Literatura parlada. L'art de dir i l'art d'explicar*, el curs tenia certa incidència en l'illa de Mallorca, amb al·lusions clares al rondallari propi de la zona o a algun dels seus intel·lectuals més destacats, com Antoni M. Alcover.



Per aquest motiu l'organització va considerar que podria ser interessant conèixer de prop, com a complement a les ponències del curs, les obres que es troben al Museu de Montserrat que fan referència al paisatge mallorquí. Vam correspondre la seva petició amb una conferència pronunciada per l'historiador de l'art Bernat Puigdollers, membre de l'equip del Museu, que va introduir-nos en el context artístic mallorquí de l'època i, acte seguit, va mostrar una selecció d'algunes de les obres de caire mallorquí que formen part del fons del Museu de Montserrat. El conjunt, format per obres que van des de Roig Soler, passant per Santiago Rusiñol, Joaquim Mir, Junyer Vidal o Juli Ramis, fins Jordi Fornas o el fotògraf Toni Vidal. Com a cloenda, tots els assistents a les jornades van poder gaudir d'una visita guiada a les sales del Museu per tal de poder veure personalment algunes de les obres més destacades d'aquesta temàtica que tenim al Museu.

Sessió sobre icones bizantines amb la URL

El dimecres 5 de juliol vam rebre al Museu els alumnes del curs *Bizanci, la llum que ve d'Orient* de la Universitat d'Estiu Ramon Llull. Amb les explicacions de Joan Josep Brugera, propietari de les icones dipositades al Museu de Montserrat, ens vam endinsar en la història de l'Imperi bizantí i després vam poder gaudir d'una visita comentada a la secció *Phos Hilaron*, la col·lecció d'icones bizantines, amb el director del MDM, Josep de C. Laplana. També hi van assistir Mn. Jaume Aymar i el rector de la Universitat Ramon Llull, Josep M. Garrell.

Xocolatada acadèmica i homenatge a Corredor-Matheos

Com ja sabeu, l'equip directiu del MDM dona molta importància al seu consell assessor que, ordinàriament i sense remuneració, contesta les preguntes i dubtes que tenim i amb els quals consultem les principals activitats que duem a terme. Habitualment ens comuniquem via correu electrònic però, un cop a l'any, més o menys abans de Nadal, ens



trobem a Montserrat en una reunió acadèmica però un xic informal. Berenem xocolata desfeta i coca de Montserrat. Aquest any hem festejat els més de 50 anys de crítica artística i literària de J. Corredor-Matheos. Tot seguit, transcrivim una part del discurs que li va dedicar Bernat Puigdollers, deixeble de Corredor i membre de l'equip del MDM.

En aquesta reunió vam fer la presentació d'un nou membre del consell i que molts de vosaltres ja coneixeu, ja que és una veterana en el món dels museus i de l'art. És la Magda Gassó, Cap del Servei de Museus i Protecció de Béns Mòbils de la Generalitat, ja que el Joan Rosàs s'ha jubilat del Servei de Museus i volem tenir un representant d'aquesta



institució. Tot seguit, va quedar obert el micròfon i el P. Laplana va fer un resum dels reptes actuals i dels fronts oberts que té el Museu de Montserrat.

“No he sabut trobar en les més de cinc-centes pàgines de les memòries de Corredor-Matheos cap referència que permeti definir l’origen exacte de la seva relació amb el món de l’art i la cultura. Podríem prendre l’any 1953, any de la publicació del seu primer llibre de poemes, com una data de referència, però tot això venia de més lluny. He parlat amb ell moltes vegades d’aquest tema i sóc del mateix parer que ell: *el poeta nace, no se hace*. La poesia no és un ofici, és una actitud davant la vida, una manera d’entendre el món. I crec que cal remarcar que Corredor és, per sobre de tot, poeta; un poeta sensible als batecs del món i del seu temps. El poeta s’enfronta al misteri, s’hi endinsa, l’interroga i s’interroga. La vida esdevé una gran pregunta que el poeta procura respondre, bo i sabent que no arribarà mai a assolir el seu propòsit. Només cal fullejar algunes pàgines de qualsevol dels seus llibres i veureu que és un poeta que pregunta més que no afirma. La seva poesia denota un home meravellat per la vida, que encara ara descobreix el món que habita i els límits de la seva existència.

Pepe Corredor-Matheos ha humanitzat l’art, l’ha poetitzat, perquè l’ha viscut intensament, més enllà d’estils i academicismes, defugint falsos misticismes, abraçant l’art com a vivència. Potser és l’aprenentatge més valuós que he tret de les seves converses i de la lectura de la seva obra. Acarar-se a l’obra d’art amb la mateixa actitud que davant una posta de sol o qualsevol altre fenomen d’aquesta vida, amb humilitat i entrega, més enllà de la raó, des de la vivència i l’emoció.

Amb aquesta actitud, gairebé per atzar, entrà al món de la crítica d’art. I no va trigar en convertir-se en un dels joves

valors de la crítica del moment per a convertir-se després en una de les figures més rellevants de la crítica d’art d’arreu del país. L’any 1961 començà a col·laborar a la revista *ran ia* seguint la proposta del seu amic Cesáreo Rodríguez Aguilera. La seva passió per l’art venia de lluny. Ja anteriorment havia freqüentat exposicions i certàmens però com un simple afeccionat a la pintura. Poc després, l’any 1963, va fer el salt a les pàgines de *Destino*, la revista que el donà veritablement a conèixer i on col·laborà durant dos anys. Eren els anys d’efervescència d’una nova generació d’artistes que apostava per una renovació radical del context artístic i social davant el panorama gris i trist de la postguerra espanyola. Corredor va iniciar-se en el món de la crítica durant els anys d’apogeu de l’informalisme, els anys de la creació del primer Museu d’Art Contemporani de Barcelona, a la cúpula del *Coliseum*, però també dels anys de les llibertats dels fills del maig del 68. Des de la palestra de les pàgines de crítica artística, prenent la cultura com a bandera, va ser un dels que convertiren la cultura com a via de reivindicació i de lluita en



contra de la dictadura de Franco. Corredor ha vist néixer i ha conegut de prop bona part dels artistes i moviments artístics naixents d’un final de

segle convuls, a voltes confús, però ric i dinàmic. La seva labor és lloable i extensa com a crític però també com a comissari d’exposicions, promotor d’activitats artístiques...

Els primers contactes amb l’Abadia de Montserrat es remunten a la revista *Serra d’Or* dels anys seixanta. Corredor-Matheos hi participava de forma activa redactant articles de la mateixa manera que ho feia, amb esperit renovador, a les pàgines de la revista *estions d’art*, promoguda per Edicions 62, però on la comunitat benedictina hi jugava un paper important. Des d’aleshores els llaços amb Montserrat s’han fet cada cop més i més estrets. No és cap secret que Corredor



passa temporades llargues a la muntanya, convivint amb els monjos, buscant espais de reflexió i calma, tal i com demostren nombrosos poemes escrits durant aquestes estades. Va ser el P. Massot qui va presentar Corredor-Matheos al P. Laplana. No dubtà ni un segon en incloure'l en el primer consell assessor del Museu de Montserrat, constituït l'any 1982, després de rebre la donació Sala. Des d'aleshores, les col·laboracions han estat constants: conferències, exposicions, articles, lectures... Sempre s'ha mostrat disposat a col·laborar. No cal dir, per tant, que l'homenatge que li fem està més que justificat, no només per la seva labor professional sinó també per l'amistat que ens hi uneix i ens honora." (B. Puigdollers)

Bloc de notes

L'escultura de Plensa a Montserrat

A *El Propileu-20* vam publicar la notícia d'una possible intervenció escultòrica de Jaume Plensa a Montserrat i molta gent ha mostrat un interès gran per saber detalls i dates. A hores d'ara encara no les podem donar, però sí que us podem informar que les gestions van per bon camí i que el projecte cristal·litzarà en una obra que ens deixarà meravellats.

Mark Moloney i la seva donació

Josep de C. Laplana
Director del MDM

La mort inesperada de Mar Stephen Moloney m'empeny a explicar ni que sigui sumàriament la seva relació amb mi, personalment, i amb el Museu de Montserrat.



Un dia de febrer de 1988 vaig rebre una trucada telefònica molt rara. Una veu nasal, que jo vaig interpretar distorsionada, em citava a un apartament entre

passeig de Gràcia i Rambla Catalunya, amb vistes a una donació d'obres d'art. Em parlava en català, però es veia clarament que era estranger. Tot plegat em resultava molt estrany, tant era així que vaig dir als qui m'havien acompanyat que si a les sis de la tarda no havia tornat ni telefo-

nat, anessin a l'adreça convinguda, perquè podria tractar-se d'un segrest.

Només obrir-me la porta del seu apartament, tots els meus temors es van dissipar. Mar Moloney em va rebre amb una bata blava estampada amb flors virolades i sabatilles. Era un home jove, de complexitat quadrada, d'uns 37 anys, l'accent nasal i xafallós era exactament el que havia escoltat per

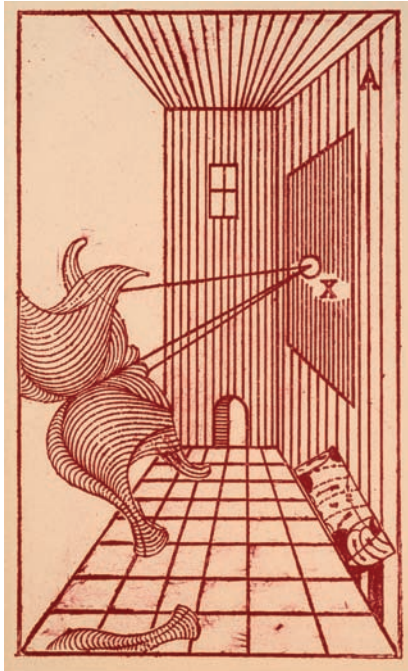


telèfon. El pis era un cafarnaüm de llibres i quadres per terra. Em va explicar que a final de març havia de deixar l'apartament i que se'n tornava a Amèrica, i no podia endur-se tot el bagatge que havia acumulat en els seus anys d'estada a Europa i que havia pensat de deixar-ho tot a Montserrat, al Museu i a la Biblioteca. Vaig concertar amb ell una entrevista més tranquil·la i vaig poder tornar d'hora a casa i tranquil·litzar els companys.

La segona entrevista va ser per a fer-me una idea del que ens volia donar realment, però vaig veure que tenia ganes de xerrar i explicar coses. En aquell moment es va iniciar un corrent d'informació biogràfica que, després epistolament, va durar ben bé uns dotze anys. Les coses que Mar explicava eren caòtiques i de nivells molt diversos, que no he pogut contrastar amb unes altres fonts, però potser sóc jo qui sap més coses de Mar. Sé que Mar va passar una temporada a Madrid, en els primers setanta, però ell no em va parlar mai d'aquesta època en què va aprendre l'espanyol. Sí que em va explicar que quan va morir el seu pare, a Saint Louis, Missouri, i va heretar una petita fortuna, en comptes d'invertir els diners en un negoci, com van fer els seus germans, ell va dir que volia invertir aquell capital en la seva formació i en la seva persona. I tot seguit es va desplaçar a Florència per a estudiar art i aprendre llengües europees.

Pel que tinc entès, no va obtenir cap grau acadèmic; anava per lliure. Crec que em va dir que vivia en una residència d'estudiants d'art que ell anomenava Villa Schefanoia, i que no he pogut identificar. Sí que hi ha documentació de molts dibuixos i pintures d'amics italians d'aquells moments. Mar encara disposava de molts diners, però la col·lecció particular d'art que volia fer no era de pintura sinó de faiances,

que comprava i feia transportar a Saint Louis. Les pintures i dibuixos dels amics italians són d'aspirants a artistes que s'han esfumat; altres, en canvi, han arribat a fer-se un bon nom, com la nord-americana Dana Prescott, de la qual Moloney parlava amb entusiasme i definí com una enamorada de Paul Klee. Actualment és directora de la Civitella Ranieri Foundation, a Umbria, i l'obra que va regalar a Mar és una aiguada titulada *Curtin for The Magic 'lute' d'act*, de 1975. D'aquest període són també els dibuixos i un oli que va comprar en bloc a Mario Spinogatti, per 150 dòlars, sens dubte per ajudar un amic.



L'etapa italiana de Mar Moloney va ser dolça i tranquil·la però, per al seu caràcter, una mica insípida. Moloney va tocar fons a Munic, on va arribar cap al 1977. Gairebé sense adonar-se'n, només seguint la seva propensió, es va trobar immers en un món artístic i vital absolutament "underground", on tots els excessos no solament eren acceptats sinó aplaudits. L'amic i mentor de Mar en aquesta etapa era l'artista i galerista Jörg Altmeyer, del qual té una cinquantena d'obres, la majoria d'elles collages, de valor molt desigual, i obra gràfica. No totes foren comprades, n'hi ha moltes de regalades amb motius diversos. Tanmateix, les millors obres de la donació de Mar Moloney a Montserrat són d'aquesta època. Esmentem l'escultura de granit *Seejungfrau* (1951) adquirida per 1.700 marcs, el 1979 a la Galerie Künstler; un oli de Ralph Fleck, titulat *Rhin'rachter II*, comprat per 500 dòlars al galerista Hermeier; i un altre petit oli titulat *On red*, de John von Süss (1888-1970), un artista nord-americà relacionat amb Saint Louis (Missouri) que Mar adquirí a Altmeyer l'any 1980 per 2.350 marcs. Esmentarem encara dues obres d'*op-art*, *estantes rones* i una serigrafia sense títol, úniques peces que tenim al Museu d'aquest estil artístic, del professor de l'Acadèmia de Munic Günter Frühtrun (1939-1982), el pintor i gravador alemany capdavanter de l'*op-art*. Pel que fa a obra gràfica aplegada en aquest període de Munic, el resultat és també

molt notable: un interior, prova de taller de Max Ernst, dos gravats de Willy Geiger, *esprech* i *Man mit Messer*, el magnífic "pochoir" *L'Espagnole* de Natalia Gontxarova i una obra d'Irma Hühnerfauth.

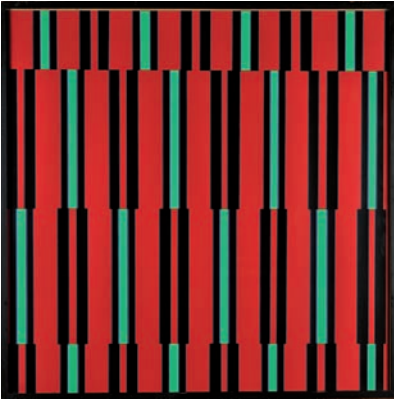
A Munic, Mar arribà a tocar fons. En el grup amb què es relacionava hi hagueren morts per sobredosi i alguns suïcidis. Experimentà una profunda depressió que li costà un parell d'anys de superar. Fugí a París en aquest estat lamentable. D'aquest període ell gairebé no m'explicà res. Només vaig entrellucar que a París va reprendre la pràctica religiosa catòlica de la seva infantesa i que alguns caps de setmana anava al monestir benedictí de Solesmes, on trobava la pau que anhelava. Fins i tot va pensar de demanar l'entrada com a monjo. Evidentment Mar no donava en absolut el perfil que hom demana a un novici. Els de Solesmes el van enviar a Montserrat. Ell no tenia intenció de tornar a Espanya, ja que d'espanyol ja en sabia per defensar-se. Però Barcelona era una altra cosa. Crec que l'any 1981 ja era a Barcelona i ací reeixí a superar la seva depressió amb l'ajuda dels Caputxins de Pompeia.



A Barcelona comença una altra època totalment diferent de les altres.

No es va integrar a cap colla amb dinàmica de risc, conservà la seva autonomia. Visitava l'hostatgeria de Montserrat de tant en tant i parlava amb el P. Miquel Estradé. Mar ja no tenia tants diners, però encara conservava un romanent de l'herència paterna i comprà obres a les galeries i començà a conèixer artistes i a visitar els seus tallers. Entre els artistes preferits de Mar dels quals té diverses obres podem esmentar Mario Pasqualotto (7 obres), Nao o Naamoto (7 obres), el veneçolà Carlos Sosa (6 obres), Luis Comín Vilajosana (12 obres), Gabriel Roca Gironés (3 obres), José Hernando (3 obres) i Antonio Beneyto (1 obra). Tenia una especial tirada envers el grup d'artistes de Mataró: Gabriel Estévez, Isabel Almolda, Diego Guirao, Salvadó. Mar Moloney era un conversador amè, va aprendre a parlar català a la seva manera, era amatent de mena i sabia fer-se estimar. En la seva col·

lecció que ens ha llegat abunden dibuixos fets ex professo i dedicats a Mar Moloney per artistes que li van demostrar veritable amiat, tot i que val a dir que alguns d'ells com a artistes van ser de trajectòria efímera. Amb tot, els conservem perquè són el fruit dels set anys que Mar visqué a Barcelona, i que sempre va considerar com els més feliços de la seva aventura europea.



L'obra de Ricard Marlet arriba al MDM

Aquest agost passat arribava al Museu de Montserrat una quantitat considerable d'obres del pintor i gravador Ricard Marlet Saret, gràcies a la voluntat expressa de la família Romeu-Marlet. Nascut a Sabadell l'any 1896, Marlet va viure de prop i es va deixar impregnar per l'esperit dels darrers anys del noucentisme. Seduït per l'obra xilogràfica de Josep Obiols, Enric C. Ricart i altres contemporanis seus, va sumar-se a la tasca de recuperació i reivindicació del gravat



xilogràfic a Catalunya. És per això que Marlet ha estat reconegut sobretot com a gravador però és una figura polifacètica que ha conreat més enllà del gravat la pintura, l'escultura, la ceràmica...

En aquest aspecte, la donació que ara rebem és un bon reflex de l'esperit de la seva obra i de tota una trajectòria

artística. Abasta els seus inicis artístics, pels volts dels anys trenta, fins als darrers anys de la seva vida morí l'any 1976 i conté obres de totes les disciplines artístiques que ha treballat. La seva obra pictòrica ara ben representada al MDM respon als ideals d'arcàdia, ordre i serenitat noucentistes, obres contingudes, de paleta clara i influències que oscil·len



entre Xavier Nogués i Josep Obiols. La major part tracten escenes de caire religiós, sempre executades amb correcció i domini tècnic, però també hi treballa la figura, el paisatge o el bodegó.

En la tècnica, malgrat que canònic, es mostra obert a procediments diversos. Marlet s'aventura a les tècniques clàssiques de la pintura amb destresa, inspirat el dibuix en les línies giottesques, coneixedor dels procediments de la pintura a l'oli, del tremp d'ou, de la cola de



guant o bé l'encàustica. En ocasions hi aplica pa d'or, donant a les seves obres un caràcter proper al dels primitius italians. A Montserrat va pintar, sota la influència d'Obiols, unes pintures murals als diversos gremis on treballaven els monjos: escenes al·lusives a la història de Montserrat, a la Bíblia i altres temes religiosos, de les quals encara en queden algunes mostres.

Cal esmentar també la faceta d'escultor, emmarcada en un realisme amable, a cavall de l'escultura noucentista i l'academicisme de postguerra. En l'àmbit de l'escultura religiosa cal afegir-hi, a més, clares referències a l'escultura gòtica en alguns casos com *Mare de Déu del Roser*, a la barroca en obres com *Sant Marc Evangelista* i a l'estètica promoguda arrel de les renovacions de l'art litúrgic de postguerra

que acabarien cristallitzant en el Concili Vaticà II en el cas de *Sant' rancesc*. Junament amb aquestes escultures ha arribat un pessebre modelat per ell mateix.



No podem oblidar tampoc la seva incursió en el camp de la ceràmica que, malgrat puntual i aïllada, donà algunes mostres prou interessants com un plat decorat amb personatges satírics en la línia de les ceràmiques i vidres decorats de Xavier Nogués.

Finalment, cal fer esment al conjunt de matrius xilogràfiques que han arribat juntament amb les obres fins ara esmentades, un conjunt molt significatiu en nombre, quantitat i qualitat. Es tracta d'un bon nombre de caplletres, logotips, culs de llàntia i il·lustracions per a alguns dels llibres de bibliòfil en els quals Marlet col·laborà com a gravador.

Així doncs, aquesta donació, important com a conjunt, complementa els fons conservats amb anterioritat per la Biblioteca de Catalunya i els Museus de Sabadell. Marlet



és un dels artistes de postguerra que lluità per mantenir viva la flama del noucentisme i els valors que propagava, una opció que amb la perspectiva del temps no ha estat prou valorada i que cal considerar de nou. Esperem que el fet que bona part de la seva obra hagi recalat al Museu de

Montserrat serveixi per contribuir també a posar en valor la tasca de tota una generació d'artistes.

Estudi dels materials prehistòrics de l'Abadia de Montserrat

Montserrat Marín
Conservadora del MDM

Fa ja algun temps que des del Museu d'Arqueologia de Catalunya ens van sol·licitar poder accedir a l'estudi de la col·lecció de prehistòria de Montserrat que tenim dipositada a la nostra reserva. Aquesta col·lecció va estar durant molts anys a l'interior del monestir i l'any 2012 es va creure convenient de traslladar-la i conservar-la al dipòsit del museu.

El passat mes d'octubre van començar els treballs per a l'estudi de la col·lecció, de la mà del Dr. Antoni Palomo del Museu d'Arqueologia de Catalunya, que juntament amb membres del seu equip, Xavier Terrades, del CSIC, i Xavier Carlús, dibuixant

de l'Estudi Arqueogràfic de Sabadell, van passar uns dies amb nosaltres revisant i coneixent els materials, dels quals van destacar que es troben en un excel·lent estat de conservació.

Acomplerta la primera fase de treball amb la col·lecció, la de dibuix de la ceràmica, properament caldrà seguir amb la fase de recerca, reordenant els materials tal i com proposen, per cronologies i fer una selecció dels elements més importants que permeti una futura museïtzació.



La investigació en la nostra col·lecció de prehistòria s'inserix en una recerca global sobre el Neolític a Catalunya que es preveu que desemboqui en una publicació.

Anàlisi integral del nostre quadre d'El Greco. Reflectometria i espectroscopia Raman

Arran de l'exposició *El Greco. La seva revaloració pel Modernisme català* del MNAC els anys 1996-1997, en la qual figurava la nostra *Magdalena penitent* al costat d'altres dues, va sortir a la premsa un article que n'impugnava l'autenticitat. A partir d'aquest article es va muntar una campanya de premsa que esporàdicament ventilava aquest cas, amb descrèdit del nostre museu.

Nosaltres comptàvem amb l'opinió valorativa d'altres experts que havien vist amb lupa i tocat el nostre quadre, i per aquest motiu vam mantenir la *Magdalena* a l'exposició permanent, però sempre vam tenir un cert dubte.



Aquest dubte es va dissipar quan el Dr. Lionello Puppi, gran coneixedor de la pintura veneciana dels segles XVI i XVII, ens va assegurar que la nostra *Magdalena* era obra autèntica d'El Greco i com a tal va figurar a l'exposició de Treviso de 2015 *El Greco in Italia*. D'aquest tema ja us vam informar detalladament a *El Propileu*-17 pàg. 10.

Els italians es van oferir a fer una anàlisi tècnica de l'obra, però comportava desplaçaments i anava a mans que ens eren difícils de controlar. Per això els vam dissuadir, però immediatament per dissipar tots els dubtes sobre l'autoria vam connectar amb la Universitat Politècnica de Catalunya per mitjà de la Fundació Abadia de Montserrat 2025. Des dels primers contactes, el responsable del laboratori d'espectroscopia Raman de la UPC, el Dr. Sergio Ruiz, es va mostrar summament interessat a fer aquest estudi ja que sembla que és el primer cas d'un quadre d'El Greco que se sotmet a aquest tipus d'anàlisi. Va caldre extreure petitíssimes mostres de pigment de les zones més diferents de l'obra, evitant els habituals repintats d'anteriors restauracions. L'estudi ha comportat més de dos anys de treball i el dia 27 d'octubre el Dr. Ruiz ens va informar del veredict que podia fer com a científic sobre el quadre estudiat.

Un estudi d'aquest tipus mai no dona el nom de l'autor si no hi ha signatura, però va plantejar un "estat de la qüestió" molt detallat i satisfactori. La primera seguretat és que la tela suport és la pròpia del segle XVI-XVII, de lli amb trama de 15 fils per centímetre, quan les del segle XIX-XX són molt més denses. Ens trobem, doncs, amb un suport antic, i verge abans de tenir la pintura que veiem actualment.

L'altra constatació, segons la reflectometria IR, és que no hi ha dibuix previ; el pintor va actuar decididament i sense *pentimenti*. Tot el quadre respon a una gamma cromàtica homogènia. L'anàlisi dels pigments obtingut de l'espectroscopia Raman, però, ha comportat una dificultat patent, encara que segurament explicable. El blanc utilitzat en gran part de la superfície pictòrica és barita, sulfat de bari, que es comercialitza i s'utilitza molt a partir del segle XIX. Tanmateix, la baritina, la versió mineral de la barita, és un mineral molt comú, que curiosament es troba a l'àrea de Toledo i que pot ser utilitzat per qualsevol pintor. A més de la problemàtica baritina, hi ha d'altres pigments de minerals, com el lapislàtzuli importat de l'Afganistan, que era molt utilitzat a la pintura veneciana i que resultava encara més car que l'or. Només els grans pintors disposaven de lapislàtzuli. El vermelló de cinabri és també un pigment molt car. No és versemblant que per a treure una còpia es facin servir aquests pigments de caràcter superior. Els altres ingredients com la calcita, hematies i carbó són més comuns i molt utilitzats a la pintura dels segles XVI-XVII.

La conclusió que hem tret és que la ciència avala l'opinió favorable a l'autenticitat del nostre quadre, a partir del qual va sortir l'obra més definitiva de la *Magdalena* del Museu de Budapest però que, tal i com apuntaven els especialistes, caldria obrir noves línies d'investigació, analitzant altres obres que El Greco pinta a Toledo, per a determinar que la barita o baritina també es troba present en elles i que es tractaria, doncs, d'un pigment comú en la seva obra. El Dr. Sergio Ruiz i el seu equip pensen fer una publicació de l'estudi en una revista científica especialitzada.

Indagacions de Gonzalo Redín sobre el tapís de la sèrie de Saül

Gonzalo Redín, historiador de l'art i professor de la Universitat de Alcalá, quan va participar a les jornades sobre Caravaggio del passat mes de juny, es va interessar particularment pels tapissos de Brussel·les-Bramant que ornamenten la sala Gòtica i un dels corredors principals del monestir. Són tres peces de mitjan segle XVI. Redín ha fet una recerca i ha trobat que a la catedral de Cuenca es conserven uns tapissos, comprats el 1600 procedents de l'espoli del bisbe Pedro Portocarrero, que representen tota una sèrie de Saül i alguns tenen la marca exacta dels tapissos de Montserrat.



Al Museu d'Arts Decoratives de Madrid n'hi ha un altre. Segons Redín, els cartons de la sèrie tenen l'aroma de l'àmbit de Pieter Coecke (1502-1550). Aquest pot ser un punt d'arrencada per a un treball més ampli i de gran consistència.

Necessitat d'un estudi integral de la pintura italiana del MDM

De deu anys ençà, experts en pintura italiana que observen la nostra col·lecció ens fan remarques sobre l'autoria dels quadres exposats. Tota la pintura italiana va ser

comprada a Roma i Nàpols per l'abat Marcet entre 1911 i 1920. Els antiquaris donaven uns autors d'alta volada, de vegades inversemblants. L'estudi complert de la pintura italiana de Montserrat el va fer la professora Liliana Barroero el 1992 i se'n va publicar un catàleg a Roma per la Libreria dello Stato. D'aquesta data ençà, a Itàlia hi ha hagut moltíssimes exposicions antològiques de pintura dels segles XVII i XVIII, talment que les atribucions de la professora Barroero gairebé en la meitat dels casos han quedat superades. És un fet molt constatat que la pintura italiana d'aquests segles és tan quantiosa i tan interconnectada que es fa molt difícil precisar amb certesa l'autor exacte d'un quadre; molts d'ells són obra col·lectiva del taller, amb intervenció directa o indirecta del mestre. Per aquesta causa, els grans experts no sempre coincideixen a concretar les atribucions. Amb tot, durant les jornades d'estudi del nostre Caravaggio del darrer mes de juny els professors italians convidats, en veure la nostra col·lecció de pintura italiana, convingueren que calia reestudiar i afinar la recerca de la professora Barroero. Un altre punt d'acord de tots ells era la importància de la nostra col·lecció, encara molt desconeguda a Itàlia, i que pot rebre dels estudis dels especialistes noves llums i unes atribucions més encertades, no debades han passat 25 anys.

Com podeu veure, es tracta d'una tasca d'envergadura superior per a qualsevol museu, que implica un esforç extraordinari, primer de tot, de restauració de les obres que hom considera d'importància, i que no poden ser examinades per un ull expert sota una capa de brutícia. Posteriorment, al pas que anem restaurant, hem de trobar la persona experta entre els professors italians que coneixen la nostra col·lecció perquè piloti el grup d'especialistes a la consideració dels quals oferim una obra determinada. Això suposa una despesa de gran volum, però també hem pensat en la possibilitat que el grup de professors italians esdevinguin comissaris d'una exposició d'una quarantena dels quadres més interessants de la nostra col·lecció a Florència, Roma i Nàpols. Tot això són només idees per a elaborar algun projecte que sigui viable.

Any Puig i Cadafalch

La Generalitat de Catalunya ha proclamat el 2017 com Any Puig i Cadafalch per commemorar el 150 aniversari del seu naixement i el centenari com a president de la Mancomunitat de Catalunya. Ateses les circumstàncies polítiques en què ens trobem, no sabem com quedaran de reduïts els actes que la comissió havia preparat. L'Abadia de Montser-

rat no podia mancar a aquesta cita, ja que l'arquitecte Puig va ser el geni que va reeixir a donar forma al Montserrat que volia l'Abat Marcet, un Montserrat urbà i endreçat, i uns ambients interiors que ajudessin a crear una convivència de bones formes, internes i externes, d'acord amb la tradició monàstica però també amb els temps. El Montserrat actual, tot i la nova alteració de les places, conserva indelebles els valors que Puig i Cadafalch hi va infondre. Està previst un congrés d'historiadors estudiosos de l'arquitecte i en el programa confeccionat per Mireia Freixa i Eduard Riu-Barrera, com no podia ser altrament, hi ha una conferència sobre la seva obra arquitectònica a Montserrat i la visita als àmbits creats per Puig i Cadafalch: el claustre, el refetor, les escales de marbre, la biblioteca, l'antic restaurant (actual Museu de Montserrat) i espais dedicats al personal al servei del santuari (actual entrada al Museu i sales d'exposicions).

Conferència en l'Any Olga Sacharoff

El dissabte 18 de novembre una quarantena de persones van assistir a la magnífica conferència d'Elina Norandi, comissària de l'Any Sacharoff, que ens va endinsar en la vida i l'obra de l'artista Olga Sacharoff, en el cinquantenari de la seva mort. Des dels orígens a París fins a establir-se amb el seu marit a Barcelona, Norandi va destacar l'espiritualitat de la Sacharoff que traspua en el tractament de la natura. Influenciada pel cubisme i el primitivisme, Norandi va subratllar la gran formació i qualitat de la pintora, que va saber generar un estil propi i molt personal sota una aparença d'innocència. Sacharoff va usar la ironia i l'humor com a crítica social; va pintar sèries de gran qualitat, de sardanes, d'aquaris, de flors amb el paisatge del Putxet i Barcelona... i en l'època de maduresa va pintar també molts retrats. Com ja hem dit, dues obres del Museu de Montserrat participen a l'exposició del Museu d'Art de Girona.



Finestra oberta al dipòsit de reserva

SALVADOR ALIBAU (1925-2012)

'ractal de creixement (2007)

Fibra de cel·lulosa, pigments i fils

N.R. 201.791

Donació de l'autor, 2009



Salvador Alibau té una tècnica pròpia i exclusiva. Sobre uns quadrats en retícula de color marró, crea un tel fosc de fibra de cel·lulosa, sobre el qual, amb pigments, crea dins l'aigua unes formes i línies en espiral de color verd que suggereixen el creixement de les moltes. Tota aquesta operació es fa dins una cubeta d'aigua. L'enginy de l'artista s'imposa sobre la mateixa naturalesa dels materials operant a l'atzar. El resultat és meravellós. En acabar la seva exposició temporal a Montserrat el juny del 2009, l'artista va deixar aquesta i altres obres al Museu de Montserrat en senyal d'amistat i agraïment.

LAURENT JIMÉNEZ-BALAGUER (1928-2015)

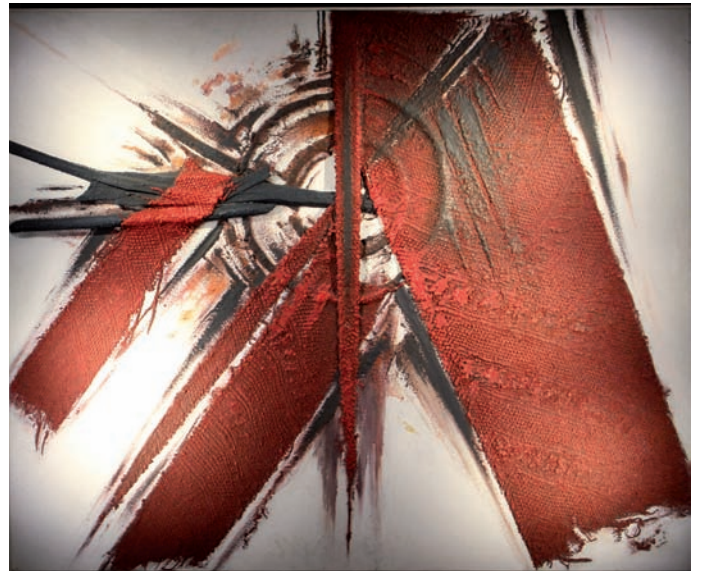
Sense títol (1990)

Draps, cordes i acrílic sobre tela

N.R. 202.374

Donació de l'autor, 2015

L'obra de Jiménez Balaguer pren caràcter propi en la dècada dels seixanta, coincidint amb el moment àlgid de l'informalisme, del qual agafa corporeïtat i densitat tot utilitzant la matèria no només com a mitjà sinó com a finalitat. Les textures pictòriques es combinen amb assemblatges de draps i cordes que conformen el seu llenguatge particular. L'obra de Jiménez-Balaguer és una obra extremament humana, visceral, de caràcter primitiu, que s'interroga sobre els grans enigmes de l'existència humana.



BUDA DEL SEGLE XIX

N'hem parlat a l'apartat de *Donacions* i no cal repetir-nos. Poc a poc van augmentant aquestes obres d'art asiàtic al nostre museu. Tenim tres escultures de bones dimensions, a més d'altres materials molt variats procedents de donacions particulars, però sobretot de la col·lecció *Cultura-cultures* que ens va donar l'any 2000 Caja Madrid. Aquest art asiàtic, amb el temps, quan Déu vulgui, ha de formar part juntament amb l'art precolombí d'un afegit de cultures Il·lunyanes a la col·lecció arqueològica del MDM.

Υγίαίνε – Valete – A reveure!

Josep de C. Laplana

Director del Museu de Montserrat

No sé com acabar perquè no sé com acabarem tots plegats. Jo tinc molta confiança en la bona gent i sé que d'una manera o altra trobarem una sortida digna. Però, mentrestant, ens hem d'empassar les notícies sovint incongruents de cada dia. Amb tot, i per contrast amb els qui descriuen situacions dramàtiques i esfereïdores, us hem de confessar que el Museu de Montserrat ha tingut un bon any de visitants. No penseu, però, que nedem en l'abundància: entre altres coses, és urgent canviar tot el sistema de climatització, que ja té vint anys. Conclusió: hem de continuar remant, sovint contracorrent, per a arribar a temps millors per a la cultura i per a tothom.

Assegurances Catalana Occident assegura obres d'art



www.catalanaoccidente.com

Una part molt notable del patrimoni artístic de Catalunya ha tingut la cobertura d'Assegurances Catalana Occident. Aquesta entitat asseguradora manté actualment el seu compromís a favor del patrimoni artístic amb més interès i entusiasme que mai.

Garantim a tot risc les obres d'art, no solament en situació estàtica, sinó també en totes les operacions a què són sotmeses per tal de difondre la cultura en exposicions temporals, transport, manipulació i embalatge.

Assegurances Catalana Occident opera a l'Abadia de Montserrat habitualment i també al Museu de Montserrat.



Iga Sacharo (1889-1967)

Barreteria

ca. 1960

Oli sobre tela, 73 x 92 cm

Donació Pere Sensat, 1989

N.R. 201.125

ASEDESA S.A.
Correduría de Seguros



FUNDACIÓ ABADIA DE MONTSERRAT. 2025

Edició	Museu de Montserrat
Director	Josep de C. Laplana
Redacció	Josep de C. Laplana, Raül Maigí, Montserrat Marín i Bernat Puigdollers
Secretaria	Sandra Rosas
Disseny gràfic	www.victoroliva.com
Correcció lingüística	P. Bernabé Dalmau
Fotografies	Dani Rovira, Eva Manteca, Pere Grima i Equip tècnic MDM

Administració	Museu de Montserrat 08199 Abadia de Montserrat Tel. 00 34 938 777 745 Fax 00 34 938 777 736 elpropileu@larsa-montserrat.com
Els articles signats expressen solament l'opinió dels seus autors.	
Impressió	Gràfiques Alpres, S.L. (Barcelona)
Dipòsit legal	B-10.021-2008

.museudemontserrat.com